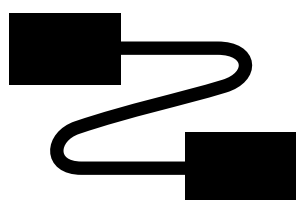




ターミナルアダプタ PC カード

REX-9560

Windows 95 セットアップマニュアル



64K

1996年8月
第1.0版

RATOC
ラトックシステム株式会社

はじめに

この度は REX-9560 をお買い上げ頂きまして、誠にありがとうございます。

本書は REX-9560 を Windows95 でご使用頂く際のセットアップ方法を説明したマニュアルです。

REX-9560 を正しくお使い頂くため、ご使用前に本書をよくお読みください。

ご注意

- ・ 本書の内容に関しては将来予告なしに変更することがあります。
- ・ 本書の内容については万全を期して作成致しましたが、万一ご不審な点や誤りなど、お気づきの点がございましたら弊社宛ご連絡ください。
- ・ 本製品を使用した上での運用結果に付きましては、弊社では一切の責任を負いかねますので予めご了承ください。
- ・ 本製品および本製品付属のマニュアルに記載されている会社名および製品名は、各社の商標または登録商標です。

製品に関するお問い合わせ

本製品に関するご質問がございましたら、下記まで電話、お手紙または FAX でお問い合わせください。

ラトックシステム株式会社 サポートセンター
〒 556
大阪市浪速区敷津東 1-6-14 朝日なんばビル
TEL 06-633-6766 (サポートセンター直通番号)
受付時間
月曜～金曜 10:00～17:00(土曜・日曜・祝日を除く)
FAX 06-633-3553 (FAX での受付は 24 時間)

また、NIFTY-Serve の以下のフォーラムでも受け付けております。

PC Vender Station E (SPCVE)
電子会議室 8 番「ユーザサポート」

お問い合わせの際は、最終ページの「質問用紙」に必要事項を記入の上、上記 FAX 番号までお送りください。折り返し弊社より電話または FAX にてご回答申し上げます。

ご質問の内容によってはお時間を頂く事がありますので予めご了承ください。

また、ご質問に関する回答は上記営業時間内の処理となりますので予めご了承ください。

サポートに関する物品の送料等はおお客様負担となりますので、予めご了承ください

目次

1	REX-9560 のセットアップ	1
	(1) REX-9560 の PC カードスロットへの装着	1
	(2) ドライバディスクのセット	1
	(3) 機種を選択	2
	(4) インストールおよび REX-9560 の動作確認	3
2	インターネット エクスプローラのセットアップ	5
	(1) セットアッププログラムの実行	5
	(2) ソフトウェアのセットアップ	7

1 REX-9560 のセットアップ

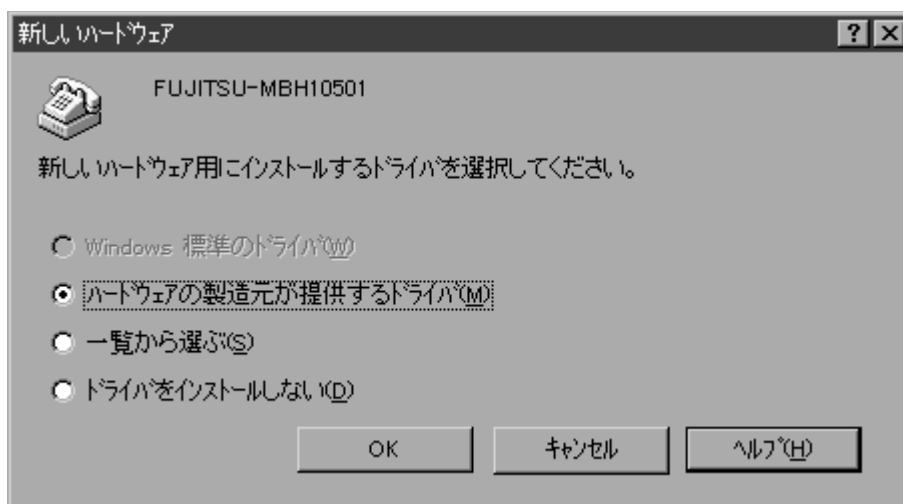
ここでは REX-9560 を Windows95 搭載パソコンへインストールする方法を説明します

なお、ここでの説明はすでに PC カードスロットのセットアップが完了したものと進めていきます。従って PC カードスロットのセットアップがまだ完了していない場合、Windows95 のヘルプを参考に、PC カードスロットのセットアップ (PC カードウィザードなど) を先に行ってください。

(1) REX-9560 の PC カードスロットへの装着

REX-9560 をパソコン側の PC カードスロットへセットします。

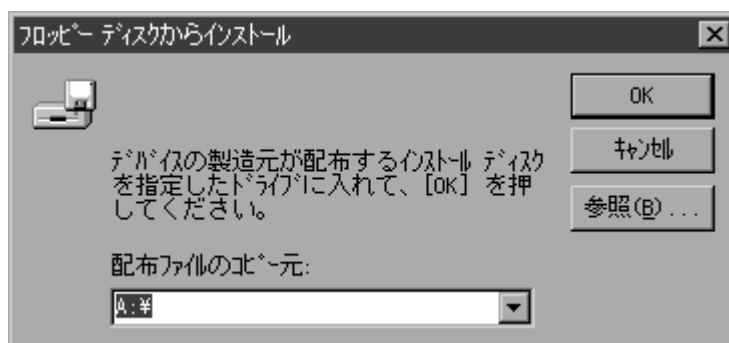
しばらくすると次の画面が表示されます。



上記画面で「ハードウェアの製造元が提供するドライバ(M)」を選択し「OK」をクリックします。

(2) ドライバディスクのセット

下記画面が表示されたら、REX-9560 に付属のディスクをパソコンのフロッピーディスクドライブにセットします。

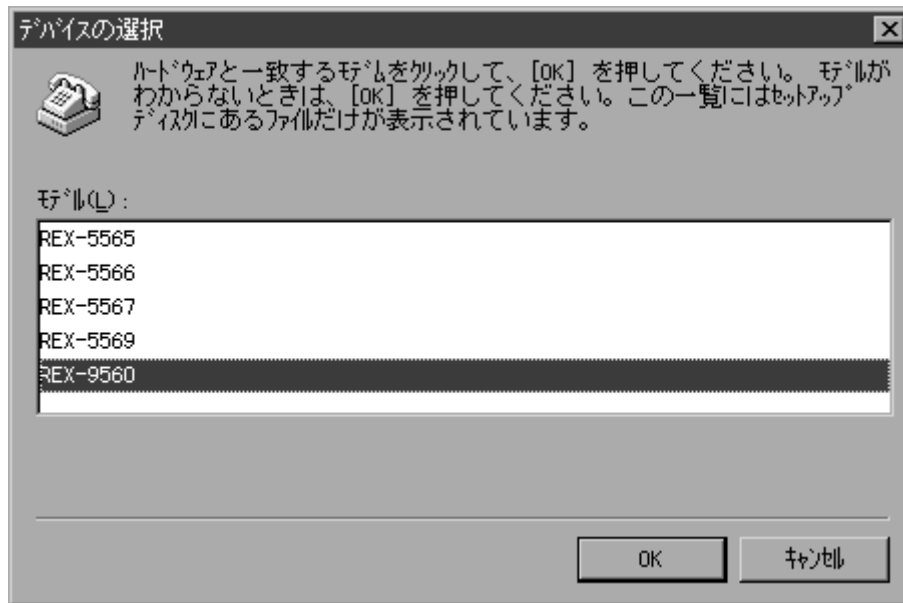


一般的に PC/AT 機の場合 FD ドライブは「A:」ですが、PC-98 の場合内蔵 HD の環境により異なります

「配布ファイルのコピー元」がご使用のパソコンの FD ドライブが指定されている事を確認し「OK」をクリックします。表示されているドライブが FD ドライブと異なる場合、正しいドライブ名を入力した後「OK」をクリックします。

(3) 機種を選択

以下の画面が表示されたら「REX-9560」を選択し、「OK」をクリックします。



違う機種を選択すると、正しく動作しませんので注意してください。

しばらくしてパソコン本体から「ピポッ」という音が出て、「新しいハードウェア...」のダイアログ表示が消えたら、ドライバのインストールは完了です。

なお、パソコンの機種によっては「(3) 機種を選択」が表示されず、自動的に REX-9560 を登録する場合があります。その場合も、パソコン本体から「ピポッ」という音が出て、「新しいハードウェア...」のダイアログ表示が消えたら、ドライバのインストールは完了です。

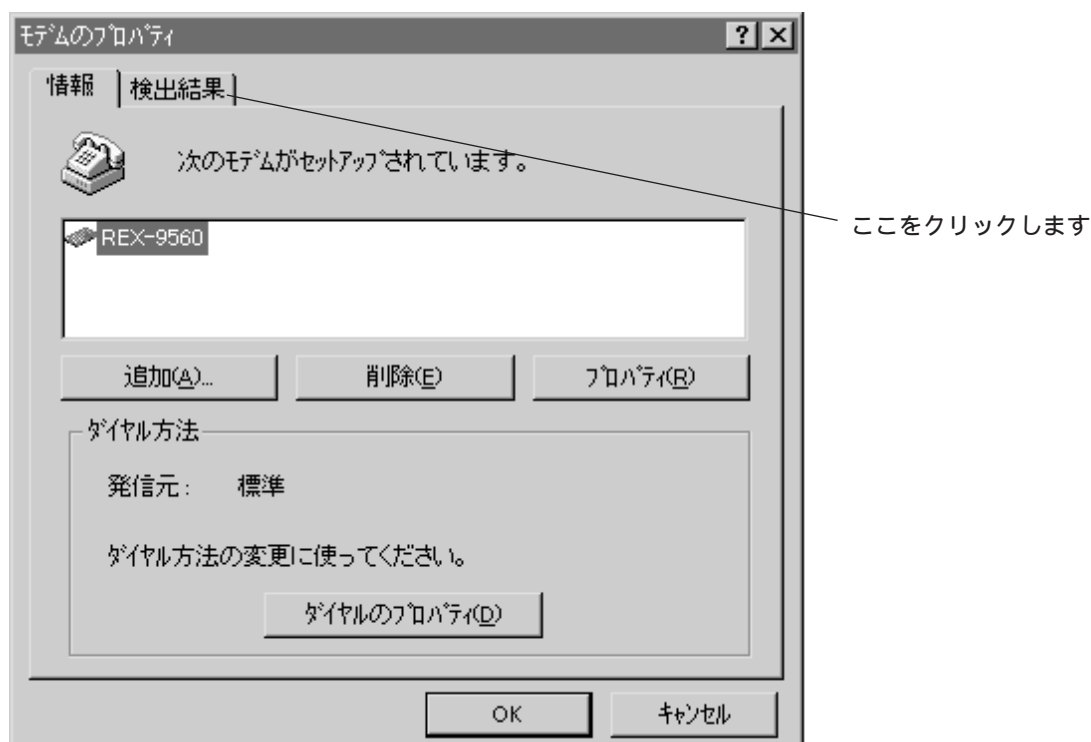
(4) インストールおよび REX-9560 の動作確認

(1) ~ (3) までのインストール作業が完了したら、次に REX-9560 が正常に動作しているかの確認を行います。

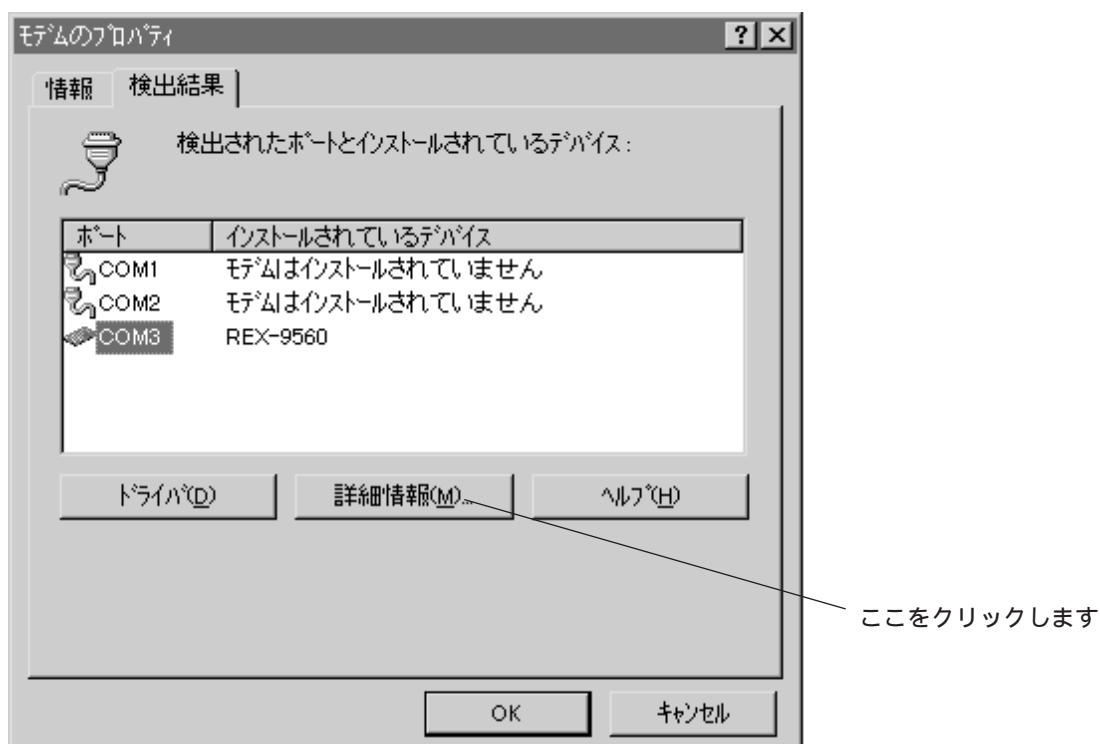
「スタート」メニュー内の「設定(S)」より「コントロールパネル(C)」を開き、その中の「モデム」アイコンをダブルクリックします。



モデムのプロパティ画面内で「検出結果」ボタンをクリックします。



「検出結果」画面で REX-9560 に割り当てられている COM ポートを選択し「詳細情報」ボタンをクリックします。ここで、REX-9560 へパソコンからテストコマンドが発行されます。



しばらくすると以下のような画面が表示されます。



上記画面のように各「コマンド」に対して「応答」側に内容が表示されていれば正常に動作しています。(AT11とAT14～AT18にはERRORと表示されますが問題ありません)

最後に「OK」を何度かクリックして「モデム」のプロパティを終了してください。

2 インターネットエクスプローラのセットアップ

ここではREX-9560に添付のwwwブラウザソフト「Microsoft インターネット エクスプローラ」のセットアップ方法を説明します。

(1) セットアッププログラムの実行

付属のFD内の「msie20j」インターネット エクスプローラのセットアップを実行します。



msie20j

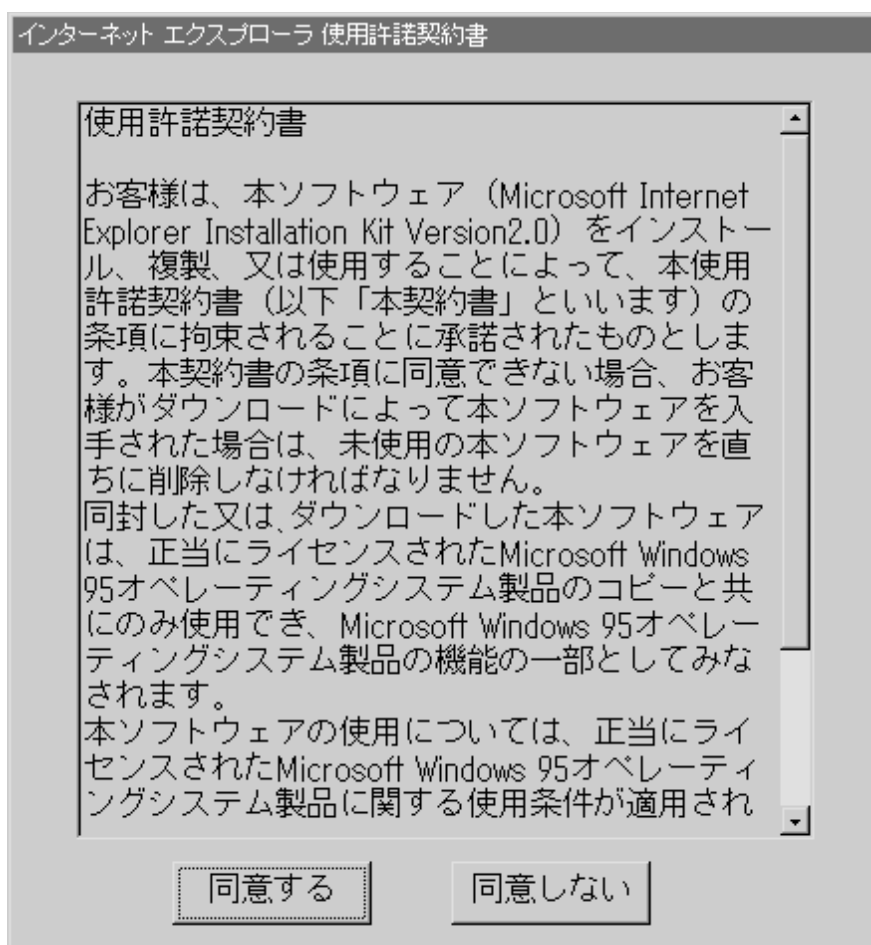
このアイコンをクリックします

しばらくすると、次の画面が出てきますので「はい(Y)」をクリックします。

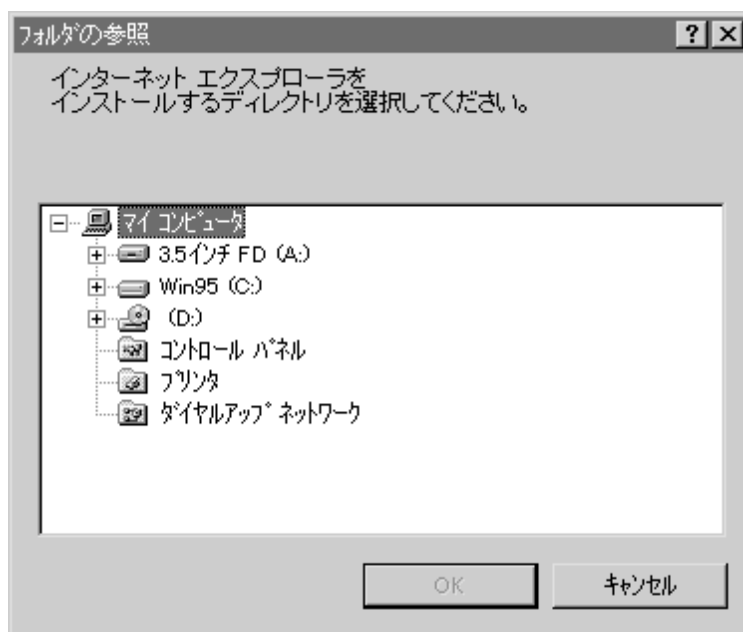


セットアップ開始に先立ち、下記のような「インターネット エクスプローラ使用許諾契約書」が表示されます。

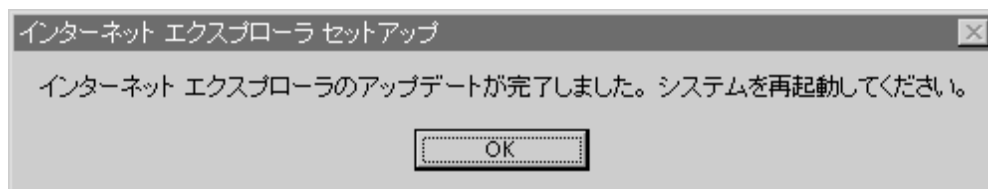
内容を確認の上、同意できる場合「同意する」をクリックし、同意できない場合は「同意しない」をクリックします。なお、同意しない場合はソフトウェアのインストールは行われません。



ソフトウェア使用許諾に同意するとセットアップが開始され、以下のようにインターネット エクスプローラのインストール先を確認する画面が表示されますので、Windows95 がインストールされているドライブを選択してください。



インターネット エクスプローラのインストール先を指定するとファイルのコピーが開始されます。コピーが終了すると次の画面が表示されますので「OK」を押した後 Windows95 を再起動してください。



(2) ソフトウェアのセットアップ

デスクトップ上の「インターネット」アイコンをダブルクリックし、インターネットエクスプローラを起動します。



このアイコンをクリックします

初回起動時には次のセットアップウィザード画面が表示されます。



「次へ」をクリックしてセットアップを進めると、次の画面が表示されます。



ここでは「電話回線を使って接続する(P)」を選択し「次へ」をクリックします。

「電話回線を ...」を選択すると次の画面が表示されます。



インターネットへの接続方法を指定します。MSN 経由で接続する場合「The Microsoft Network を使う(U)」を選択します。それ以外の場合は「すでに別のサービスプロバイダのアカウントがある(A)」を選択し「次へ」をクリックします。

(ここでは「すでに別のサービスプロバイダのアカウントがある」を選択した例を記述します)



Microsoft Exchange を使用してインターネットメールの送受信を行う場合「行う」を選択します。他のメールソフトを使用する場合「行わない」を選択し「次へ」をクリックします。

(ここでは Exchange を使わない場合を記述します)

以下の画面ではプロバイダより発行されたダイヤルアップIP接続用ユーザIDとパスワードを指定します。

ユーザ名とパスワードを入力したら「次へ」をクリックします。

The screenshot shows a dialog box titled 'インターネット セットアップ ウィザード' (Internet Setup Wizard). On the left, there is a graphic of a computer monitor and a globe. The main title is 'ユーザー名とパスワード' (Username and Password). Below the title, the text reads: 'インターネット サービスプロバイダに接続するときに使うユーザー名とパスワードを入力してください。' (Enter the username and password you use to connect to the Internet service provider). There are two input fields: 'ユーザー名(U):' (Username) and 'パスワード(P):' (Password). At the bottom, there are three buttons: '< 戻る(B)' (Back), '次へ>' (Next), and 'キャンセル' (Cancel).

以下の画面ではIPアドレスの指定を行います。プロバイダより固有のIPアドレスが割り当てられていない場合「インターネットサービスプロバイダが自動的に割り当てる」を選択します。サービスプロバイダより固有のIPアドレスが発行されている（指定されている）場合「常に使用する設定」を選択し、IPアドレス（場合によってはサブネットマスクも指定）を入力します。

IP アドレスに関する設定が済めば「次へ」をクリックします。

The screenshot shows a dialog box titled 'インターネット セットアップ ウィザード' (Internet Setup Wizard). On the left, there is a graphic of a computer monitor and a globe. The main title is 'IP アドレス' (IP Address). Below the title, the text reads: 'インターネット プロトコル (IP) アドレスの入手方法を選んでください。' (Choose the method of obtaining the Internet Protocol (IP) address). There are two radio button options: the first is 'インターネット サービスプロバイダが自動的に割り当てる(M)' (Internet service provider automatically assigns) and the second is '常に使用する設定(A):' (Always use this setting). Below the second option, there are two input fields: 'アドレス(I):' (Address) and 'サブネットマスク(S):' (Subnet mask). At the bottom, there are three buttons: '< 戻る(B)' (Back), '次へ>' (Next), and 'キャンセル' (Cancel).

以下の画面ではドメイン・ネーム・サーバ (DNS) のアドレスを指定します。
ご使用のプロバイダの DNS アドレスを指定します。
(DNS アドレスが分からない場合、ご契約のプロバイダ各社にお問い合わせください)
DNS アドレスの入力が済めば「次へ」をクリックします。

インターネット セットアップ ウィザード

DNS サーバー アドレス

DNS (ドメイン ネーム サービス) サーバーのインターネット プロトコル (IP) アドレスを入力してください。メインの DNS サーバーにアクセスできない場合は、別のサーバーを指定してください。

DNS サーバー (D):

別の DNS サーバー (A):

DNS サーバーのアドレスが不明な場合は、インターネット サービス プロバイダに連絡してください。

< 戻る(B) 次へ> キャンセル

以下の画面で「完了」をクリックするとセットアップは完了です。

インターネット セットアップ ウィザード

セットアップ完了!

このコンピュータはインターネットに接続するよう設定されました。

インターネットを開始するには、デスクトップの [インターネット] をダブルクリックしてください。

< 戻る(B) 完了 キャンセル

ここまでのセットアップが完了することにより、デスクトップ上の「インターネット」アイコンをダブルクリックすれば自動的にプロバイダへの接続を行うと同時に、インターネットエクスプローラが起動し、簡単にインターネット接続が行えます。
インターネット エクスプローラの使用の詳細につきましては「ヘルプ」画面をご参照ください。