

この度は、REX-210CUをお買い上げいただき、誠にありがとうございます。本マニュアルは、本製品を正しく安全にお使いいただくための取り扱い方法、使用上の注意等について説明するものです。ご使用前に必ずお読みください。

## 1. ご使用前に

### 1-1. パッケージ内容の確認

本パッケージには以下のものが同梱されています。万一、不足がある場合は、お手数ですが弊社サポートセンターまでご連絡ください。

- REX-210CU本体
- ユーザーズマニュアル（本紙）
- 保証書（1年間保証）

### 1-2. 対応OSと対応機種（必要なシステム構成）

#### ◆ パソコン環境 ◆

<対応OS>

Windows Vista/XP/2000/Me/98SE

※Windows Vista/XPは64ビット版にも対応。

<対応機種（対応パソコン）>

ミニD-sub15ピンモニタコネクタおよびUSBコネクタを装備したWindows PC

#### ◆ コンソール環境 ◆

<対応キーボード>

USBキーボード ※PS/2キーボードは使用できません。

<対応マウス>

USBマウス ※PS/2マウスは使用できません。

<対応モニタ>

ミニD-sub15ピンモニタコネクタを装備したパソコン用モニタ  
最大解像度:1920×1440@75Hz

※マルチスキャン対応。

※4:3、16:9モニタの表示に対応。

※ワイドモニタ接続時は、ポートを選択してからパソコンを起動する必要があります。

#### ◆ ご注意 ◆

<パソコンについて>

※USBポートからの電源供給が不足する場合、使用できません。

※NEC PC-9821シリーズには対応していません。

※Linuxでは使用できません。

※Macではキーボード仕様の違いにより使用できません。

※サーバー仕様のパソコンでは、切替時にキーボードやマウスが認識しなくなったり、切替器が正常動作しなくなる場合があります。

※SLI環境およびCrossFire環境（複数のグラフィックスカードを接続）はサポートしていません。

※GIGABYTE製GA-MA78GM-S2H(チップセット:AMD 780G+SB700)では使用できません。

※ScrollLockキーを装備していないキーボードおよびUSBキーボードコネクタのないパソコンでは使用できません。

※パソコンのBIOSがUSBキーボードをサポートしている必要があります。BIOS設定でUSBキーボードをEnable（有効）に設定してください。

※OSのインストール作業をおこなう場合は、本製品を接続せず、直接パソコンにモニタ・キーボード・マウスを接続してください。

<ノートパソコンでの使用について>

※ノートパソコンのフタを閉じた状態で使用する場合は、省電力設定をオフにしてください。

※外部モニタへの出力設定が必要です。出力解像度や設定方法はご使用のノートパソコンの取扱説明書を参照してください。

<キーボード・マウスについて>

※84キーボードは使用できません。

※Bluetoothキーボード・マウスは使用できない場合があります。詳細については弊社ホームページの動作確認済みリストをご確認ください。

※PS/2変換アダプタは使用できません。

※メーカー特別仕様のキーボードやマウスは、使用できない場合があります。

※特定のパソコンやアプリケーションに依存するキーボード（ワンタッチボタンなど）や特別な機能をもったキーボードは、正常に動作しない場合があります。

※キーボードパワーオンや、ワンタッチボタンによるサスペンド・レジューム機能は使用できない場合があります。

※キーボードによる電源管理（サスペンドからの復帰）は使用できません。

※マウスの専用ドライバやユーティリティ等は、使用できない場合があります。

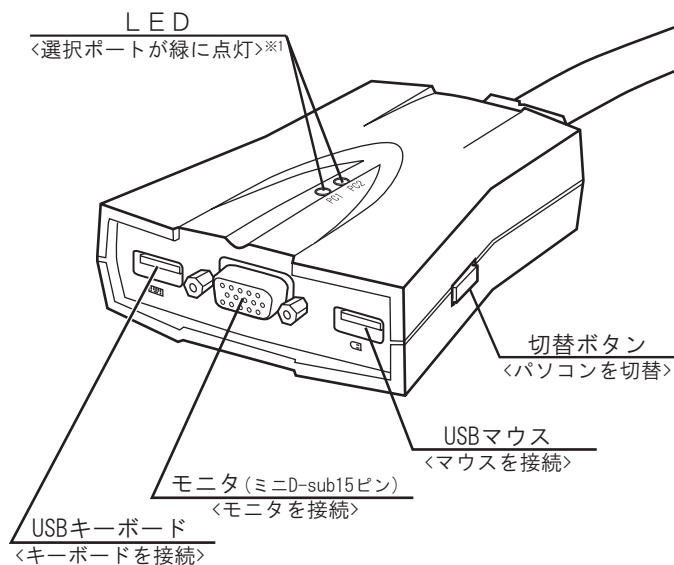
※特別な機能を持ったマウスは正常に動作しない場合があります。

下記キーボードは使用できません。 (2008年11月現在)

・パップアロー BKB-UJ109シリーズ  
・サンワサプライ SKB-ST1シリーズ

動作確認済みキーボード・マウスについては、弊社ホームページをご覧ください。 <http://www.ratocsystems.com/>

### 1-3. 各部の名称



※1 パソコンの電源をOFFにしても、パソコンのUSBポートから電源が供給されている場合は、LEDが点灯もしくは点滅します。

#### 【電波障害自主規制について】

この装置は、情報処理装置等電波障害自主規制協議会（VCCI）の基準に基づくクラスB情報技術装置です。この装置は、家庭環境で使用することを目的としていますが、この装置がラジオやテレビジョン受信機に近接して使用されると、受信障害を引き起こすことがあります。取扱説明書に従って正しい取り扱いをしてください。

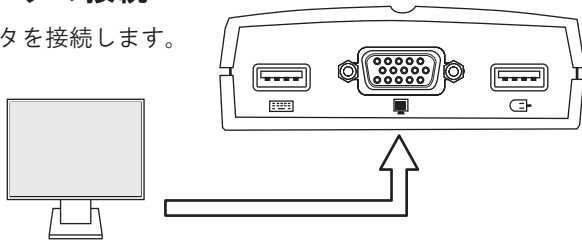
## 2. セットアップ

- ・本製品を接続する前に、ご使用になるキーボード・マウス・モニタの対応機種、対応OSを予めご確認ください。また、直接パソコンに接続し、正常に動作することを確認してください。
- ・接続の前に、接続するパソコン、モニタの電源ケーブルを抜いてください。
- ・コネクタの形状や向きをよくご確認の上、それぞれのポートにしっかりと接続してください。
- ・キーボード、マウスは必ず接続してください。

Windows 98SEでご使用の場合は、「2-4. Windows 98SEでのインストール方法」をご覧ください。

### 2-1. モニタの接続

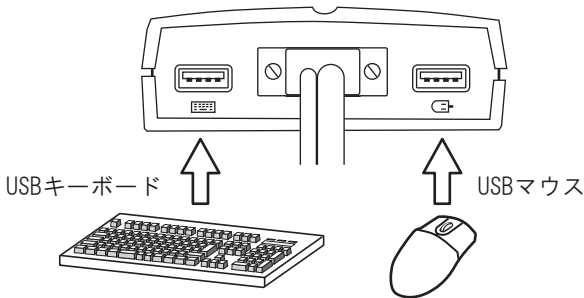
モニタを接続します。



※ミニD-sub15ピンケーブルをご使用ください。

### 2-2. キーボード・マウスの接続

キーボード・マウスを接続します。

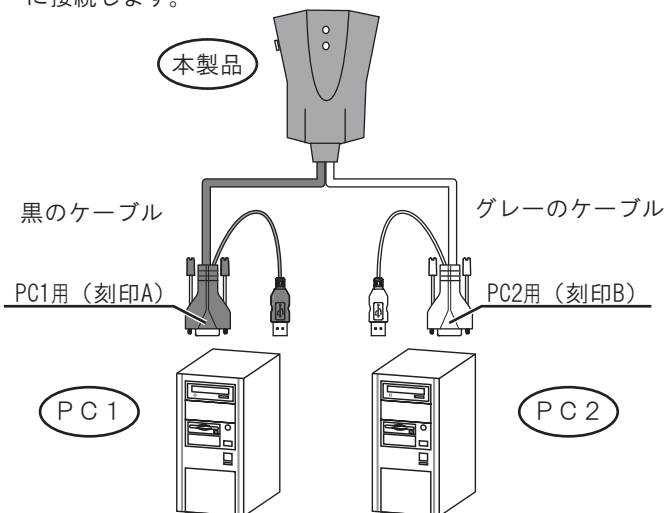


※キーボードポートとマウスポートは、挿し間違えないよう、ご注意ください。

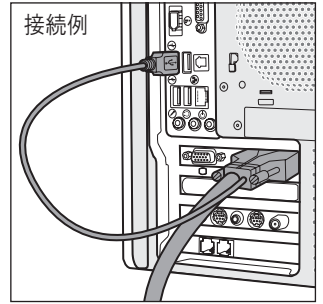
※キーボードとマウスがセットになったワイヤレス送信機を使用する場合は、キーボードポートに接続してください。(マイクロソフト Wireless Optical Desktop Eliteなど)

### 2-3. パソコンへの接続

ミニD-sub15ピンモニタコネクタ、USBコネクタをパソコンに接続します。



以上で接続は完了です。  
パソコンを起動し、使用することができます。



ノートパソコンでご使用の場合は、モニタに映像が出力されない(ノートパソコンの液晶画面には表示されている)設定になっている可能性があります。

例えば、NEC製のノートパソコンではFnキーとF3キーを同時に押すと映像が外部に出力されます。ご使用のノートパソコンの取扱説明書を参照し、映像が外部に出力されるよう設定してください。

- ・ご使用の環境によっては、初回起動時や接続USBポート変更時に「新しいハードウェアの追加ウィザード」が表示されますので、画面の指示に従い、キーボードから[Enter]を入力してウィザードを完了させてください。ウィザードは複数回表示される場合があります。
- ・ご使用の環境によっては、初回起動時、本製品の認識が完了するまで数十秒かかる場合があります。
- ・パソコン起動後、解像度の再設定が必要となる場合があります。接続するパソコン(ビデオカード)およびモニタが、使用する解像度に対応している必要があります。
- ・ワイヤレスキーボードやワイヤレスマウスをご使用の場合、コネクション再設定が必要となる場合があります。また、設置環境によっては、正しく動作しないことがあります。USB延長ケーブルなどでレシーバの設置位置を変更してください。

### 2-4. Windows 98SEでのインストール方法

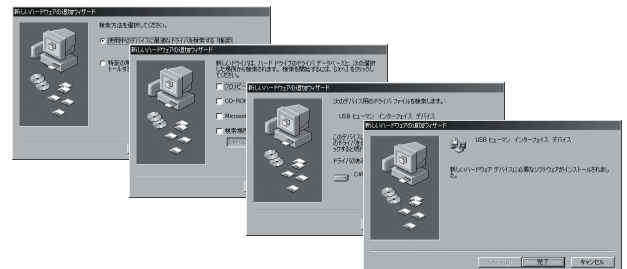
Windows 98SEでご使用の場合、次の手順でインストールを行ってください。

1. USBキーボード、USBマウス、モニタをパソコンに直結した状態で、本製品のUSBコネクタのみをパソコンに接続します。
2. パソコンを起動し、本製品を認識させます。

「新しいハードウェアの追加ウィザード」画面が表示されますので、[次へ]をクリックします。



3. 表示に従い、インストールを進めてください。



Windows 98 Second EditionのCD-ROMが要求された場合は、Windows 98 Second EditionのCD-ROMを挿入し、[OK]をクリックします。



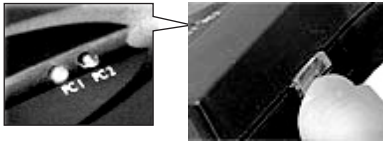
4. パソコンをシャットダウンし、USBキーボード、USBマウス、モニタをパソコンから取り外します。  
左記 2-1~2-3を参照し、接続を完了してください。

## 3. 切替方法・操作方法

- ・切り替え操作は10秒以上の間隔をあけておこなってください。
- ・切り替え後、USBキーボード再認識のため、使用できるようになるまで数秒かかる場合があります。
- ・BIOS読み込み時、タイミングによっては、ホットキー切り替えができない場合があります。
- ・[Scroll Lock] キーがないキーボードを使用する場合は、ホットキーによる切替ができません。
- ・切替確認音は鳴りません。
- ・オートスキャン機能は搭載していません。
- ・パソコン起動時・再起動時・スリープ時・サスペンド時、もう一方のパソコンに切り替わってしまう場合があります。その場合はホットキー操作や切替ボタンで、使用中のパソコンに切り替えてください。

### 3-1. 切替ボタン（本体のボタン）による切替

本体側面にある切替ボタンを押して切り替えます。



### 3-2. ホットキー（キーボード）による切替

[Scroll Lock]キーを1秒以内に連続して2回押すと、切り替えをおこなうことができます。



もう一方のパソコンに切替

※パソコンの電源がOFFの場合、ホットキーによる切り替えができません。製品本体の切替ボタンで切り替えてください。

※[Scroll Lock]キーを1回押した後、[Esc]など他のキーを押すことでホットキーは無効になります。

※ホットキーを[Scroll Lock]以外のキーに変更することはできません。

※[Scroll Lock]キーが特定の機能や操作に割り当てられているアプリケーションは、正常に動作しない場合があります。

※[Scroll Lock]を2回押しても切り替わらない場合は、本製品が[Scroll Lock]を検知できなかった可能性があります。もう一度 [Scroll Lock]を押してみてください。

※キーボードによっては[Scroll Lock]キーが[ScrLock]または[ScrLk]と表示されている場合があります。

※ファンクションキーに[Scroll Lock]が割り当てられている場合、[Fn]キーを押しながらホットキーを操作してください。

## 4. お問い合わせ

ご提供いただいたお客様の個人情報は、サポート目的のみに使用し、他の目的には使用しません。  
弊社の個人情報取り扱いに関する詳細は、弊社ホームページをご覧ください。  
<http://www.ratocsystems.com/info/privacy.html>

### 4-1. 本製品に関するお問い合わせ

本製品に関するご質問がございましたら、下記までお問い合わせください。お問い合わせの際は、右ページのお問い合わせ用紙を参考に、ご使用環境等をお知らせください。  
ご質問に対する回答は、下記営業時間内となります。ご質問の内容によりましては、弊社でのテスト・チェック等の関係上、回答までに時間を要する場合もございますので、予めご了承ください。  
なお、Linuxに関するご質問・お問い合わせはホームページよりメールにて承ります。

ラトックシステム株式会社 サポートセンター  
〒556-0012 大阪市浪速区敷津東1-6-14 朝日なんばビル  
TEL 大阪:06-6633-0190 東京:03-5207-6410  
FAX 06-6633-3553 (FAXは24時間受付)  
営業時間 月曜～金曜 10:00～13:00、14:00～17:00  
土曜・日曜・祝日および弊社指定の休日を除く  
ホームページで最新の情報をお届けしております。  
ご質問もここから入力できます。

### 4-2. 修理について



万一故障した場合は、本製品に添付の保証書記載内容に基づいて修理致します。故障と思われる症状が発生した場合は、本書を参照し、接続や設定が正しく行われているかどうかご確認ください。現象が改善しない場合は、弊社修理センター宛に製品をお送りください。修理に関しては、弊社サポートセンターにご相談ください。  
<http://www.ratocsystems.com/services/repair/contents.html>

## 5. 一般仕様

型番	REX-210CU
名称	パソコン自動切替器 USB接続 ケーブル一体型モデル
パソコン最大接続台数	2台
対応 OS	Windows Vista/XP/2000/Me/98SE ※Windows Vista/XPは64ビット版にも対応。
対応 パソコン	ミニD-sub15ピンモニタコネクタおよびUSBコネクタを装備したWindows PC
対応 モニタ	ミニD-sub15ピンコネクタを装備したパソコン用モニタ 最大解像度：1920×1440@75Hz ※マルチスキャン対応。
対応 キーボード	USBキーボード ※PS/2キーボードは使用できません。
対応 マウス	USBマウス ※PS/2マウスは使用できません。
切替方式	切替ボタンもしくはホットキー切替
LED表示	選択時：緑色に点灯、非選択時：消灯
接続コネクタ	【コンソール接続側】 キーボード：USB (Series A レセプタクル) マウス：USB (Series A レセプタクル) モニタ：ミニD-sub15ピン (メス) 【PC接続側】(ケーブル側) モニタ：ミニD-sub15ピン (オス) キーボード・マウス：USB (Series A)
電源電圧	DC +5V (USBポートから供給)
動作環境	温度：0～40℃、湿度：0～80% (但し結露しないこと)
保管環境	温度：-20～60℃、湿度：0～80% (但し結露しないこと)
筐体材質	プラスチック (ABS樹脂)
外形寸法	約79.5(W)×99.0(D)×27.0(H)mm (突起部含まず) ケーブル長：約1.2m
保証期間	1年間

## 6. 安全にお使いいただくために

### ◆警告および注意表示◆

 <b>警告</b>	人が死亡するまたは重傷を負う可能性が想定される内容を示しています。
 <b>注意</b>	人が負傷を負う可能性が想定される内容および物的損害が想定される内容を示しています。

### 警告

- 製品の分解や改造等は、絶対におこなわないでください。
- 無理に曲げる、落とす、傷つける、上に重いものを載せることはおこなわないでください。
- 製品が水・薬品・油等の液体によって濡れた場合、ショートによる火災や感電の恐れがあるため使用しないでください。

### 注意

- 本製品は電子機器ですので、静電気を与えないでください。
- ラジオやテレビ、オーディオ機器の近く、モータなどノイズを発生する機器の近くでは誤動作することがあります。必ず離してご使用ください。
- 本製品（ソフトウェアを含む）は日本国内仕様です。日本国外で使用された場合の責任は負いかねます。
- 高温多湿の場所、温度差の激しい場所、チリやほこりの多い場所、振動や衝撃の加わる場所、スピーカ等の磁気を帯びたものの近くでの保管は避けてください。
- 本製品は、医療機器、原子力機器、航空宇宙機器、輸送機器など人命に関わる設備や機器、および高度な信頼性を必要とする設備、機器での使用は意図されておりません。これらの設備、機器制御システムに本製品を使用し、本製品の故障により人身事故、火災事故などが発生した場合、いかなる責任も負いかねます。

## 7. ご注意

- 本書の内容に関しましては、将来予告なしに変更することがあります。
- 本書の内容につきましては万全を期して作成しておりますが、万一ご不審な点や誤りなどお気づきの点がございましたらご連絡くださいようお願い致します。
- 本製品は日本国内仕様となっており、海外での保守、およびサポートはおこなっておりません。
- 製品改良のため、予告なく外観または仕様の一部を変更することがあります。
- 本製品の保証や修理に関しては、添付の保証書に記載されております。必ず内容をご確認の上、大切に保管してください。
- 運用の結果につきましては責任を負いかねますので、予めご了承願います。
- 本製品の運用を理由とする損失、逸失利益等の請求につきましては、いかなる責任も負いかねますので、予めご了承ください。
- 本製品を廃棄するときは地方自治体の条例に従ってください。条例の内容については各地方自治体にお問い合わせください。
- Windowsは米国マイクロソフト社の米国およびその他の国における登録商標です。
- 本製品および本マニュアルに記載されている会社名および製品名は、各社の商標または登録商標です。ただし本文中にはRおよびTMマークは明記しておりません。
- “REX”は株式会社リコーが商標権を所有していますが、弊社は使用許諾契約により本商標の使用を認められています。

REX-210CU User's Manual NOV/2008 REV.2.0  
©RATOC Systems, Inc. REX210CU-MAN20-0811

お問い合わせ用紙（ご使用環境を詳細にお知らせください。）  
ラトックシステム株式会社 サポートセンター宛（FAX）06-6633-3553

ご氏名												
会社名・学校名												
部署・所属												
住所												
TEL	F A X											
メール												
製品型番	REX-210CU											
ご購入販売店名	シリアル番号 ご購入年月日											
コンソール機器	モニタ	メーカー名	型番									
	キーボード	メーカー名	型番									
	マウス	メーカー名	型番									
	パソコン	メーカー名	型番									
	ビデオカード	メーカー名	型番									
接続PCの環境 (PC1側)	O S											
	解像度・リフレッシュレート											
	モニタ	ドタイプ	バ									
	キーボード	ドタイプ	バ									
	マウス	ドタイプ	バ									
接続PCの環境 (PC2側)	パソコン	メーカー名	型番									
	ビデオカード	メーカー名	型番									
	O S											
	解像度・リフレッシュレート											
	モニタ	ドタイプ	バ									
キーボード	ドタイプ	バ										
マウス	ドタイプ	バ										
質問内容												

ご提供いただいたお客様の個人情報は、サポート目的のみに使用し、他の目的には使用しません。  
弊社の個人情報取り扱いに関する詳細は、弊社ホームページをご覧ください。  
http://www.ratocsystems.com/info/privacy.html