

REX-230UDA ユーザーズマニュアル

第1.0版

この度は、REX-230UDAをお買い上げいただき、誠にありがとうございます。本マニュアルは、本製品を正しく安全にお使いいただくための取り扱い方法、使用上の注意等について説明するものです。ご使用の前に必ずお読みください。

1. ご使用の前に

1-1. パッケージ内容の確認

本パッケージには以下のものが同梱されています。万一、不足がある場合は、お手数ですが弊社サポートセンターまでご連絡ください。

- REX-230UDA本体
- UDAシリーズ用接続ケーブル×1
- ACアダプタ (5V/2A)
- ユーザーズマニュアル (本紙)
- 保証書 (1年間保証)

1-2. 対応OSと対応機種 (必要なシステム構成)

◆ パソコン環境 ◆

<対応OS>

Windows Vista/XP/2000, Windows Server 2003/2008
Mac OS X-10.4.1以降/10.3.x

※Windowsは64ビット版にも対応。(Windows 2000除く)

<対応機種 (対応パソコン)>

DVIモニタコネクタおよびUSBコネクタを装備した以下の機種
・ Windows PC
・ Apple Mac Pro, Power Mac G5, Power Mac G4
・ Apple MacBook, MacBook Air, MacBook Pro

◆ コンソール環境 ◆

<対応キーボード>

USBキーボード

<対応マウス>

USBマウス

<対応モニタ>

DVIモニタコネクタを装備したパソコン用モニタ
最大解像度:1920×1200@60Hz

※シングルリンクに対応しています。(デュアルリンクには対応していません。)

※HDCPに対応しています。

※本製品とモニタとの接続にはモニタに付属のDVI-D (24ピン) ケーブルをご使用ください。DVI-I (29ピン) ケーブルは使用できません。

※本製品はアナログビデオ信号には対応していません。ミニD-sub15ピン⇒DVI変換プラグは使用できません。

※Blu-rayやDVD、HD DVDでビデオ再生している場合は、切り替えをおこなう前に、一時停止させてください。

※Apple製ADCモニタのパワーオン機能 (モニタの電源ボタンからMacの電源を入れる機能) は使用できません。

<対応オーディオ機器>

スピーカ、ヘッドホンなどのPCオーディオ機器

※オーディオは出力ポートのみとなります。マイク用の入力ポートは装備していません。

※ご使用の環境によってはオーディオ出力にノイズがのる場合があります。

【電波障害自主規制について】

この装置は、情報処理装置等電波障害自主規制協議会 (VCCI) の基準に基づくクラスB情報技術装置です。この装置は、家庭環境で使用することを目的としていますが、この装置がラジオやテレビジョン受信機に近接して使用されると、受信障害を引き起こすことがあります。

取扱説明書に従って正しい取り扱いをしてください。

◆ ご注意 ◆

<切り替えについて>

※Mac OSでホットキー切り替えをおこなう場合は、KVMユーティリティが必要です。(弊社ホームページにてダウンロード提供)

※WindowsとMac OSでは、キーボード配列が異なります。

Windows PCとMacを切り替えて使用される場合は、キー割り当てユーティリティが付属しているWindows/Mac OS両対応のキーボードをご使用ください。

<パソコンについて>

※MacBookでご使用の場合、別途Apple社製 Mini DVI-DVIアダプタが必要です。MacBook Airでご使用の場合、micro DVI-DVIアダプタが必要です (MacBook Air付属品)。

※DVIモニタコネクタとオーディオ出力端子 (スピーカ端子) が40cm以上離れている場合 (MacBook Proなど) は、Audio (3.5mmステレオミニプラグ) の延長ケーブルを別途ご用意していただく必要があります。

※ADC-DVIコネクタ、ADC-DVIケーブルは使用できません。

※パソコンのBIOSがUSBキーボードをサポートしている必要があります。BIOS設定でUSBキーボードをEnable (有効) に設定してください。

※OSのインストール作業をおこなう場合は、本製品を接続せず、直接パソコンにモニタ・キーボード・マウスを接続してください。

<キーボード・マウスについて>

※84キーボードは使用できません。

※Bluetoothキーボード・マウスは使用できない場合があります。詳細については弊社ホームページの動作確認済みリストをご確認ください。

※PS/2変換アダプタは使用できません。

※メーカー特別仕様のキーボードやマウスは、使用できない場合があります。

※特定のパソコンやアプリケーションに依存するキーボード (ワンタッチボタンなど) や特別な機能をもったキーボードは、正常に動作しない場合があります。

※キーボードパワーオンや、ワンタッチボタンによるサスペンド・レジューム機能は使用できない場合があります。

※キーボードによる電源管理 (サスペンドからの復帰) は使用できません。

※マウスの専用ドライバやユーティリティ等は、使用できない場合があります。

※特別な機能を持ったマウスは正常に動作しない場合があります。

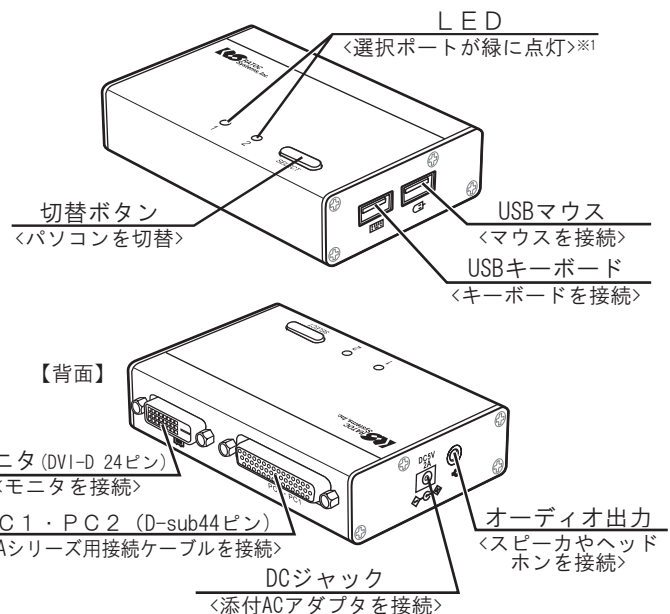
下記キーボードは使用できません。 (2008年7月現在)

・ バッファロー BKB-U-J109シリーズ

・ サンワサプライ SKB-ST1シリーズ

動作確認済みキーボード・マウスについては、弊社ホームページをご覧ください。 <http://www.ratocsystems.com/>

1-3. 各部の名称



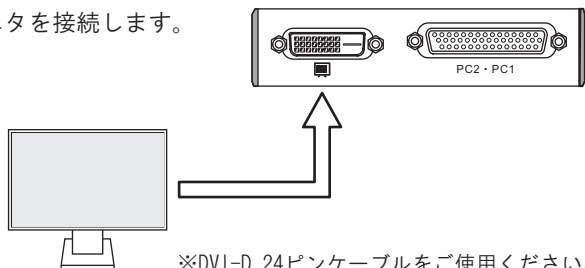
※1 パソコンの電源をOFFにしても、ACアダプタやパソコンのUSBポートから電源が供給されている場合は、LEDが点灯もしくは点滅します。

2. セットアップ

- ・本製品を接続する前に、ご使用になるキーボード・マウス・モニタの対応機種、対応OSを予めご確認ください。また、直接パソコンに接続し、正常に動作することを確認してください。
- ・接続の前に、接続するパソコン、モニタの電源ケーブルを抜いてください。
- ・コネクタの形状や向きをよくご確認の上、それぞれのポートにしっかりと接続してください。
- ・キーボード、マウスは必ず接続してください。

2-1. モニタの接続

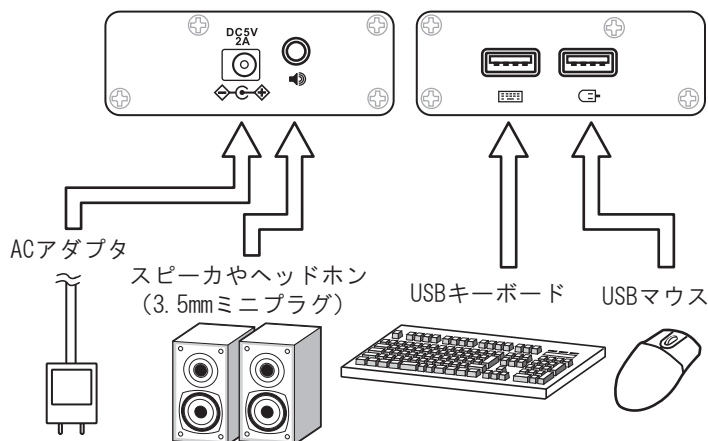
モニタを接続します。



※DVI-D 24ピンケーブルをご使用ください。

2-2. キーボード・マウス・スピーカ・ACアダプタの接続

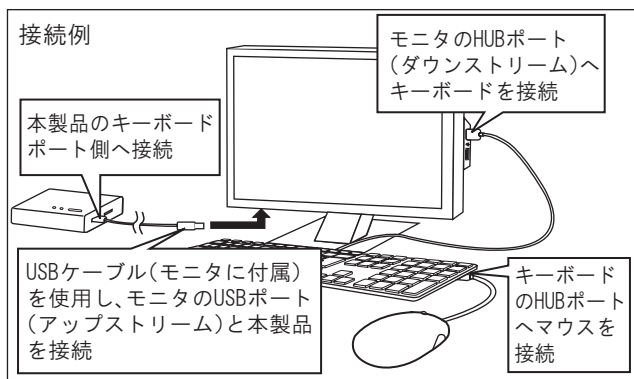
キーボード・マウス・オーディオ機器（スピーカやヘッドホン）・ACアダプタを接続します。



※キーボードポートとマウスポートは、挿し間違えないよう、ご注意ください。

※キーボードとマウスがセットになったワイヤレス送信機を使用する場合は、キーボードポートに接続してください。（マイクロソフト Wireless Optical Desktop Eliteなど）

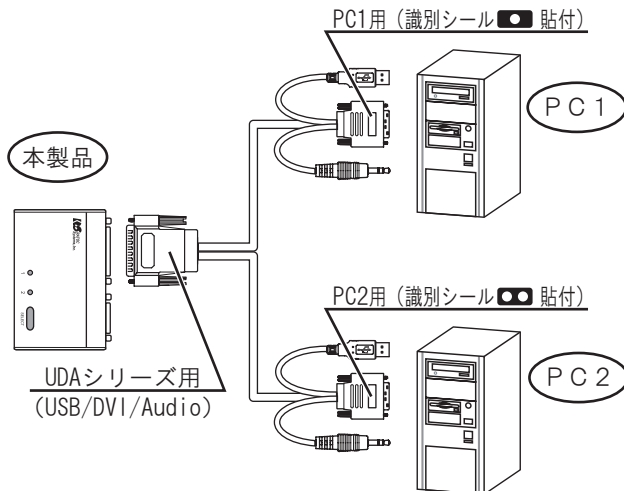
※モニタやキーボード（Apple Keyboardなど）に搭載されたHUBポートを利用し、以下のように接続することもできます。



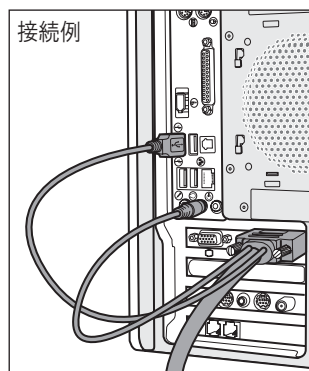
2-3. パソコンへの接続

DVIモニタコネクタ、USBコネクタ、3.5mmミニプラグ※1をパソコンに、一体型コネクタを本製品に接続します。

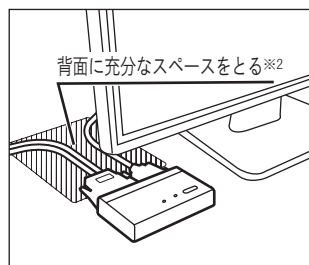
※1 オーディオ機器を使用しない場合、3.5mmミニプラグを接続する必要はありません。



以上で接続は完了です。
パソコンを起動し、使用することができます。



※2 机上に安定して設置するために、本体の背面側（DVIモニタケーブル、接続ケーブル側）に10cm以上のスペースをとってください。十分なスペースが無い場合は、ケーブルの重みによって本体が傾くことがあります。



ノートパソコンでご使用の場合は、モニタに映像が出力されない（ノートパソコンの液晶画面には表示されている）設定になっている可能性があります。例えば、NEC製のノートパソコンではFnキーとF3キーを同時に押しと映像が外部に出力されます。ご使用のノートパソコンの取扱説明書を参照し、映像が外部に出力されるよう設定してください。

- ・ご使用の環境によっては、初回起動時、本製品の認識が完了するまで数十秒かかる場合があります。
- ・パソコン起動後、解像度の再設定が必要となる場合があります。接続するパソコン（ビデオカード）およびモニタが、使用する解像度に対応している必要があります。
- ・ワイヤレスキーボードやワイヤレスマウスをご使用の場合、コネクション再設定が必要となる場合があります。また、設置環境によっては、正しく動作しないことがあります。USB延長ケーブルなどでレシーバの設置位置を変更してください。

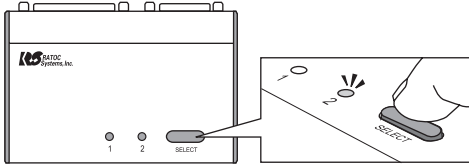
【裏面へつづく】

3. 切替方法・操作方法

- ・切り替え操作は10秒以上の間隔をあけておこなってください。
- ・切り替え後、USBキーボード再認識のため、使用できるようになるまで数秒かかる場合があります。
- ・BIOS読み込み時、タイミングによっては、ホットキー切り替えができない場合があります。
- ・[Scroll Lock] キーがないキーボードを使用する場合は、ホットキーによる切替ができません。
- ・切替確認音は鳴りません。
- ・オートスキャン機能は搭載していません。
- ・Blu-rayやDVD、HD DVDでビデオ再生している場合は、切り替えを行う前に、一時停止させてください。
ご使用の再生ソフト・ディスクドライブ（ディスクプレーヤー）・モニターによっては正常に休止/再開できず、画面表示されなくなる場合があります。

3-1. 切替ボタン（本体のボタン）による切替

本体上面にある切替ボタン(SELECT)を押して切り替えます。



3-2. ホットキー(キーボード)による切替(Windows)

[Scroll Lock] キーを2秒以内に連続して2回押すと、切り替えをおこなうことができます。



もう一方のパソコンに切替

- ※パソコンの電源がOFFの場合、ホットキーによる切り替えができません。製品本体の切替ボタンで切り替えてください。
- ※[Scroll Lock] キーを1回押した後、[Esc] など他のキーを押すことでホットキーは無効になります。
- ※ホットキーを[Scroll Lock] 以外のキーに変更することはできません。
- ※[Scroll Lock] キーが特定の機能や操作に割り当てられているアプリケーションは、正常に動作しない場合があります。
- ※[Scroll Lock] を2回押しても切り替わらない場合は、本製品が[Scroll Lock] を検知できなかった可能性があります。もう一度 [Scroll Lock] を押してみてください。
- ※キーボードによっては[Scroll Lock] キーが[ScrLk] または[ScrLk] と表示されている場合があります。

Mac OSでホットキー切り替えをおこなう場合は、KVMユーティリティが必要です。(弊社ホームページにてダウンロード提供)
<http://www.ratocsystems.com/>

4. オプション品

オプション品のご注文は、ラトックダイレクト（通販サイト）にて承ります。 <http://rps.ratocsystems.com>

ACアダプタ (5V 2A)	RS0-AC05
UDAシリーズ用接続ケーブル (約1.2m)	RCL-UDA-12
UDAシリーズ用接続ケーブル (約1.7m)	RCL-UDA-17

5. お問い合わせ

ご提供いただいたお客様の個人情報は、サポート目的のみに使用し、他の目的には使用しません。
弊社の個人情報取り扱いに関する詳細は、弊社ホームページをご覧ください。
<http://www.ratocsystems.com/info/privacy.html>

5-1. 本製品に関するお問い合わせ

本製品に関するご質問がございましたら、下記までお問い合わせください。お問い合わせの際は、右ページのお問い合わせ用紙を参考に、ご使用環境等をお知らせください。
ご質問に対する回答は、下記営業時間内となります。ご質問の内容によりましては、弊社でのテスト・チェック等の関係上、回答までに時間を要する場合がございますので、予めご了承ください。なお、Linuxに関するご質問・お問い合わせはホームページよりメールにて承ります。

ラトックシステム株式会社 サポートセンター

〒556-0012 大阪市浪速区敷津東1-6-14 朝日なんばビル

TEL 大阪:06-6633-0190 東京:03-5207-6410

FAX 06-6633-3553 (FAXは24時間受付)

営業時間 月曜～金曜 10:00～13:00、14:00～17:00

土曜・日曜・祝日および弊社指定の休日を除く

ホームページで最新の情報をお届けしております。

ご質問もここから入力できます。

<http://www.ratocsystems.com/>

5-2. 修理について



万一故障した場合は、本製品に添付の保証書記載内容に基づいて修理致します。故障と思われる症状が発生した場合は、本書を参照し、接続や設定が正しく行われているかどうかご確認ください。現象が改善しない場合は、弊社修理センター宛に製品をお送りください。修理に関しては、弊社サポートセンターにご相談ください。
<http://www.ratocsystems.com/services/repair/contents.html>

6. 一般仕様

型番	REX-230UDA
名称	パソコン自動切替器 USB接続・DVI専用・Audio対応
パソコン最大接続台数	2台
対応OS	Windows Vista/XP/2000/Windows Server 2003/2008 Mac OS X-10.4.1以降/10.3.x ※Windowsは64ビット版にも対応。(Windows 2000除く)
対応パソコン	DVIモニターコネクタおよびUSBコネクタを装備した以下の機種 ・Windows PC ・Apple Mac Pro、Power Mac G5、Power Mac G4 ・Apple MacBook、MacBook Air、MacBook Pro
対応モニター	DVIモニターコネクタを装備したパソコン用モニター 最大解像度：1920×1200@60Hz ※シングルリンク対応。(デュアルリンクには対応していません) ※HDCP対応。 ※本製品とモニターの接続にはモニターに付属のDVI-D(24ピン)ケーブルをご使用ください。
対応キーボード	USBキーボード
対応マウス	USBマウス
対応オーディオ機器	スピーカー、ヘッドホンなどのPCオーディオ機器 ※オーディオは出力ポートのみとなります。マイク用の入力ポートは装備していません。
切替方式	切替ボタンもしくはホットキー切替
LED表示	選択時：緑色に点灯、非選択時：消灯
接続コネクタ	【コンソール接続側】 キーボード：USB (Series A レセプタクル) マウス：USB (Series A レセプタクル) モニター：DVI-D (24ピン) オーディオ(スピーカー):3.5mmステレオミニジャック 【本体接続側】 D-sub44ピン (オールインワン2ポーター型コネクタ) 【PC接続側】 (ケーブル側) モニター：DVI-D (24ピン) キーボード・マウス：USB (Series A) オーディオ：3.5mmステレオミニプラグ
電源電圧	DC +5V (添付のACアダプタおよびUSBポートから供給)
消費電流	200mA (Typ.) (キーボード/マウスの消費電流を含まず)
動作環境	温度：0～55℃、湿度：0～80% (但し結露しないこと)
保管環境	温度：-20～60℃、湿度：0～80% (但し結露しないこと)
本体形状	ミニボックスタイプ
筐体材質	アルミ/ABS樹脂
外形寸法	約107(W)×70(D)×25(H)mm (突起部含まず) ケーブル長：約1.2m
保証期間	1年間

7. 安全にお使いいただくために

◆警告および注意表示◆

 警告	人が死亡するまたは重傷を負う可能性が想定される内容を示しています。
 注意	人が負傷を負う可能性が想定される内容および物的損害が想定される内容を示しています。

警告

- 製品の分解や改造等は、絶対におこなわないでください。
- 無理に曲げる、落とす、傷つける、上に重いものを載せることはおこなわないでください。
- 製品が水・薬品・油等の液体によって濡れた場合、ショートによる火災や感電の恐れがあるため使用しないでください。

注意

- 本製品は電子機器ですので、静電気を与えないでください。
- ラジオやテレビ、オーディオ機器の近く、モータなどノイズを発生する機器の近くでは誤動作することがあります。必ず離してご使用ください。
- 本製品（ソフトウェアを含む）は日本国内仕様です。日本国外で使用された場合の責任は負いかねます。
- 高温多湿の場所、温度差の激しい場所、チリやほこりの多い場所、振動や衝撃の加わる場所、スピーカ等の磁気を帯びたものの近くでの保管は避けてください。
- 本製品は、医療機器、原子力機器、航空宇宙機器、輸送機器など人命に関わる設備や機器、および高度な信頼性を必要とする設備、機器での使用は意図されておりません。これらの設備、機器制御システムに本製品を使用し、本製品の故障により人身事故、火災事故などが発生した場合、いかなる責任も負いかねます。

8. ご注意

- 本書の内容に関しましては、将来予告なしに変更することがあります。
- 本書の内容につきましては万全を期して作成しておりますが、万一ご不審な点や誤りなどお気づきの点がございましたらご連絡くださいますようお願い致します。
- 本製品は日本国内仕様となっており、海外での保守、およびサポートはおこなっておりません。
- 製品改良のため、予告なく外観または仕様の一部を変更することがあります。
- 本製品の保証や修理に関しては、添付の保証書に記載されております。必ず内容をご確認の上、大切に保管してください。
- 運用の結果につきましては責任を負いかねますので、予めご了承願います。
- 本製品の運用を理由とする損失、逸失利益等の請求につきましては、いかなる責任も負いかねますので、予めご了承ください。
- 本製品を廃棄するときは地方自治体の条例に従ってください。条例の内容については各地方自治体にお問い合わせください。
- Windowsは米国マイクロソフト社の米国およびその他の国における登録商標です。
- Apple、Mac、Mac OSは、Apple Inc. の米国およびその他の国における登録商標です。
- 本製品および本マニュアルに記載されている会社名および製品名は、各社の商標または登録商標です。ただし本文中にはRおよびTMマークは明記しておりません。
- “REX”は株式会社リコーが商標権を所有していますが、弊社は使用許諾契約により本商標の使用を認められています。

REX-230UDA User's Manual JULY/2008 REV.1.0
©RATOC Systems, Inc. REX230UDA-MAN10-0807

お問い合わせ用紙 (ご使用環境を詳細にお知らせください。)
ラトックシステム株式会社 サポートセンター宛 (FAX) 06-6633-3553

氏名		
会社名・学校名		
部署・所属		
住所		
TEL	F	A X
メールアドレス		
製品型番	REX-230UDA	
ご購入販売店名	シリアル番号	ご購入年月日
コンソール機器	モニター キーボード マウス PCオーディオ パソコン ビデオカード サウンドカード OS 解像度・リフレッシュレート	モニター キーボード マウス パソコン ビデオカード サウンドカード OS 解像度・リフレッシュレート
接続PCの環境 (PC1側)	モニタ キーボード マウス パソコン ビデオカード サウンドカード OS 解像度・リフレッシュレート	モニタ キーボード マウス パソコン ビデオカード サウンドカード OS 解像度・リフレッシュレート
接続PCの環境 (PC2側)	モニタ キーボード マウス パソコン ビデオカード サウンドカード OS 解像度・リフレッシュレート	モニタ キーボード マウス パソコン ビデオカード サウンドカード OS 解像度・リフレッシュレート
質問内容		

ご提供いただいたお客様の個人情報は、サポート目的のみに使用し、他の目的には使用しません。
弊社の個人情報取り扱いに関する詳細は、弊社ホームページ <http://www.ratocsystems.com/info/privacy.html> をご覧ください。