

# REX-430XDA ユーザーズマニュアル 第1.0版

この度は、REX-430XDAをお買い上げいただき、誠にありがとうございます。本マニュアルは、本製品を正しく安全にお使いいただくための取り扱い方法、使用上の注意等について説明するものです。ご使用前に必ずお読みください。

## 1. ご使用の前に

### 1-1. パッケージ内容の確認

本パッケージには以下のものが同梱されています。万一、不足がある場合は、お手数ですが弊社サポートセンターまでご連絡ください。

- REX-430XDA本体
- XDAシリーズ用接続ケーブル (120cm) ×1
- XDAシリーズ用接続ケーブル (170cm) ×1
- ユーザーズマニュアル (本紙)
- 保証書 (1年間保証)

### 1-2. 対応OSと対応機種 (必要なシステム構成)

#### ◆ パソコン環境 ◆

##### <対応OS>

Windows Vista/XP/2000/Me/98SE

※Windows Vista/XPは64ビット版にも対応しています。

##### <対応機種 (対応パソコン)>

以下のコネクタ (ポート) を装備したWindowsPC  
 ・ DVI モニタコネクタ (DVI-D 24ピンもしくはDVI-I 29ピン)  
 ・ PS/2キーボードコネクタ  
 ・ USBコネクタ (マウス)

#### ◆ コンソール環境 ◆

##### <対応キーボード>

PS/2キーボード

※USBキーボードは使用できません。

##### <対応マウス>

USBマウス

※PS/2マウスは使用できません。

##### <対応モニター>

DVI モニタコネクタを装備したパソコン用モニター  
 最大解像度:1920×1200@60Hz

※シングルリンクに対応しています。(デュアルリンクには対応していません。)

※HDCPに対応しています。

※本製品とモニターとの接続にはモニターに付属のDVI-D (24ピン) ケーブルをご使用ください。DVI-I (29ピン) ケーブルは使用できません。

※本製品はアナログビデオ信号には対応していません。ミニD-sub15ピン⇒DVI変換プラグは使用できません。

##### <対応オーディオ機器>

スピーカ、ヘッドホンなどのPCオーディオ機器

※オーディオは出力ポートのみとなります。マイク用の入力ポートは装備していません。

※ご使用の環境によってはオーディオ出力にノイズがのる場合があります。

#### ◆ ご注意 ◆

##### <パソコンについて>

※PS/2キーボードポートからの電源が不足、もしくは不安定なパソコンでは、別売のACアダプタ (RS0-AC05) が必要です。

※ノートパソコンでは、BIOSやハードウェアの制限により使用できない場合があります。

※NEC PC-9801/9821シリーズには対応していません。

※ASUS K8NE Deluxeでは使用できません。

※サーバ機には対応していません。

※OSのインストール作業をおこなう場合は、本製品を接続せず、直接パソコンにキーボード・マウス・モニターを接続してください。

##### <キーボード・マウスについて>

※ワイヤレスデスクトップ (キーボードとマウスのセット) は使用できません。USBアダプタタイプ (PS/2・USBの両方を接続する必要がないタイプ) の製品の場合は、USBマウス用コネクタへ接続することで使用できますが、ホットキーによる切替はできません。

※84キーボード、AT規格キーボードは使用できません。

※メーカー特別仕様のキーボードやマウスは、使用できない場合があります。

※特定のパソコンやアプリケーションに依存するキーボード (ワンタッチボタンなど) や特別な機能を持ったマウスは、正常に動作しない場合があります。

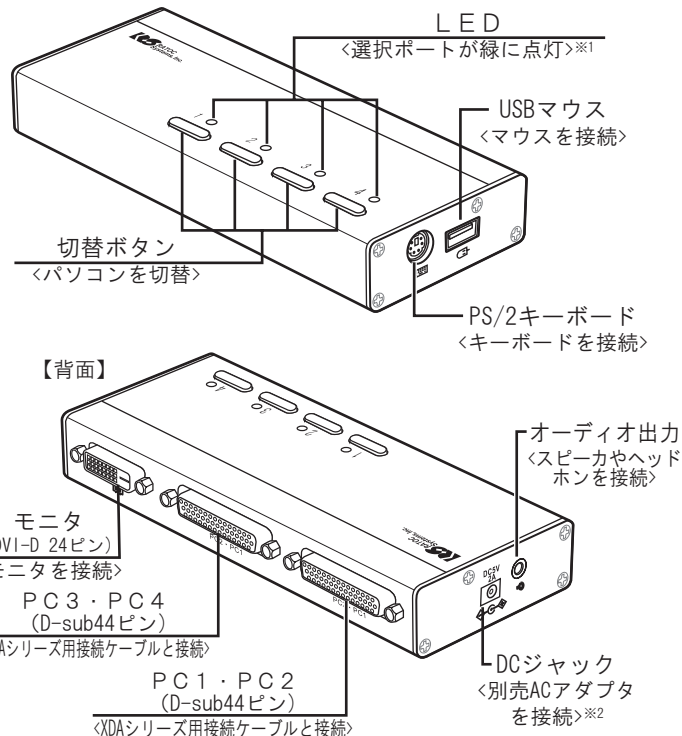
※キーボードパワーオンや、ワンタッチボタンによるサスペンド・レジューム機能は使用できない場合があります。

※キーボードによる電源管理 (サスペンドからの復帰) は使用できません。

※マウスの専用ドライバやユーティリティ等は、使用できない場合があります。

※特別な機能を持ったマウスは正常に動作しない場合があります。

### 1-3. 各部の名称



※1 パソコンの電源がOFFの状態でも、パソコンのPS/2コネクタから電源が供給され、ポートが選択されている場合は、本製品のLEDが点灯もしくは点滅します。

※2 パソコンのPS/2キーボードポートからの電源が不足する、もしくは不安定な場合、別売のACアダプタ (RS0-AC05) を接続します。

#### 【電波障害自主規制について】

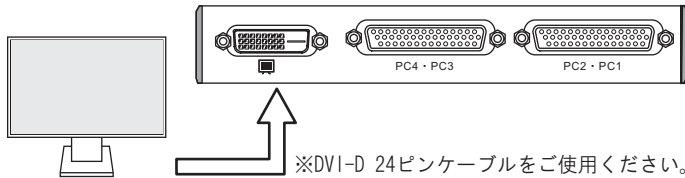
この装置は、情報処理装置等電波障害自主規制協議会 (VCC1) の基準に基づくクラスB情報技術装置です。この装置は、家庭環境で使用することを目的としていますが、この装置がラジオやテレビジョン受信機に近接して使用されると、受信障害を引き起こすことがあります。取扱説明書に従って正しい取り扱いをしてください。

## 2. セットアップ

- ・本製品を接続する前に、ご使用になるキーボード・マウス・モニタの対応機種、対応OSを予めご確認ください。また、直接パソコンに接続し、正常に動作することを確認してください。
- ・接続の前に、接続するパソコン、モニタの電源ケーブルを抜いてください。
- ・コネクタの形状や向きをよくご確認の上、それぞれのポートにしっかりと接続してください。
- ・キーボード、マウスは必ず接続してください。

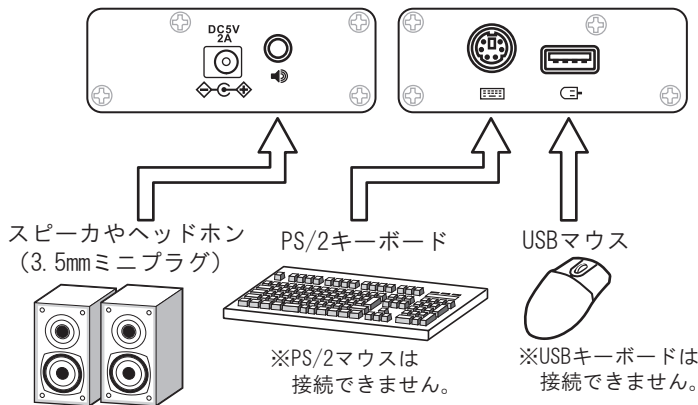
### 2-1. モニタの接続

モニタを接続します。



### 2-2. キーボード・マウス・スピーカの接続

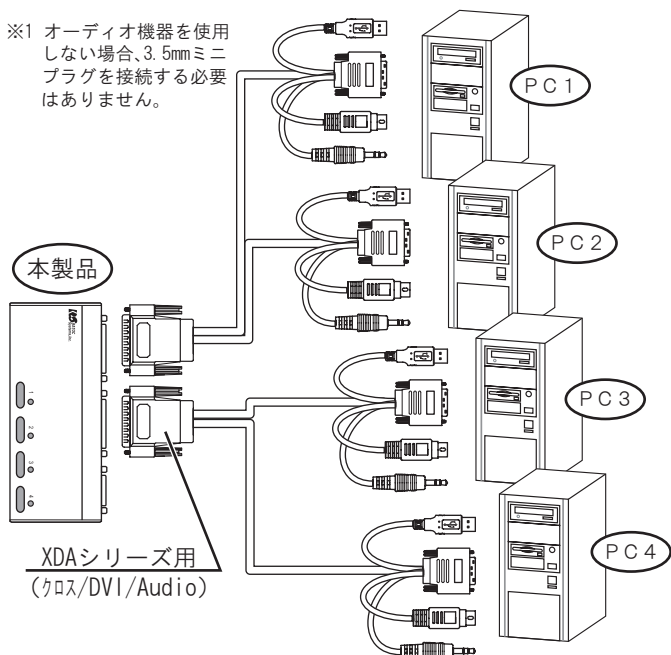
キーボード・マウス・オーディオ機器（スピーカやヘッドホン）を接続します。



### 2-3. パソコンへの接続

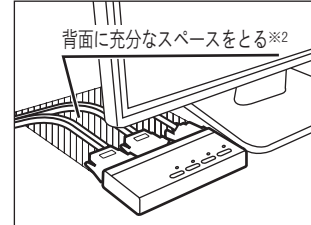
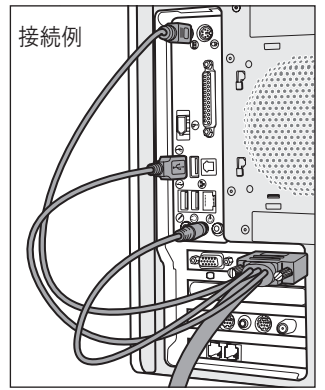
DVIモニターコネクタ・PS/2キーボードコネクタ・USBコネクタ・3.5mmミニプラグ※1をパソコンに、一体型コネクタを本製品に接続します。

※1 オーディオ機器を使用しない場合、3.5mmミニプラグを接続する必要はありません。



以上で接続は完了です。パソコンを起動し、使用することができます。

Windows 98SEでご使用の場合は、「2-4. Windows 98SEでのインストール方法」をご覧ください。

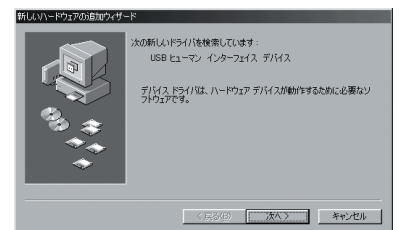


※2 机上に安定して設置するために、本体の背面側(DVIモニターケーブル、接続ケーブル側)に10cm以上のスペースをとってください。十分なスペースが無い場合は、ケーブルの重みによって本体が傾くことがあります。

- ・ご使用の環境によっては、初回起動時や接続USBポート変更時に「新しいハードウェアの追加ウィザード」が表示されますので、画面の表示に従い、キーボードから [Enter] を入力してウィザードを完了させてください。ウィザードは複数回表示される場合があります。
- ・ご使用の環境によっては、初回起動時、本製品の認識が完了するまで数十秒かかる場合があります。
- ・パソコン起動後、解像度の再設定が必要となる場合があります。接続するパソコン（ビデオカード）およびモニタが、使用する解像度に対応している必要があります。
- ・ワイヤレスキーボードやワイヤレスマウスをご使用の場合、コネクション再設定が必要となる場合があります。また、設置環境によっては、正しく動作しないことがあります。USB延長ケーブルなどでレシーバの設置位置を変更してください。

### 2-4. Windows 98SEでのインストール方法

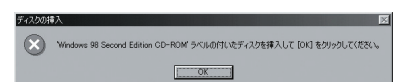
Windows 98SEの場合、「新しいハードウェアの追加ウィザード」画面が表示されます。キーボードから [Enter] を押して、次に進んでください。



表示に従い、インストールを進めてください。



Windows 98 Second EditionのCD-ROMが要求された場合はWindows 98 Second EditionのCD-ROMを挿入して [OK] をクリックし、インストールを完了させてください。

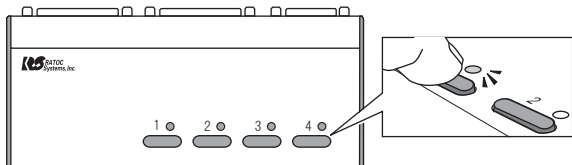


## 3. 切替方法・操作方法

- ・切り替え操作は10秒以上の間隔をあけておこなってください。
  - ・切り替え後、USBマウス再認識のため、使用できるようになるまで数秒かかる場合があります。
  - ・[Scroll Lock] キーがないキーボードを使用する場合は、ホットキーによる切替ができません。
  - ・切替確認音は鳴りません。
  - ・オートスキャン機能は搭載していません。
  - ・オーディオ出力の単独切替はできません。
  - ・接続されていないポートをスキップしての切替はできません。
  - ・HDCPコンテンツ視聴中の切替は対応していません。
  - ・Blu-rayやDVD、HD DVDでビデオ再生している場合は、切り替えを行う前に、一時停止させてください。
- ご使用の再生ソフト・ディスクドライブ（ディスクプレーヤー）・モニターによっては正常に休止/再開できず、画面表示されなくなる場合があります。

### 3-1. 切替ボタン（本体のボタン）による切替

本体上面にある切替ボタンを押して切り替えます。



### 3-2. ホットキー（キーボード）による切替

[Scroll Lock] キーを2秒以内に連続して2回押すと、切り替えをおこなうことができます。



次のパソコンに切替  
※PC1→PC2→PC3→PC4→PC1→...の順で切り替わります。

- ※ホットキーでPC番号を指定しての切り替えはできません。
- ※パソコンの電源がOFFの場合、ホットキーによる切り替えができません。製品本体の切替ボタンで切り替えてください。
- ※キーボードによっては[Scroll Lock] キーが[ScrLock]または[ScrLk]と表示されている場合があります。
- ※[Scroll Lock] キーを1回押した後、[Esc]など他のキーを押すことでホットキーは無効になります。
- ※ホットキーを[Scroll Lock]以外のキーに変更することはできません。
- ※[Scroll Lock] キーが特定の機能や操作に割り当てられているアプリケーションは、正常に動作しない場合があります。
- ※[Scroll Lock] を2回押しても切り替わらない場合は、本製品が[Scroll Lock]を検知できなかった可能性があります。もう一度 [Scroll Lock] を押してみてください。

## 4. オプション品

オプション品のご注文は、ラトックダイレクト（通販サイト）にて承ります。 <http://rps.ratocsystems.com/>

ACアダプタ（5V 2A）	RSO-AC05
XDAシリーズ用接続ケーブル（約1.2m）	RCL-XDA-12
XDAシリーズ用接続ケーブル（約1.7m）	RCL-XDA-17

## 5. お問い合わせ

ご提供いただいたお客様の個人情報は、サポート目的のみに使用し、他の目的には使用しません。  
弊社の個人情報取り扱いに関する詳細は、弊社ホームページをご覧ください。  
<http://www.ratocsystems.com/info/privacy.html>

### 5-1. 本製品に関するお問い合わせ

本製品に関するご質問がございましたら、下記までお問い合わせください。お問い合わせの際は、右ページのお問い合わせ用紙を参考に、ご使用環境等をお知らせください。  
ご質問に対する回答は、下記営業時間内となります。ご質問の内容によりましては、弊社でのテスト・チェック等の関係上、回答までに時間を要する場合がございますので、予めご了承ください。  
なお、Linuxに関するご質問・お問い合わせはホームページよりメールにて承ります。

ラトックシステム株式会社 サポートセンター  
〒556-0012 大阪市浪速区敷津東1-6-14 朝日なんばビル  
TEL 大阪:06-6633-0190 東京:03-5207-6410  
FAX 06-6633-3553 (FAXは24時間受付)  
営業時間 月曜～金曜 10:00～13:00、14:00～17:00  
土曜・日曜・祝日および弊社指定の休日を除く  
ホームページで最新の情報をお届けしております。  
ご質問もここから入力できます。  
<http://www.ratocsystems.com/>

### 5-2. 修理について

万一故障した場合は、本製品に添付の保証書記載内容に基づいて修理致します。故障と思われる症状が発生した場合は、本書を参照し、接続や設定が正しく行われているかどうかご確認ください。現象が改善しない場合は、弊社修理センター宛に製品をお送りください。修理に関しては、弊社サポートセンターにご相談ください。  
<http://www.ratocsystems.com/services/repair/contents.html>

## 6. 一般仕様

型名	番 称	REX-430XDA パソコン自動切替器
対応パソコン	最大接続台数	4台まで
対応モニター	対応OS	Windows Vista/XP/Me/2000/98SE ※Vista/XPは64ビット版にも対応。
対応キーボード	対応パソコン	下記ポートを装備したWindows PC ・DVIモニター(DVI-D 24ピン/DVI-I 29ピン)・PS/2キーボード・USB
対応マウス	対応モニター	DVIモニターコネクタを装備したモニター 最大解像度: 1920×1200@60Hz ※シングルリンク対応。(デュアルリンクには対応していません) ※HDCP対応。
対応オーディオ機器	対応キーボード	PS/2キーボード ※USBキーボードは使用できません。
切替方式	対応マウス	USBマウス ※PS/2マウスは使用できません。
L E D 表 示	対応オーディオ機器	PCオーディオ機器 (3.5mmミニプラグ) ※出力ポートのみとなります。マイク用の入力ポートは装備していません
接続コネクタ	切替方式	選択時: 緑色に点灯、非選択時: 消灯 ※パソコンの電源がOFFでもPS/2から電源供給があり、ポートが選択されている場合は点灯もしくは点滅します。
電源電圧	L E D 表 示	【コンソール接続側】 モニター: DVI-D 24ピン (メス) キーボード: PS/2 (メス) マウス: USB (SeriesA レセプタクル) オーディオ(スピーカー): 3.5mmステレオミニジャック
消費電流	接続コネクタ	【本体接続側】 D-sub44ピン (オールインワン2ポート一体型コネクタ)
動作環境	電源電圧	DC +5V (PS/2キーボードポートから供給) ※PS/2からの電源供給が不足する場合、別売のACアダプタが必要です。
保管環境	消費電流	280 mA (Typ.) (キーボード/マウスの消費電流を含まず)
本体形状	動作環境	温度: 0～55℃、湿度: 0～80% (但し結露しないこと)
筐体材質	保管環境	温度: -20～60℃、湿度: 0～80% (但し結露しないこと)
外形寸法	本体形状	ミニボックスタイプ
保証期間	筐体材質	アルミ/ABS樹脂
	外形寸法	約166(W)×70(D)×25(H)mm (突起部・ケーブル部含まず)
	保証期間	ケーブル長: 約1.2m、1.7m
		1年間



## 7. 安全にお使いいただくために

## 8. ご注意

◆警告および注意表示◆

<b>警告</b>	人が死亡するまたは重傷を負う可能性が想定される内容を示しています。
<b>注意</b>	人が負傷を負う可能性が想定される内容および物的損害が想定される内容を示しています。

**警告**

- 製品の分解や改造等は、絶対におこなわないでください。
- 無理に曲げる、落とす、傷つける、上に重いものを載せることはおこなわないでください。
- 製品が水・薬品・油等の液体によって濡れた場合、ショートによる火災や感電の恐れがあるため使用しないでください。

**注意**

- 本製品は電子機器ですので、静電気を与えないでください。
- ラジオやテレビ、オーディオ機器の近く、モータなどノイズを発生する機器の近くでは誤動作することがあります。必ず離してご使用ください。
- 本製品（ソフトウェアを含む）は日本国内仕様です。日本国外で使用された場合の責任は負いかねます。
- 高温多湿の場所、温度差の激しい場所、チリやほこりの多い場所、振動や衝撃の加わる場所、スピーカ等の磁気を帯びたものの近くでの保管は避けてください。
- 本製品は、医療機器、原子力機器、航空宇宙機器、輸送機器など人命に関わる設備や機器、および高度な信頼性を必要とする設備、機器での使用は意図されておりません。これらの設備、機器制御システムに本製品を使用し、本製品の故障により人身事故、火災事故などが発生した場合、いかなる責任も負いかねます。

- 本書の内容に関しましては、将来予告なしに変更することがあります。
- 本書の内容につきましては万全を期して作成しておりますが、万が一不審な点や誤りなどお気づきの点がございましたらご連絡くださいますようお願い致します。
- 本製品は日本国内仕様となっており、海外での保守、およびサポートはおこなっておりません。
- 製品改良のため、予告なく外観または仕様の一部を変更することがあります。
- 本製品の保証や修理に関しては、添付の保証書に記載されております。必ず内容をご確認の上、大切に保管してください。
- 運用の結果につきましては責任を負いかねますので、予めご了承ください。
- 本製品の運用を理由とする損失、逸失利益等の請求につきましては、いかなる責任も負いかねますので、予めご了承ください。
- 本製品を廃棄するときは地方自治体の条例に従ってください。条例の内容については各地方自治体にお問い合わせください。
- Windowsは米国マイクロソフト社の米国およびその他の国における登録商標です。
- 本製品および本マニュアルに記載されている会社名および製品名は、各社の商標または登録商標です。ただし本文中にはRおよびTMマークは明記しておりません。
- “REX”は株式会社リコーが商標権を所有していますが、弊社は使用許諾契約により本商標の使用を認められています。

REX-430XDA User's Manual Aug/2008 REV.1.0  
©RATOC Systems, Inc. REX43XDA-MAN10-0808

お問い合わせ用紙 (ご使用環境の詳細をお知らせください。)  
ラミックシステム株式会社 サポートセンター宛 (FAX) 06-6633-3553

氏名	TEL	F	A	X
会社名	住所	シリアル番号		
部署		ご購入年月日		
製品型番	REX-430XDA			
ご購入販売店名				
コンソール機器	モニタ	メーカー名	型番	□ プラグ アンド プレイ モニタ □ その他
	キーボード	メーカー名	型番	
	マウス	メーカー名	型番	
	PCオーディオ	メーカー名	型番	
	パソコン	メーカー名	型番	
	ビデオカード	メーカー名	型番	
接続PCの環境 (PC1)	サウンドカード	メーカー名	型番	□ プラグ アンド プレイ モニタ □ その他
	OS			
	解像度・リフレッシュレート			
	モニタ	ドライバーバ		
	キーボード	ドライバーバ		
	マウス	ドライバーバ		
接続PCの環境 (PC2)	パソコン	メーカー名	型番	□ プラグ アンド プレイ モニタ □ その他
	ビデオカード	メーカー名	型番	
	サウンドカード	メーカー名	型番	
	OS			
	解像度・リフレッシュレート			
	モニタ	ドライバーバ		
接続PCの環境 (PC3)	キーボード	ドライバーバ		□ プラグ アンド プレイ モニタ □ その他
	マウス	ドライバーバ		
	パソコン	メーカー名	型番	
	ビデオカード	メーカー名	型番	
	サウンドカード	メーカー名	型番	
	OS			
接続PCの環境 (PC4)	解像度・リフレッシュレート			□ プラグ アンド プレイ モニタ □ その他
	モニタ	ドライバーバ		
	キーボード	ドライバーバ		
	マウス	ドライバーバ		
	パソコン	メーカー名	型番	
	ビデオカード	メーカー名	型番	
質問内容				

ご提供いただいたお客様の個人情報、サポート目的のために使用し、他の目的には使用しません。 弊社の個人情報取り扱いに関する詳細は、弊社ホームページをご覧ください。 <http://www.ratocsystems.com/info/privacy.html>