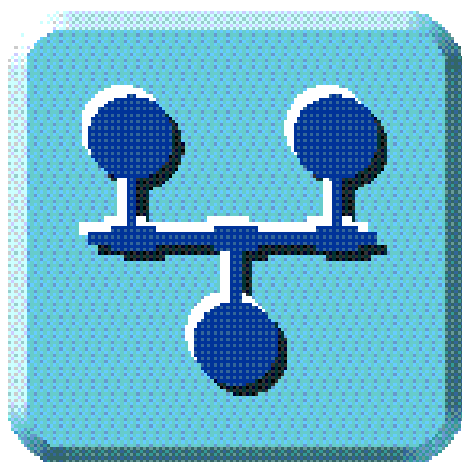




100BASE-TX/10BASE-T LAN
CardBus PC Card

REX-CB81/REX-CB81N

ユーザーズマニュアル



1998年8月
第1.0版

 **RATOC**
Systems, Inc.
ラトックシステム株式会社

はじめに	1
ご注意	1
安全にお使いいただくために必ずお読みください	2
製品に関するお問い合わせ	3
REX-CB81 について	5
対応パソコン	5
対応OS (オペレーティングシステム)	6
添付品	7
添付ソフトウェア	8
制限	8
Windows 95/98 編	
第1章 セットアップ	11
1-1. PCMCIA コントローラの確認	12
1-2. CardBus PC カードスロットの電源供給の確認	13
1-3. オートパワーダウン機能での注意	13
1-4. CardBus PC カードスロットへの装着	13
1-5. LAN ケーブルの接続	14
1-6. HUB への接続	14
第2章 ドライバのインストール	15
2-1. Windows 95 でのドライバのインストール	15
2-2. Windows 98 でのドライバのインストール	17
2-3. Windows 95/98 での LAN CardBus PC カードの取り外し	20
2-4. Windows95/98 でのドライバの確認	21
2-5. Windows 95/98 でのデバイス使用許可の切り替え	22
2-6. リソースの変更 (Windows 95 のみ)	23
2-7. Windows 95/98 でのドライバの削除	23
第3章 トラブルシューティング	25
3-1. その他のデバイスに「?PCMCIA カードサービス」がある場合	25
3-2. 活線再抜した場合システムエラーとなる場合	25
3-3. ダウンロードした最新ドライバを組み込めない場合	25
3-4. 他のWindows パソコンを参照できないとき	26
第4章 付録	27
4-1. ネットワークに関する設定例	27
4-2. Windows 95/98 同士でのネットワーク設定例	27
4-3. クライアントモジュールの追加	34
4-4. プロトコルの追加	36

目次

MacOS 8.1 編

第1章	セットアップ	41
1-1.	MacOS の確認	41
1-2.	PC カードスロットの確認	41
1-3.	ドライバのインストールと接続の確認	41
1-4.	ご使用になる時の注意	44
第2章	トラブルシューティング	45
2-1.	REX-CB81 が認識されない場合	45
2-2.	LAN に接続できない場合	45
2-3.	PC カードが非常に熱くなる場合	45
第3章	設定ユーティリティについて	47
3-1.	設定ユーティリティ使用上の注意	47
3-2.	設定ユーティリティの使用方法	48
3-3.	設定ユーティリティーエラーメッセージについて	49
製品仕様		51



はじめに

このたびはREX-CB81/CB81N 100BASE-TX/10BASE-T LAN CardBus PC Cardをお買い上げいただき誠にありがとうございます。この製品はネットワーク環境をノートパソコンで実現できるように設計されたCardBus スロット専用のLAN CardBus PC カードです。

今後もドライバのバージョンアップなど、より一層のサポートを充実していきますので末永くご愛用賜りますようお願い申し上げます。

本書は、REX-CB81 の導入ならびに運用方法を説明したマニュアルです。

本製品を正しくお使いいただくため、ご使用前に必ず本書をよくお読みください。

また、添付ディスクに入っているREADME ファイルには本マニュアルに記載できなかった情報がありますので合わせてご覧ください。



最新の動作検証機種、ドライバについては弊社サポートセンターまでお問い合わせください。


ご注意


- 本書の内容に関しては、将来予告なしに変更することがあります。
- 本書の内容につきましては万全を期して作成しましたが、万一ご不審な点や誤りなどにお気づきになりましたらご連絡願います。
- 運用の結果につきましては、責任を負いかねますので、予めご了承ください。
- 本製品の保証や修理に関しては、添付の保証書に記載されております。必ず内容をご確認の上、大切に保管してください。
- 本製品および本製品添付のマニュアルに記載されている名称・会社名および製品名は、各社の商標または登録商標です。


安全にお使いいただくために必ずお読みください


記号説明

	警告	この表示を無視して、誤った取り扱いを行うと人が死亡または重傷を負う可能性が想定される内容を示しています。
	注意	この表示を無視して、誤った取り扱いを行うと人が負傷を負う可能性が想定される内容および物的損害が想定される内容を示しています。


 **警告** PC カードや添付ケーブルの分解や改造等は絶対に行わないでください。また、無理に曲げる、落とす、傷つける、上に重いものをのせることは行わないでください。


 **警告** PC カードや添付ケーブルが濡れた場合、ショートによる火災や感電のおそれがあるため使用しないでください。


 **注意** PC カードは電子機器ですので静電気を与えないようにしてください。故障するおそれがあります。

 **注意** ラジオやテレビ、オーディオ機器の近くでは高周波の信号により、ノイズを与え誤動作することがあります。

 **注意** モータなどノイズを発生する機器の近くでは誤動作することがありますので、必ず離してご使用ください。

 **注意** 本製品（ソフトウェアを含む）は、日本国内仕様です。日本国外で使用された場合の責任は負いかねます。

 **注意** 本製品は、医療機器、原子力機器、航空宇宙機器、輸送設備など人命に関わる設備や機器、および高度な信頼性を必要とする設備、機器での使用は意図されておりません。これらの設備、機器制御システムに本製品を使用し、本製品の故障により人身事故、火災事故などが発生しても弊社では、いかなる責任も負いかねます。

 **注意** <保管に関するご注意>
 本製品を保管する場合、PC カードスロットから外し添付のケースに保管してください。また、故障の原因となりますので次のような場所での保管は避けてください。
 高温多湿の場所
 温度差の激しい場所
 チリやほこりの多い場所
 振動や衝撃の加わる場所
 スピーカ等の磁気を帯びたものの近く

製品に関するお問い合わせ

本製品に関するご質問等がございましたら、下記まで電話、手紙またはFAXでお問い合わせください。

ラトックシステム株式会社 サポートセンター
〒556-0012 大阪市浪速区敷津東1-6-14 朝日なんばビル
(TEL) 06-633-6766 (FAX) 06-633-3553
土日祝を除く月～金の10:00～17:00
FAXでの受け付けは24時間行っております。

インターネットのホームページでも最新の情報などをお届けしています。

<http://www.rexpccard.co.jp>

また、NIFTY Serveの以下のフォーラムでも受け付けております。

NIFTY Serve PC Vendor Station E (SPCVE)
電子会議室8番「ユーザサポート」

お問い合わせの際は、最後のページの「質問用紙」に必要事項を記入の上、上記FAX番号までお送りください。折り返し弊社より電話またはFAXにて回答させていただきます。

また、ご質問に対する回答は上記営業時間内の処理となりますのでご了承ください。

ご質問の内容によってテスト・チェック等の関係上、時間がかかる場合がありますのでご了承ください。サポートに関する物品の送料等はお客様負担となりますので、予めご了承ください。

Copyright (C)1997-1998 RATOC Systems, Inc.

REX-CB81 について

REX-CB81 は OADG 仕様のパーソナルコンピュータ、日本電気株式会社(NEC)製パーソナルコンピュータ PC9821NOTE シリーズの PC Card Standard CardBus に装着するよう設計された、PC カード型の LAN アダプタです。

本カードは、高速 LAN(ローカルエリアネットワーク)で主流となっている 100BASE-TX 準拠の通信ポートを装備しており、以下の特徴があります。

- 32bit データバス・バスマスタ方式により、100Mbps 高速 LAN に最適な PC カード。
- 100BASE-TX/10BASE-T Autonegotiation による自動速度検出、自動速度切替方式を採用。接続時に 100Mbps・10Mbps のいずれかが自動的に決定されます。
- トランスを含め、すべてを TYPE-II の PC カード内に収容。従来の 10BASE-T PC カードと同一寸法のコンパクト設計。
- PC Card Standard の CardBus PC カードスロット内に装着するため、ノート型パソコンの省スペース性を損なうことなくネットワークが使用できます。
- 本カードから接続ケーブルを外すだけで、パソコンを移動できるため、ネットワークとの接続・取り外しが簡単で、ノート型パソコンの携帯性を損なわないほか、本カードは自動的にパワーセーブモードになる省電力設計となっております。

対応パソコン

本製品は、PC Card Standard の CardBus PC カードスロットを装備している以下のパソコンに対応しています。

REX-CB81

- Windows 95/98 がプレインストールされた PC/AT 互換機
- Windows 95/98 がプレインストールされた NEC PC98-NX シリーズ
- Windows 95/98 がプレインストールされた NEC PC-9821 シリーズ
- Apple が CardBus の動作を保証している PowerBook シリーズ

REX-CB81N

- Windows 95/98、Windows NT4.0 がプレインストールされた PC/AT 互換機
- Windows 95/98、Windows NT4.0 がプレインストールされた NEC PC98-NX シリーズ
- Windows 95/98、Windows NT4.0 がプレインストールされた NEC PC-9821 シリーズ
- Apple が CardBus の動作を保証している PowerBook シリーズ

ただし、一部の機種では制限があったり正常に動作しない場合もありますので、メーカー名・機種・型番の詳細については弊社サポートセンターに直接ご確認ください。

対応OS (オペレーティングシステム)

本製品は、以下のOS(オペレーティングシステム)に対応しています。

REX-CB81

- Microsoft Windows 95 PC/AT 互換機対応(4.00.950 B以降)
- Microsoft Windows 95 PC-9821 シリーズ対応(4.00.950 B以降)
- Microsoft Windows 98 PC/AT 互換機対応 (4.10.1998)
- Microsoft Windows 98 PC-9821 シリーズ対応 (4.10.1998)
- MacOS 8.1

REX-CB81N

- Microsoft Windows 95 PC/AT 互換機対応(4.00.950 B以降)
- Microsoft Windows 95 PC-9821 シリーズ対応(4.00.950 B以降)
- Microsoft Windows 98 PC/AT 互換機対応 (4.10.1998)
- Microsoft Windows 98 PC-9821 シリーズ対応 (4.10.1998)
- Microsoft Windows NT4.0 PC/AT 互換機対応
- Microsoft Windows NT4.0 PC-9821 シリーズ対応
- MacOS 8.1

添付品

本製品にはLAN PC カード以外に以下のものが添付しています。

REX-CB81

100BASE-TX ケーブル(RJ-45 メスタイプコネクタ付)	×1
ドライバソフトウェア(FD) (注1)	
・ Windows 95/98 用	×1
・ Macintosh 用	×1
マニュアル	
・ ユーザーズマニュアル	×1
・ 導入ガイド<Windows 95/98 編>	×1
ご愛用者登録カード(はがき) / 保証書 (注2)	×1

REX-CB81N

100BASE-TX ケーブル(RJ-45 メスタイプコネクタ付)	×1
ドライバソフトウェア(FD) (注1)	
・ Windows 95/98、 Windows NT4.0 用	×1
・ Macintosh 用	×1
CardWare for NT 日本語版(FD) (注1)	×3
マニュアル	
・ ユーザーズマニュアル	×1
・ 導入ガイド<Windows 95/98 編>	×1
・ CardWare for NT ユーザーズマニュアル	×1
ご愛用者登録カード(はがき) / 保証書(注2)	×1

(注1) フロッピーディスクの媒体は、3.5 インチ 1.44MB (Windows 95/98 , Windows NT4.0 用) および 3.5 インチ 1.4MB (Macintosh 用) です。

(注2) ご愛用者登録カードは保証書を切り離した後、必要事項を記入のうえ必ずご返送ください。

添付ソフトウェア

本製品に添付のフロッピーディスクには次のソフトウェアが含まれています。

REX-CB81

Windows 95/98 用 NDIS ドライバ

Macintosh 用 DLPI ドライバ

REX-CB81N

Windows 95/98 用 NDIS ドライバ

Windows NT4.0 用 NDIS ドライバ

Macintosh 用 DLPI ドライバ

フロッピーディスク内のディレクトリ階層構造やファイル名については同ディスク内の README ファイルをノートパッド等を使用して確認してください。

README ファイルにはマニュアルに記載できなかった最新情報がありますので、必ずご覧ください。

制限

REX-CB81

Windows 95/98、及び Macintosh 専用モデルとなっているため、他の OS ではご利用いただけません。

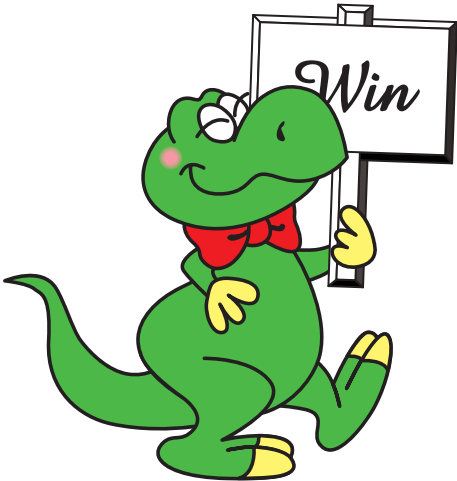
REX-CB81N

Windows 95/98、Windows NT4.0 及び Macintosh 専用モデルとなっているため、他の OS ではご利用いただけません。

Windows 95/98 編

本編はWindows 95/98 でのご使用方法について記述しています。

- | | |
|--------------|--|
| ○セットアップ | 本製品をパソコンに装着するための準備および装着方法を示します。 |
| ○ドライバのインストール | 本製品をWindows 95 もしくはWindows 98 で使用する場合のインストール手順を示します。 |
| ○トラブルシューティング | 問題発生時の対処方法を示します。 |
| ○付録 | Windows 95/98 同士を接続するためのネットワーク設定例を示します。 |



第 1 章 セットアップ

LAN CardBus PC カードをネットワークに接続して使用するには、次のインストール作業が必要です。

CardBus 対応の PCMCIA コントローラの確認

CardBus 対応パソコンで PCMCIA コントローラが有効であるかを確認します。
有効でない場合は、REX-CB81 が正常に動作いたしません。
詳しくは、P12「PCMCIA コントローラの確認」をご覧ください。



LAN CardBus PC カードの装着

Windows 95/98 を起動して、REX-CB81 をパソコン本体の CardBus PC カード ロットへ装着します。
詳しくは、P13「CardBus PC カード ロットへの装着」をご覧ください。



LAN CardBus PC カードの登録

デバイスドライバのインストールで添付フロッピーからドライバを読み込ませます。
詳しくは、P15「ドライバのインストール」をご覧ください。



LAN ケーブルの接続

使用するサーバ・HUB 等への接続を行います。
詳しくは、P14「LAN ケーブルの接続」「HUB への接続」をご覧ください。



Windows 95/98 の再起動

Windows 95/98 を再起動してください。

ご使用になる環境によりましては、本書の手順通りインストールできない場合もありますので予めご了承ください。

1-1. PCMCIA コントローラの確認

PCMCIA コントローラの設定が有効になっていることを確認してください。

- (1) [マイコンピュータ]より[コントロールパネル] [システム]をダブルクリックし、「システムのプロパティ」画面を表示させてください。
- (2) 次に「PCMCIA ソケット」をダブルクリックするか「PCMCIA ソケット」の左の「+」をクリックしてください。

「PCI-1130 CardBus Controller」等のCardBus コントローラが表示されていることを確認してください。

また、この項目のアイコンに「×」や「！」が付いていないことを確認してください。



「PCMCIA ソケット」の内容が「PCICまたは互換PCMCIA コントローラ」であったり、「PCI-1130 CardBus Controller」の項目に「×」や「！」が付いている場合、REX- CB81を使用することはできません。この場合は「PCカード (PCMCIA) ウィザード」でCardBus が正常に使用できるように設定してください。

1-2. CardBus PC カードスロットの電源供給の確認

CardBus PC カードスロットの電源供給のオン・オフ設定が可能な機種の場合は、電源が供給されるように設定してください。

PC カードスロットに電源が供給されていない状態では、CardBus PC カードが全く使用できませんのでご注意ください。

1-3. オートパワーダウン機能での注意

ノートパソコンでは、設定された時間内に何も操作がなかった場合に自動的にパソコン本体の電源を落とす機能(オートパワーダウン機能)を備えたものがあります。パソコンの機種によっては、この機能が働いた時にCardBus PC カードスロットへの電源供給も止める場合があります。仮にREX-CB81 でネットワークに接続中にこのような状態になると、再びCardBus PC カードスロットに電源が供給されてもサーバへアクセスできない状態になったり、ネットワーク障害を引き起こす可能性があります。またNetWare サーバに接続している場合、約15分クライアントが応答しない時には接続が切り放されます。このような不具合を回避するためには、必ずオートパワーダウン機能が働かないようにパソコン本体を設定してください。

1-4. CardBus PC カードスロットへの装着

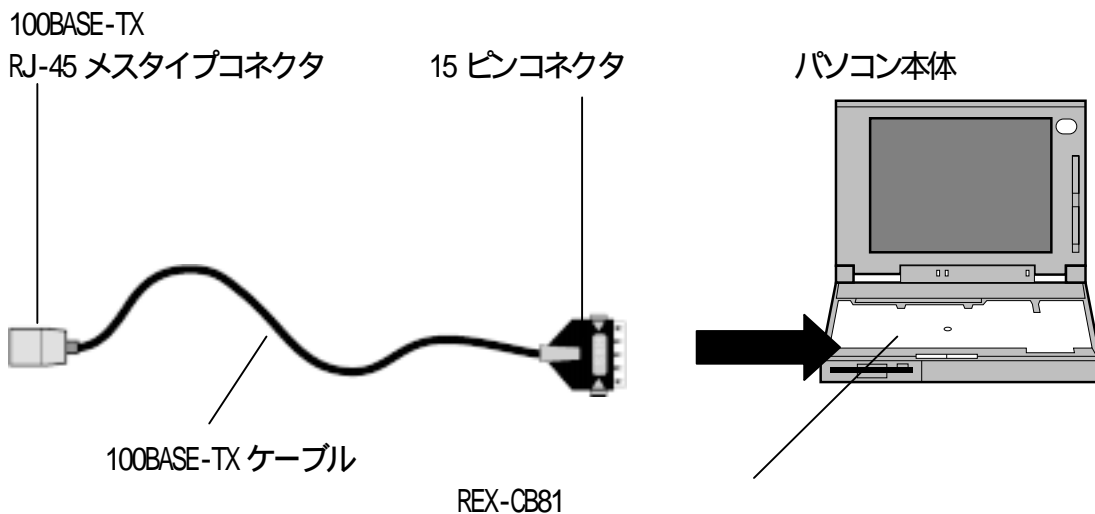
最初にパソコン本体付属のマニュアルに従ってREX-CB81 をCardBus PC カードスロットに装着してください。通常の場合、PC カードの「REX-CB81」と表記されている面を上にしてゆっくりと水平に挿入します。初めてREX-CB81 を装着した場合、[デバイスドライバウィザード]ダイアログボックスが表示されます。この場合、あとの「Windows 95/98 でのドライバのインストール」の説明に従って本製品添付フロッピーディスクからドライバを読み込ませてください。



CardBus 未対応のPC カードスロットには本製品を装着しないでください。無理に挿入するとPC カードやパソコン本体が破損しますので絶対に挿入しないでください。

1-5. LAN ケーブルの接続

本製品添付の 100BASE-TX ケーブルのコネクタ(15 ピンコネクタ)を REX-CB81 に差し込んでください。



100BASE-TX ケーブルを取り外す場合の注意

100BASE-TX ケーブルの 15 ピンコネクタを PC カードから取り外す場合は、コネクタ両側の金具を押さえながら取り外してください。

金具を押さえずに無理にコネクタを外すと PC カードやコネクタが破損するおそれがあります。この場合、保証対象外となりますのでご注意ください。

1-6. HUB への接続

本製品付属の LAN ケーブルの 100BASE-TX ケーブルの受け口 (RJ-45 メスタイプコネクタ) に、HUB からの 100BASE-TX または 10BASE-T ケーブルを挿入します。そのまま、「カチッ」と音がするまで確実に差し込みます。最後まで差し込まれるとそのままケーブルは固定されます。

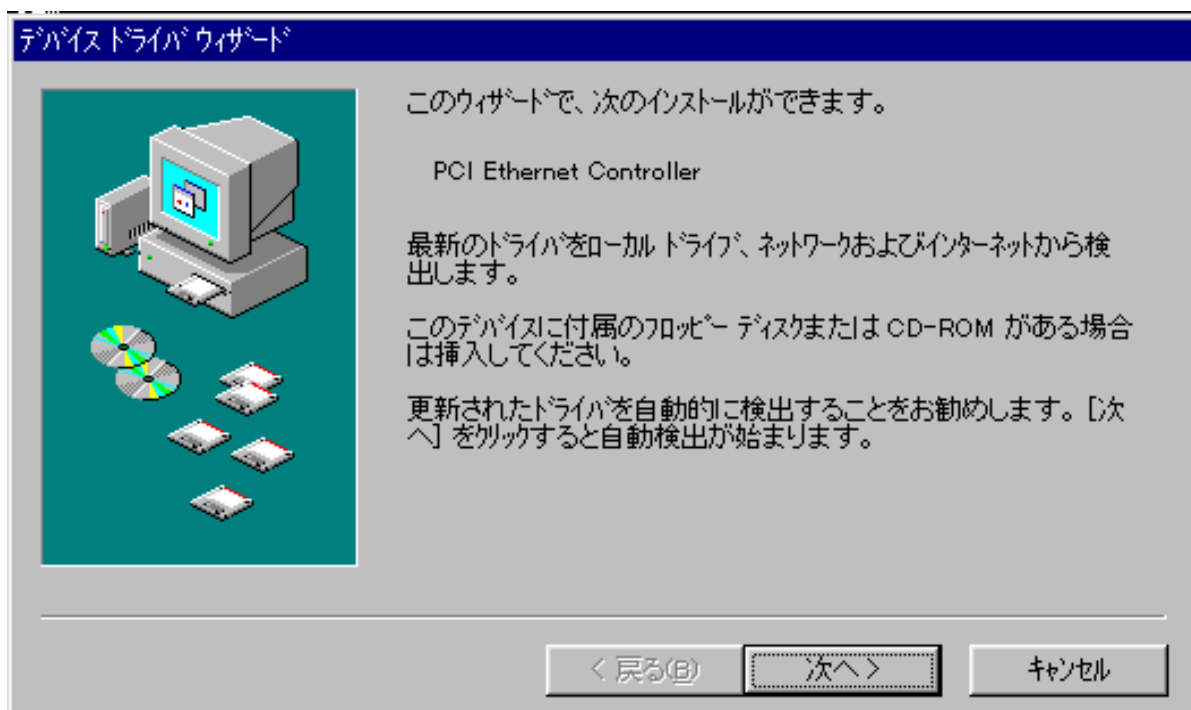
第2章 ドライバのインストール

ここではWindows 95/98 上で REX-CB81 を使用する場合のインストール方法を示します。
以下のインストール方法はWindows 95/98 が正しくインストールされているという前提で解説いたします。
また、本書以外にもWindows 95/98 に含まれる README ファイルやHELP ファイルのなかにPC カード、ネットワークに関する記述があります。そちらの方も合わせてご覧ください。

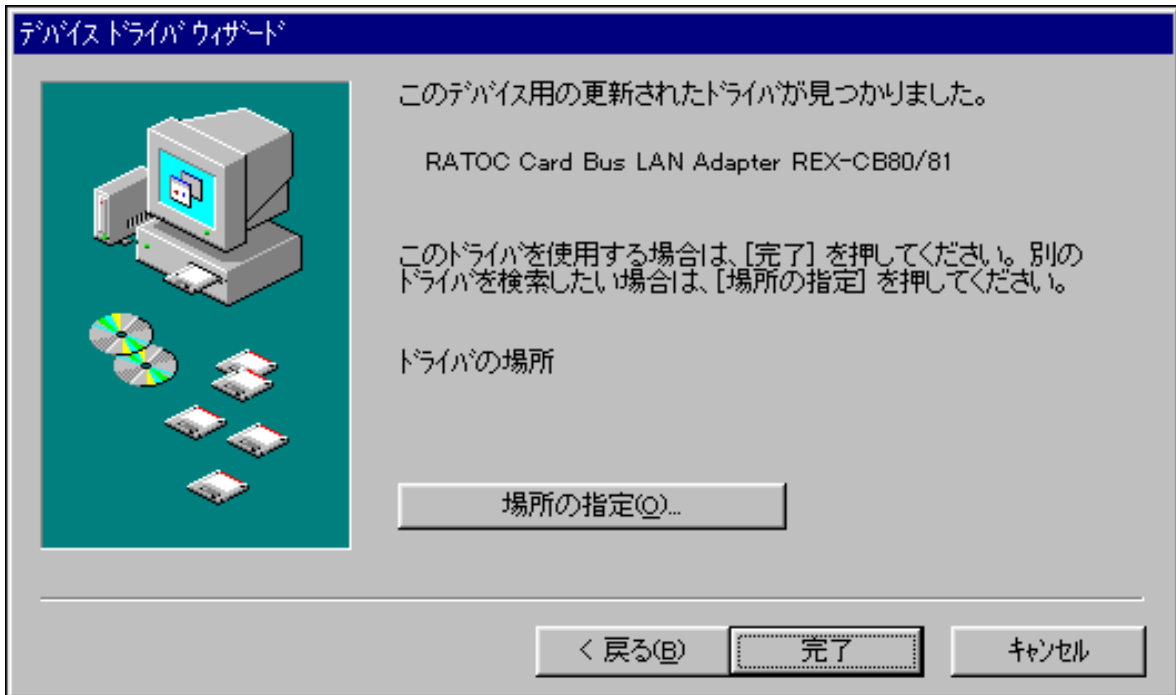
2-1. Windows 95 でのドライバのインストール

REX-CB81 を Windows 95 で使用する場合の実際のインストール手順を示します。
このインストール手順はDOS/V 機を想定して記述しています。

1. ご使用のパソコンでWindows 95 を起動し、CardBus PC カードスロットへ REX-CB81 を挿入します。
画面に[デバイスドライバウィザード]ダイアログボックスが表示され、REX-CB81 を「PCI Ethernet Controller」として認識します。
ここで本製品に添付しているフロッピーディスク (セットアップディスク Windows 95/98 用) をフロッピーディスクドライブに挿入し、[次へ>]をクリックしてください。
自動的にフロッピーディスクから REX-CB81 用設定ファイルが読み込まれます。



2. デバイスドライバウイザードが正常に REX-CB81 用設定ファイルを見つけると「RATOC Card Bus LAN Adapter REX-CB80/81」と表示されます。通常はこのまま[完了]をクリックしてください。
ここで「RATOC Card Bus LAN Adapter REX-CB80/81」以外が表示された場合や別のディレクトリから設定ファイルを読み込ませる場合は、[場所の指定(O)...]をクリックし、目的のディレクトリを指定してください。



3. ドライバを読み込み REX-CB81 のインストールが終了すると、[ネットワーク]ダイアログボックスが表示されます。
ここでユーザ情報 (コンピュータ名・ワークグループ・コンピュータの説明) を入力し、[OK] をクリックしてください。
4. その後ハードウェアを正しく初期化するために、Windows 95 を終了してパソコン本体の電源を一度切ってから再び電源を入れてください。

現在、インストールを行った PC カードスロットとは別の上または下の PC カードスロットでも REX-CB81 を使用する場合は、その PC カードスロット側でもインストールを行っておく必要があります。

2-2 Windows 98 でのドライバのインストール

REX-CB81 を Windows 98 で使用する場合の実際のインストール手順を示します。
このインストール手順は DOS/V 機を想定して記述しています。

1. ご使用のパソコンで Windows 98 を起動し、CardBus PC カードスロットへ REX-CB81 を挿入します。[デバイスドライバウィザード] ダイアログボックスが表示され、REX-CB81 を「PCI Ethernet Controller」として認識します。ここで本製品に添付しているフロッピーディスク(セットアップディスク Windows 95/98 用)を、フロッピーディスクドライブに挿入し、[次へ>] をクリックしてください。



2. ドライバの検索方法を指定します。[次へ>] をクリックしてください。



3. ドライバの検索をどのドライブから行うかを指定します。
[フロッピーディスクドライブ(F)]を選択し、[次へ>]をクリックしてください。



4. デバイスドライバウィザードが正常に REX-CB81 用設定ファイルを見つけると、「更新されたドライバ(推奨)(I)」の下に「RATOC Card Bus LAN Adapter REX-CB80/81」と表示されます。[次へ>]をクリックしてください。



5. ドライバのコピーが終了されると次のような画面が表示されますので、[完了]をクリックしてください。



6. その後ハードウェアを正しく初期化するために、Windows 98 を終了してパソコン本体の電源を一度切ってから再び電源を入れてください。

2-3. Windows 95/98 での LAN CardBus PC カードの取り外し

1. REX-CB81 を取り外す場合、[マイコンピュータ] [コントロールパネル] [PC カード(PCMCIA)]を順にクリックしてください。次の[PC カード(PCMCIA)のプロパティ]が表示されます。ここで「RATOC Card Bus LAN Adapter REX-CB80/81」を選択して[終了(S)]をクリックします。



2. しばらくするとこのデバイスは安全に取り外せます。」と表示されますので、このあと[OK]をクリックし、REX-CB81 を取り外してください。また、Windows 95/98 のタスクバーにある PC カードのアイコンをクリックすると[RATOC Card Bus LAN Adapter REX-CB80/81 の中止]が表示され、これを選択しても同様に REX-CB81 を取り外すことができます。



カードを取り外す場合の注意

使用していたカードの表面はかなり熱くなっていますのでカードの表面を直接手で触れないように注意してください。カードをスロットから取り外すときには、カードの両端を指で挟むようにして取り外してください。

2-4. Windows95/98 でのドライバの確認

ドライバが正しくインストールされていることを確認するには、以下の手順で行ってください。

1. コントロールパネルのシステムを開きます。
[スタート]メニューから[設定] [コントロールパネル]を選択し、コントロールパネルの[システム]をダブルクリックしてください。
2. デバイスマネージャを開きます。
[システムのプロパティ]ウインドウから[デバイスマネージャ]タブをクリックしてください。デバイストリー表示に切り替わります。この中に「ネットワークアダプタ」がありますので、この項目の左の「+」をクリックして「RATOC Card Bus LAN Adapter REX-CB80/81」が表示されていることを確認します。



表示されていない場合は次の確認をします。

「その他のデバイス」・「不明なデバイス」等の項目の左の「+」をクリックして、誤って「RATOC Card Bus LAN Adapter REX-CB80/81」が登録されていないかを確認します。

ここに登録されている場合は全ての「RATOC Card Bus LAN Adapter REX-CB80/81」を削除してください。その後ドライバのインストールを再度行ってください。

3. 「ネットワークアダプタ」の項目に「RATOC Card Bus LAN Adapter REX-CB80/81」が二つ以上登録されている場合も、全ての「RATOC Card Bus LAN Adapter REX-CB80/81」を削除してください。その後ドライバのインストールを再度行ってください。

- 「RATOC Card Bus LAN Adapter REX-CB80/81」項目の先頭のアイコンに「！」・「×」・「？」表示がないことを確認します。
「×」表示がある場合、デバイスが使用できないように設定されています。この場合、後述の「Windows 95/98 でのデバイス使用許可の切り替え」に従ってデバイスを使用可能に設定してください。
「！」表示がある場合、リソースが競合しています。この場合、後述の「リソースの変更」に従ってリソースを設定してください。

2-5. Windows 95/98 でのデバイス使用許可の切り替え

- 前頁の「Windows 95/98 でのドライバの確認」を参照し、[システム]の[デバイスマネージャ]「ネットワークアダプタ」 「RATOC Card Bus LAN Adapter REX-CB80/81」を表示してください。
- 「RATOC Card Bus LAN Adapter REX-CB80/81」項目をダブルクリックしてプロパティウインドウを開いてください。



- このウインドウの「デバイスの使用」欄にある項目のチェックボックスを切り替えてデバイス(REX-CB81)の使用許可を決定します。
「このハードウェア環境で使用不可にする」のチェックを付けた場合はデバイスには使用できません。チェックを消した場合はデバイスには使用できる状態になります。
「すべてのハードウェア環境で使用する」のチェックを付けた場合は使用できる状態になります。チェックを消した場合はデバイスには使用できません。

2-6. リソースの変更 (Windows 95 のみ)

「Windows95/98 でのデバイス使用許可の切り替え」を参照してネットワークアダプタのプロパティウインドウを表示し、上部の[リソース]タブをクリックしてください。



「競合するデバイス」の欄に CardBus Controller が競合しているように表示される場合があります。これは CardBus Controller が REX-CB81 用に割り当てたリソースがそのまま表示されているだけであり、実際には競合していませんので、設定変更の必要はありません。

Windows 98 ではリソースの変更はできません。

2-7. Windows 95/98 でのドライバの削除

1. 「Windows 95/98 でのドライバの確認」と同様に、コントロールパネル内のシステムのデバイスマネージャを表示してください。その中のネットワークアダプタの左の「+」をクリックして「RATOC Card Bus LAN Adapter REX-CB80/81」を表示してください。
2. 「RATOC Card Bus LAN Adapter REX-CB80/81」を選択(反転表示)して、[削除]ボタンをクリックするか[DEL]キーを押してください。

第3章 トラブルシューティング

3-1. その他のデバイスに「? PCMCIA カードサービス」がある場合

- Q. 「その他のデバイス」のカテゴリの中に「? PCMCIA Card Services」または「? PCMCIA カードサービス」という項目が表示されています。
- A. ?マークはエラーではありません。
本カードを挿入すると「その他のデバイス」に現われます。
この項目を削除しないでください。もし誤って削除した場合、PCカードが使用できなくなります。

3-2. 活線挿抜した場合システムエラーとなる場合

- Q. パワーマネージメントを行うとカード挿入時システムエラーとなる。
- A. [コントロールパネル]の[パワーマネージメント]をクリックします。
パワーマネージメント画面のバッテリー状態の中にある[詳細]をクリックします。
詳細のプロパティの[トラブルシューティング]のタブをクリックして、電源状態をポーリングしないをチェックします。
Windows 95 を再起動します。

3-3. ダウンロードした最新ドライバを組み込めない場合

- Q. 最新のドライバをダウンロードしデスクトップ上で実行するとアイコンがいったん登場し、ドライバの更新ができません。
- A. ダウンロードしたファイルは、ハードディスクの作業用ディレクトリにコピーして、そこでEXEファイルを実行してください。ドライバの更新時は、ハードディスクの作業用ディレクトリを指定してください。

3-4. 他のWindows パソコンを参照できないとき

Q. REX-CB81 のプロパティは正常に動作していますと表示されているがネットワーク上の他のパソコンが参照できません。

A ネットワークプロトコルが他のパソコンと一致しているか確認してください。問題なくとも一度ネットワークプロトコルを全て削除して再度インストールしてください。また [コントロールパネル] - [ネットワーク] のプロパティで Microsoft ネットワーク共有サービスを入れてみてください。ファイルとプリンタの共有にもチェックを入れてください。



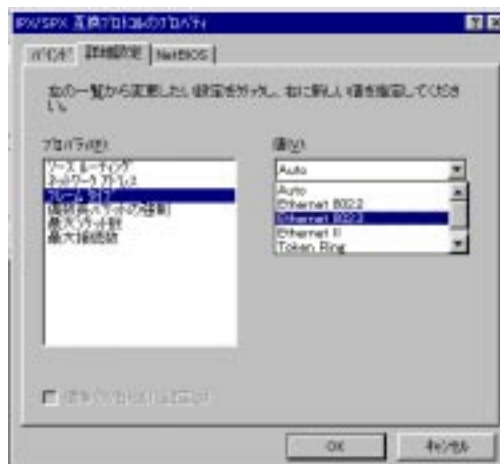
あるいは [コントロールパネル] - [ネットワーク] を起動し、「RATOC CardBus LAN Adapter REX-CB80/81」のプロパティで「詳細設定」タブをクリックします。

[Connection Type] の値を [Auto Sense] から実際に使用するネットワークのスピード (100 Base-TX など) に合わせます。

Q. NetWare サーバのアイコンは表示されているが中身を参照できません。

A. [コントロールパネル] - [ネットワーク] を起動し、IPX/SPX 互換プロトコルのプロパティで「詳細設定」タブをクリックします。

[フレームタイプ] の値を [Auto] から実際に使用するフレームタイプ (Ethernet 802.3 など) を選択します。



第4章 付録

4-1. ネットワークに関する設定例

ここでは、ネットワークに関する具体的な設定例を説明します。ただし、Windows 95/98 同士のピア to ピア接続の例ですので、Windows NT や NetWare サーバ等が設置されているネットワーク環境では使用できません。

4-2. Windows 95/98 同士でのネットワーク設定例

Windows 95/98 同士でお互いの HD やプリンタを共有する場合、ネットワークのインストールを行っただけではお互いの HD やプリンタを共有することができません。

ここでは、HD やプリンタを共有するための設定例を記述します。

1. 共有設定

[コントロールパネル]より[ネットワーク]アイコンをダブルクリックします。



2. 必要なモジュールの確認

「現在のネットワーク構成」の中に必要なモジュールがすべて入っているか確認します。
どれか1つでも足りない場合は後述の説明に従って作業を進めてください。



Windows95/98 同士でピア to ピア接続する場合は、以下のモジュールが必要です。

モジュールが足りない場合は以下のページを参照し、追加してください。

- | | |
|---|----------------------|
| • Microsoft ネットワーククライアント | P31 「クライアントモジュールの追加」 |
| • RATOC CardBus LAN Adapter REX-CB80/81 | P15 「ドライバのインストール」 |
| • NetBEUI | P28 「プロトコルの追加」 |

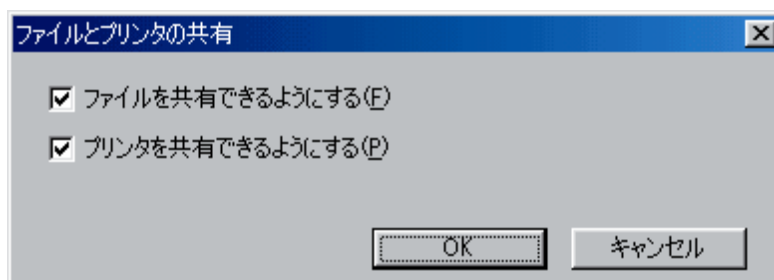
3. 共有に関する設定

下記画面で[ファイルとプリンタの共有]ボタンをクリックします。



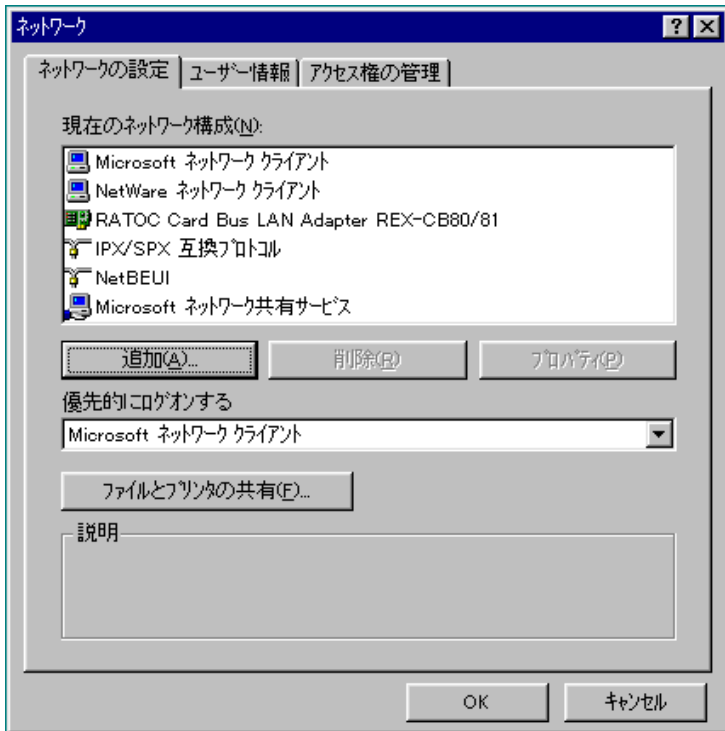
4. 共有したいリソースの選択

下記画面で共有したいリソース(ファイル・プリンタ)にチェックマークを入れ[OK]ボタンをクリックします。



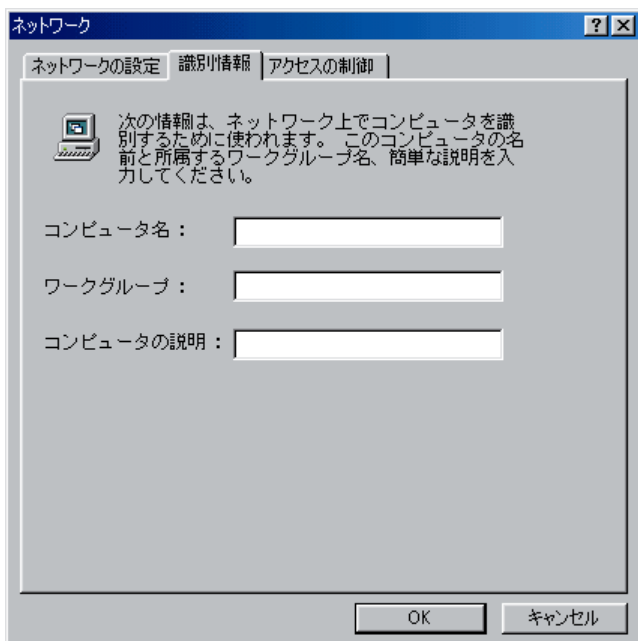
5. 共有サービスの確認

下記画面に戻ったとき「現在のネットワーク構成」一覧の中に「Microsoft ネットワーク共有サービス」が追加されていることを確認します。（自動で追加されない場合、[追加]をクリックして手動で追加作業を行ってください。）



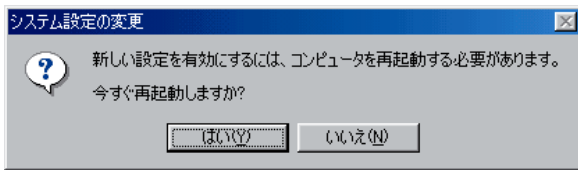
6. コンピュータ名とワークグループの設定

「ユーザー情報」タブもしくは「識別情報」タブをクリックし「コンピュータ名」と「ワークグループ」を設定します。どちらも任意の名前を、半角 15 文字以内で記述します。ここまでの設定が完了したら[OK]をクリックします。



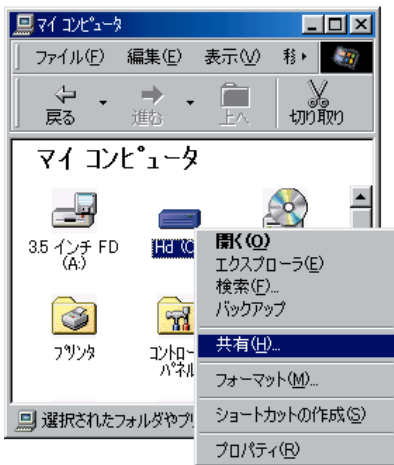
7. 設定の完了と再起動

「再起動しますか?」というメッセージが表示されたら[はい(Y)]をクリックし、パソコンを再起動します。

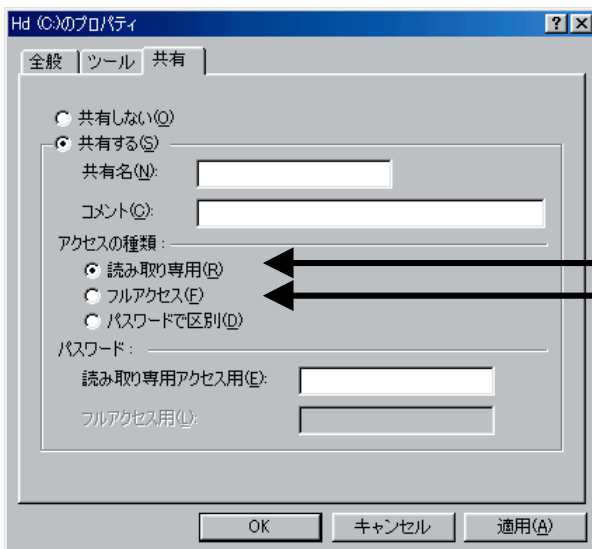


8. HD の共有設定

再びパソコンが起動したら、共有したいHDあるいはフォルダを選択し、マウスの右ボタンをクリックし[共有(H)...]を選択します。(この例ではHD自体を共有します)



9. 下記画面において「共有する(S)」側をチェックしたあと「アクセスの種類」を選択します。他のパソコンからファイルを参照するだけの場合「読み取り専用」を選択し、書き込み等も可能にさせる場合「フルアクセス」を選択します。設定が完了したら[OK]をクリックします。



他のユーザーからは「読み取り専用」とする場合
 他のユーザーから「全ての操作」を行えるようにする場合

10. 共有設定の確認

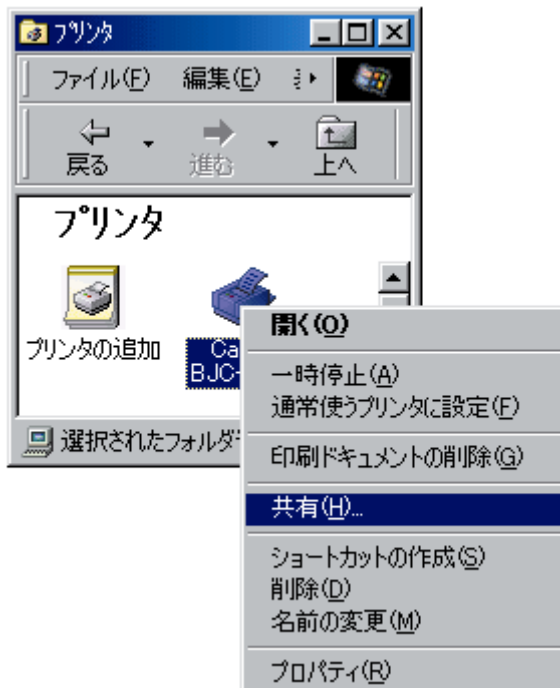
設定したディスクが正しく共有されているかを確認します。

下図のように、対象のHD・フォルダ等に「共有」を示すアイコンが表示されていれば、正常に共有が開始されていますので、設定は完了です。

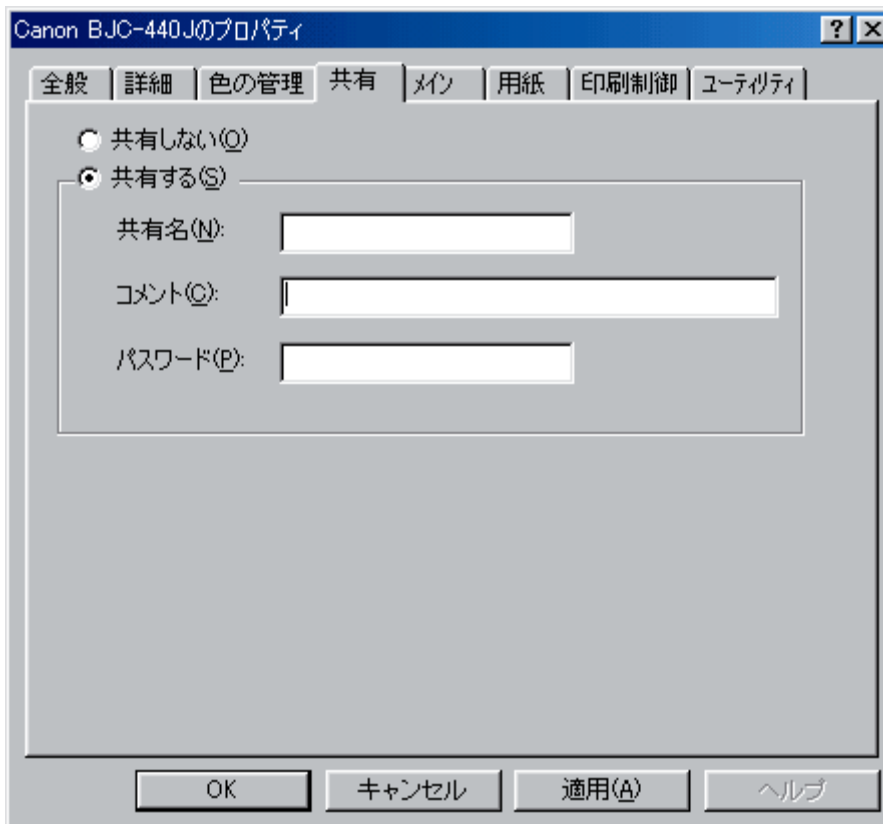


11. プリンタの共有設定

[マイコンピュータ]より「プリンタ」フォルダを開き、共有したいプリンタのアイコンをマスの右ボタンでクリックし「共有」を選択します。

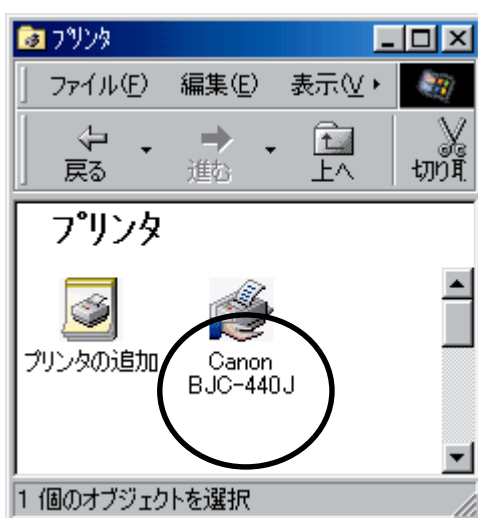


12. 下記画面において「共有する(S)」側をチェックし「適用(A)」をクリックしたあと[OK]をクリックしてダイアログを閉じます。



13. 共有設定の確認

設定したプリンタが正しく共有されているかを確認します。下図のように、対象のプリンタに「共有」を示すアイコンが表示されていれば、正常に共有が開始されていますので、設定は完了です。



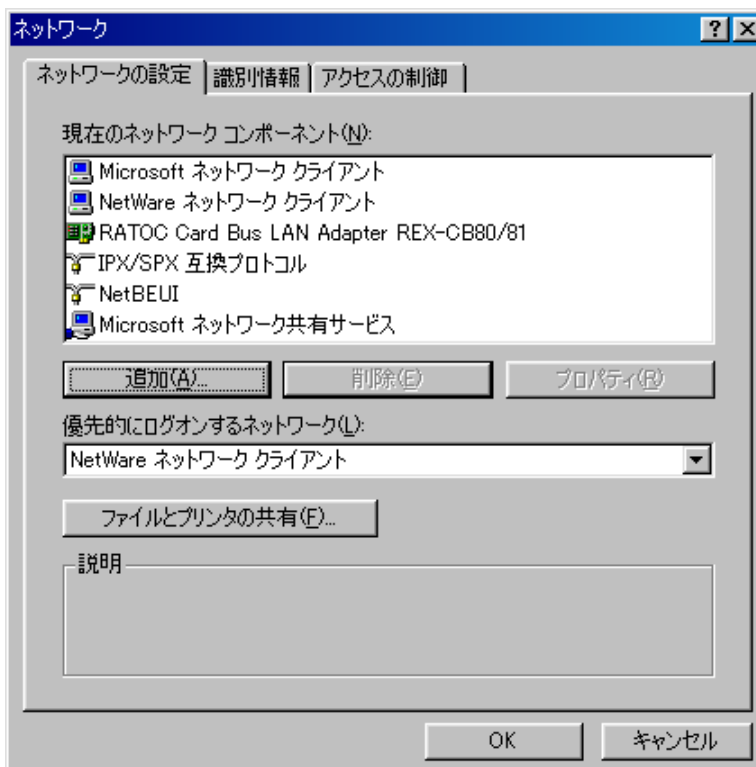
4-3. クライアントモジュールの追加

ここでは、クライアントモジュールの追加方法について説明します。

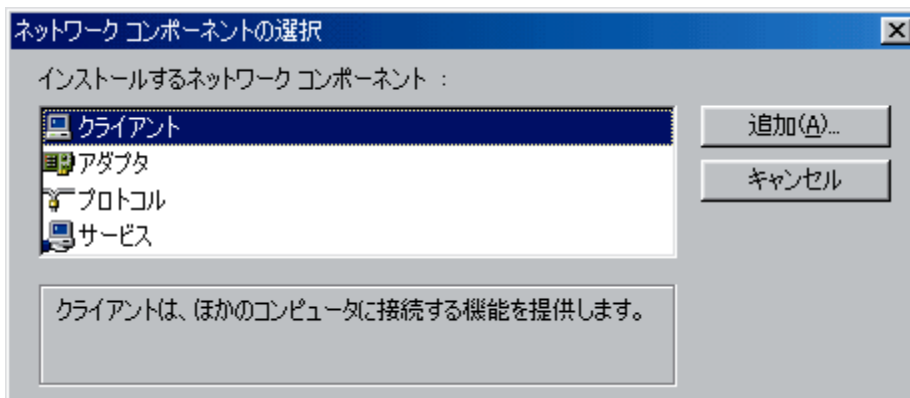
1. [コントロールパネル]より[ネットワーク]アイコンをダブルクリックします。



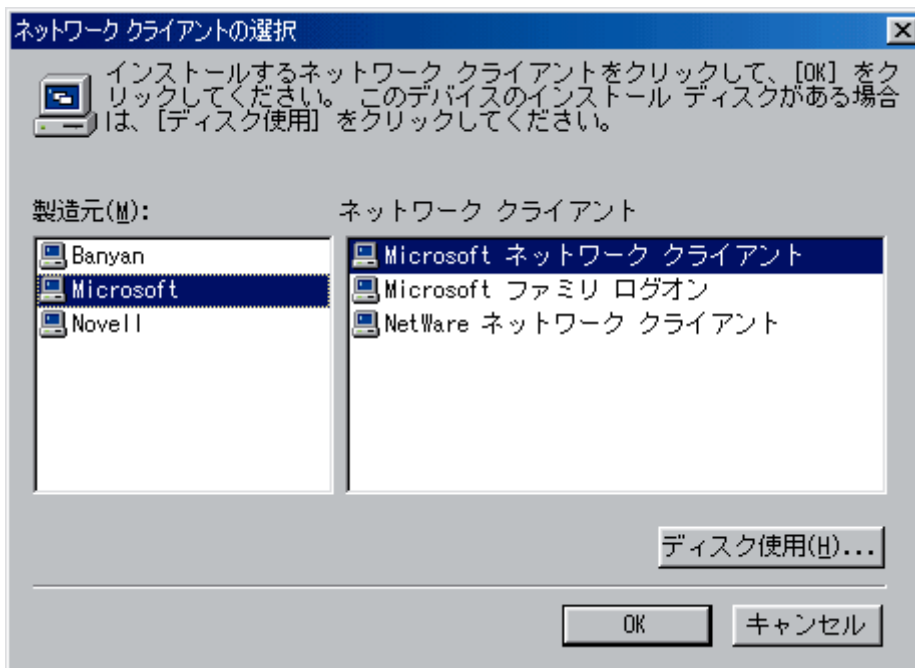
2. 下記画面が表示されたら[追加(A)...]をクリックします。



3. 下記画面が表示されたら「クライアント」を選択し、[追加(A)...]をクリックします。



4. 「製造元」に「Microsoft」を指定し「ネットワーククライアント」に必要なクライアントモジュールを選択し[OK]をクリックします。



ネットワーククライアントの種類は

- ・ Windows 95/98 ピア to ピア接続およびWindows NT サーバへの接続の場合
Microsoft ネットワーククライアントを選択します。
- ・ NetWare サーバへの接続する場合
NetWare ネットワーククライアントを選択します。

5. 「現在のネットワーク構成」一覧の中に、希望するネットワーククライアントが追加されていれば[OK]をクリックし、ウインドウを閉じます。
6. 以上でネットワーククライアントの追加作業は完了です。

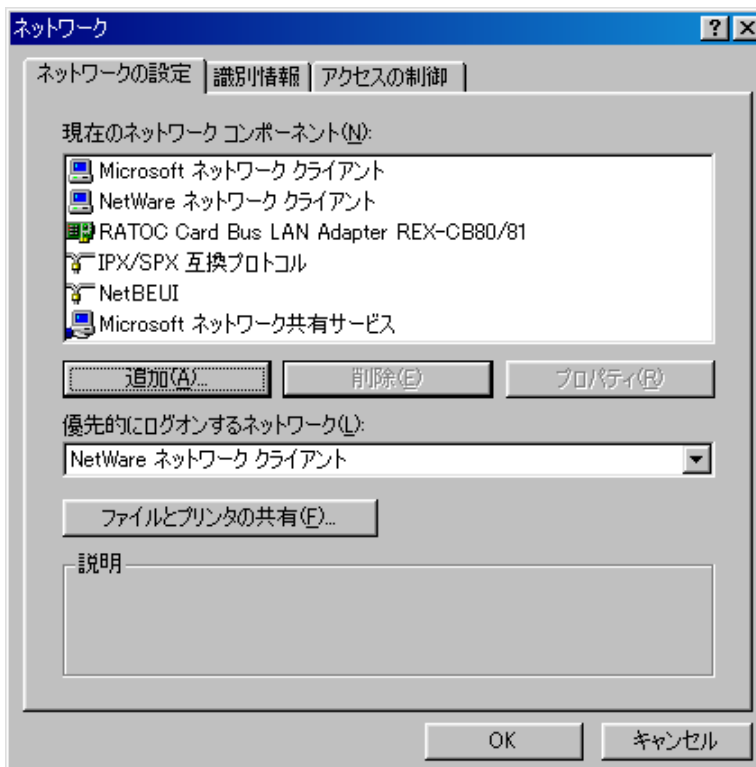
4-4. プロトコルの追加

ここでは、ネットワークプロトコルの追加方法について説明します。

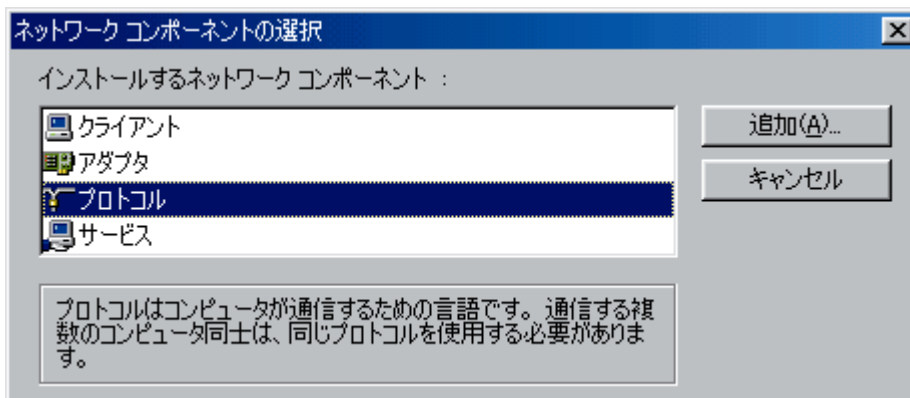
1. [コントロールパネル]より[ネットワーク]アイコンをダブルクリックします。
このアイコンをダブルクリックします



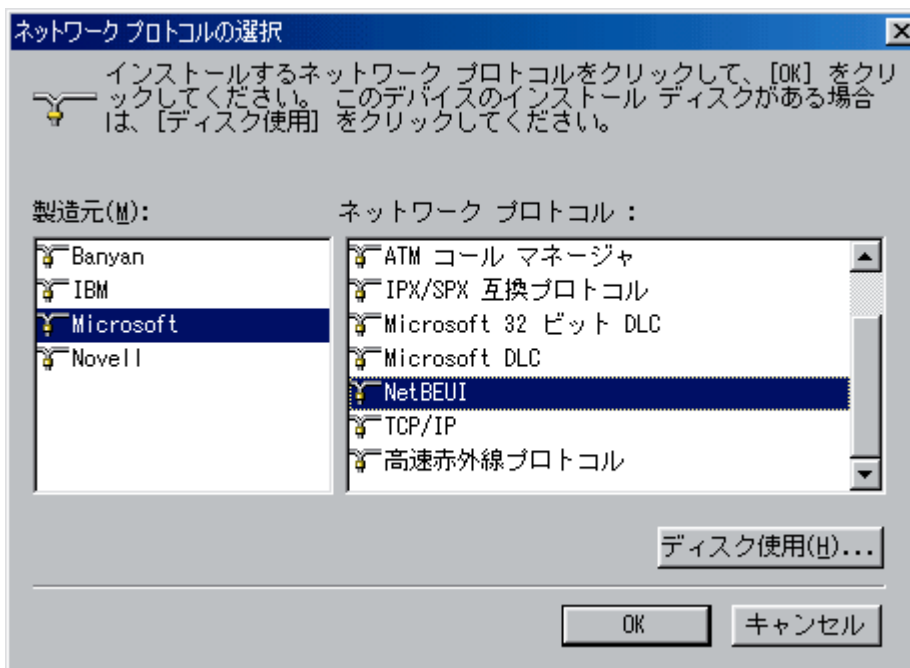
2. 下記画面が表示されたら「追加(A)...」ボタンをクリックします。



3. 下記画面が表示されたら「プロトコル」を選択し、[追加(A)...]をクリックします。



4. 「製造元」に「Microsoft」を指定し「ネットワークプロトコル」に必要なプロトコルを選択し、[OK]をクリックします。



ネットワークプロトコルの種類は

- ・ Windows 95/98 ピア to ピア接続の場合 NetBEUI を選択します
- ・ その他の接続の場合 ネットワーク管理者へ確認してください

5. 「現在のネットワーク構成」一覧の中に、希望するネットワークプロトコルが追加されていれば[OK]をクリックし、ウインドウを閉じます。
6. 以上でネットワークプロトコルの追加作業は完了です。

MacOS 8.1 編

本編はMacOS 8.1 でのご使用方法について記述しています。

- セットアップ 本製品をパソコンに装着するための準備、インストール手順および注意事項を示します。
- トラブルシューティング 問題発生時の対処方法を示します。
- 設定ユーティリティについて ご使用の環境で起こり得る問題を解決していただくためのユーティリティについて示します。



第1章 セットアップ

1-1. MacOS の確認

REX-CB81 をご使用になるコンピュータのMacOS のバージョンを調べてください。

REX-CB81 が動作するためには、MacOS のバージョンが8.1 以上である必要がありますので、ご注意ください。

確認方法：AppleMenu 「このコンピュータについて...」の項目に記載されています。

1-2. PC カードスロットの確認

ご使用のコンピュータがCardBus 対応であるかどうか確認してください。

CardBus 対応でない場合、REX-CB81 はご使用になれませんのでご注意ください。

確認方法：コンピュータに付属のマニュアル等で確認してください。

1-3. ドライバのインストールと接続の確認

REX-CB81 をMacintosh で使用する場合の実際のインストール手順を示します。

1. REX-CB81 を挿入しないでMacintosh を起動し添付のドライバディスク (セットアップディスク Macintosh 用) より「REX-CB81 Enabler」および「REX-CB8x Driver」をシステムフォルダの機能拡張にコピーします。コピーの方法についてはお使いのマニュアルをお読みください。



2. システム終了を選択し、次に REX-CB81 を PC カードスロットに装着した状態でシステムを起動します。

3. デスクトップに次のカードアイコンが表示されていることを確認します。

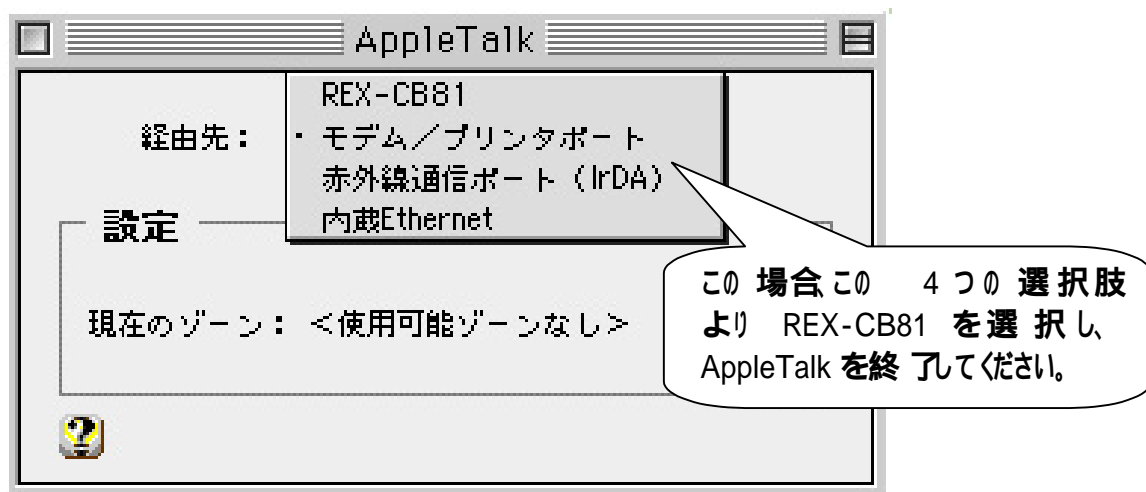


もし表示されない場合は、REX-CB81 が確実に PC カードスロットに装着されているか、また、ドライバのコピーが正常に行われているかご確認ください。

4. コントロールパネルよりAppleTalk を起動します。
以下のメッセージが表示されることがありますが[はい]をクリックし、次へ進んでください。



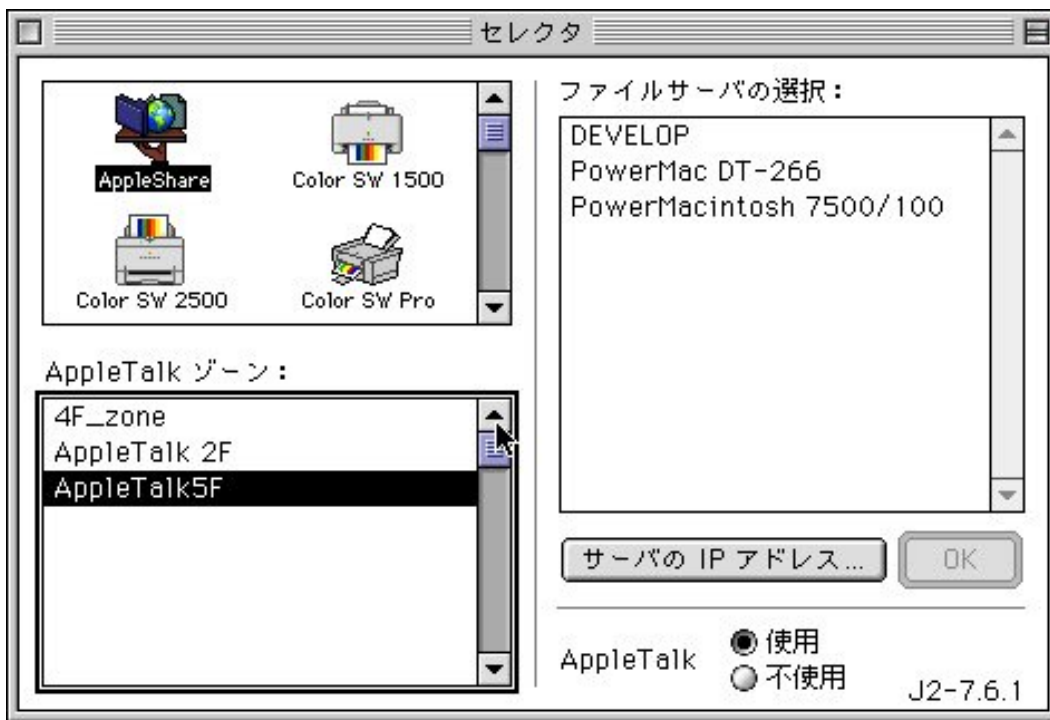
5. AppleTalk の画面が表示されます。経由先のボックスで REX-CB81 を選択してください。



6. AppleTalk を他のネットワークで使用している場合、以下の画面が表示されます。
[保存]をクリックして設定内容を保存します。



7. アップルメニューより「セレクト」を選択します。「AppleShare」を選択し他のファイルサーバ等が表示されていることを確認ください。



8. 以上でインストールおよび接続の確認は終了です。
ご使用前に必ず「ご使用になる時の注意」をお読みください。
もしもうまくいかなかった場合は P45「トラブルシューティング」を参照してください。

1-4. ご使用になる時の注意

ご使用になる時には以下のことにご注意ください。

1. 差し込む方向は1方向のみです。逆方向に差し込まないでください。カードの形状上差し込めないようにはなっていますが、無理矢理差し込んだ場合、パソコン本体、カード共に破損する場合があります。（保証対象外の修理となりますのでご注意ください。）
2. 付属ケーブルとカードを接続、取り外しをする際にはコネクタの両側のボタンを押した状態で行ってください。無理矢理コネクタの接続、取り外しを行うとカード、コネクタ共に破損する恐れがあります。（保証対象外の修理となりますのでご注意ください。）
3. 本製品を取り出す時は必ず、デスクトップに表示されているサーバーなどのアイコン等をごみ箱に入れてから、REX-CB81のアイコンをごみ箱に入れてください。
4. 使用していたカードの表面がかなり熱くなる場合がありますので、カードスロットよりカードを取り外す際には、カードアイコンをごみ箱に捨てた後、カードの両端を指で挟むようにして取り出してください。

第2章 トラブルシューティング

このセクションではご使用のネットワーク環境で REX-CB81 が使用できなかった場合の対処方法についてまとめてあります。問題が発生した場合は、ご参照の上対処してください。

2-1. REX-CB81 が認識されない場合

- Q. REX-CB81 を認識しません。
- A. ご使用のパソコンが CardBus 対応であるかご確認ください。
CardBus 対応でない場合、REX-CB81 はご使用になれません。
- A. ドライバー、Enabler ファイルをシステムフォルダの隣接拡張フォルダにコピーしたことをご確認ください。

2-2. LAN に接続できない場合

- Q. 既存の LAN に接続できません。
- A. REX-CB81 と Hub は正しく接続されていることをご確認ください。
コネクタを Hub に「カチッ」と音がするまで差し込んでください。
- A. AppleTalk, TCP/IP が正しく設定されていることをご確認ください。
ご使用環境にあった設定をしてください。
- A. Hub がオートネゴシエーションタイプではないかご確認ください。
ご使用の Hub がオートネゴシエーション対応の Hub の場合、自動速度検出、切替えが正しく行えない場合があります。
設定ユーティリティにて REX-CB81 の Connection Type の項目で速度を固定にしてお使いください。

2-3. PC カードが非常に熱くなる場合

- Q. REX-CB81 が非常に熱くなります。
- A. 故障ではございません。
ご使用の機種によっては REX-CB81 が熱くなることがあります。

上記対応を行っても、解決できない場合は弊社サポートセンターにご連絡ください。

第3章 設定ユーティリティについて

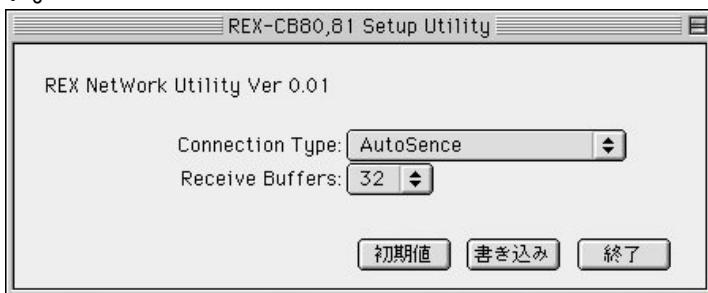
3-1. 設定ユーティリティ使用上の注意

- 設定ユーティリティを使用する際にはカードを本体に挿入した状態で使用してください。また設定変更中にカードを抜かないでください。
- 設定ユーティリティ起動中にカードの抜き差しはしないでください。
- 設定ユーティリティを起動する時は、接続されているネットワークをすべて解除し、ネットワークを使用しない状態にしておいてください。
- 設定変更後、カードを一度本体より抜くか、本体の再起動をしない限り設定は有効になりません。すぐに設定を有効にしたい場合、一度カードを抜き、もう一度差し込んでください。
- 設定データの書き込みに失敗すると、カードが使用できなくなる場合がありますので使用中のアプリケーションなどはすべて終了しておいてください。

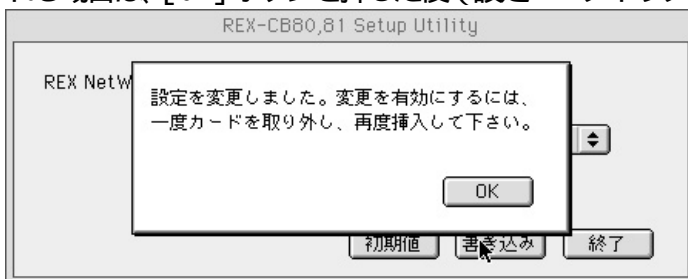
設定ユーティリティを起動すると以下のような画面になります。設定を行う場合には [OK] をクリックしてください。



この画面上で REX-CB81 の設定を変更します。詳しくは「設定ユーティリティの使用法」をご覧ください。

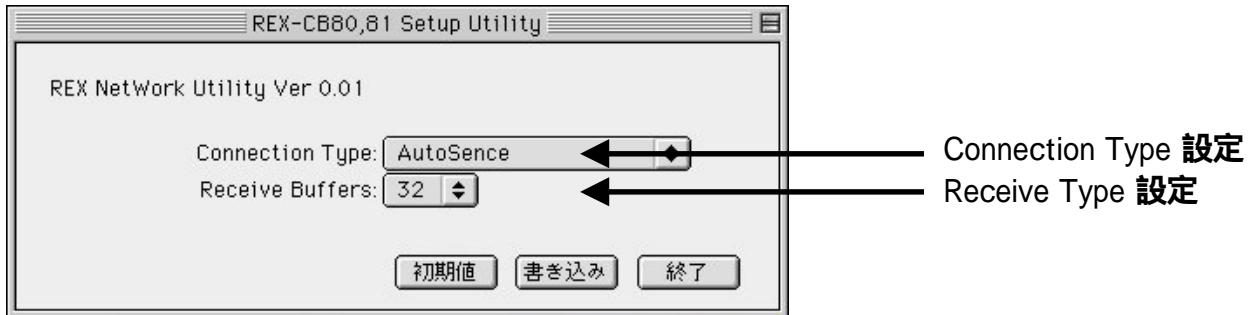


書き込みボタンを押した場合以下のようなダイアログが表示されます。ダイアログの指示に従い再挿入される場合は、[OK] ボタンを押した後（設定ユーティリティを終了した後）に行ってください。



3-2 設定ユーティリティの使用方法

REX-CB81 に付属しているユーティリティを使用し、以下のような設定が可能です。
特に設定の必要のない場合には使用する必要はありません。



Connection Type 設定

REX-CB81 はオートネゴシエーション（自動速度検出、自動速度切替方式）を採用していますが、オートネゴシエーション機能をもつ Hub との間で正常に自動速度切替えができない場合がございます。その際に自動速度切替えを行わないようにすることができます。ご使用の Hub のタイプに設定してください。

設定値

AutoSense	自動速度検出、自動速度切替を行います。
100BaseTX	100BaseTX モード固定で動作します。
100BaseTX FullDuplex	100BaseTX 全二重モード固定で動作します。
10BaseT TwistPair	10BaseT モード固定で動作します。
10BaseT FullDuplex	10BaseT 全二重モード固定で動作します。

Receive Buffers 設定

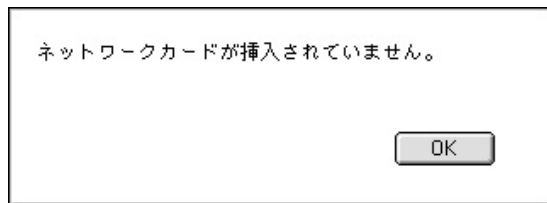
受信パケットバッファの個数を指定します。受信パケットバッファの個数を大きくすれば1度に送られてくるパケットの取得量が増大しますがメモリの消費量が増えてしまいます。また1度に送られてくるパケット量より受信パケットバッファの個数を小さくするとデータの取りこぼしが起こってしまいます。最適な受信バッファを設定することで、メモリの消費量を最小限に抑えることができます。

設定値

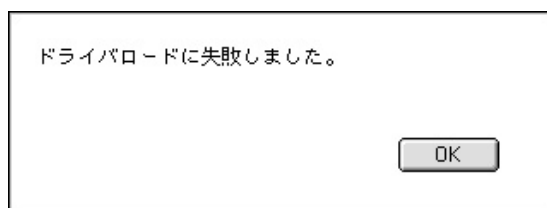
8~32	受信パケットバッファの個数
------	---------------

3-3. 設定ユーティリティエラーメッセージについて

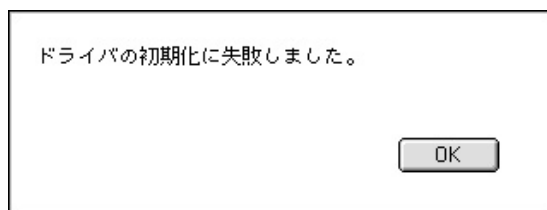
何か異常が起きた場合以下のようなダイアログボックスが表示されます。
エラーが起きた場合は、各エラーの指示に従ってください。



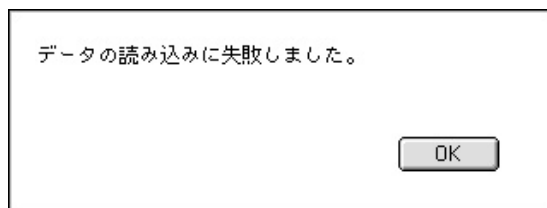
カードが挿入されていません。カードを挿入し再度実行してください。



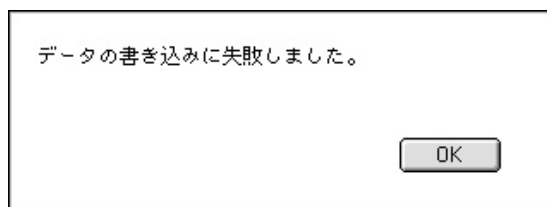
ユーティリティ内で使用するドライバファイル REXCB8XconfigDriver が存在しないか、カードが挿入されていないことが考えられます。カードを挿入してください。



ユーティリティ内で使用するドライバファイル REXCB8XconfigDriver が存在しないか、カードが挿入されていないことが考えられます。ドライバファイルをユーティリティと同じフォルダに置いてください。



ユーティリティを終了させ、カードを抜いてください。その後カードを挿入しカードが正常に動作するのを確認した後、再度ユーティリティを実行してください。



ユーティリティを終了させ、カードを抜いてください。その後カードを挿入しカードが正常に動作するのを確認した後、再度ユーティリティを実行してください。

上記エラーによる対応を行ってもユーティリティを使用できない場合は、弊社サポートセンターにまでご連絡ください。(但し 故障の際は有償になる場合があります。)

製品仕様

名 称	REX-CB81/REX-CB81N
P C カ ー ド	Type
規 格	PC Card Standard (CardBus)
入 出 力 ポ ー ト	100BASE-TX/10BASE-T 自動切換
入 出 力 コ ネ ク タ	モジュラージャックコネクタ (RJ-45) インピーダンス 100
本体 CPU とのインターフェース	32bit バスマスタ方式
I / O ア ド レ ス	OSによって割り当てられる 128 バイトを占有
割 り 込 み 番 号	OSによって割り当てられる割り込み番号を使用
グ ロー バ ル ア ド レ ス (M A C ア ド レ ス)	カード内のEEPROMに記意 アドレスを印刷したシールがカード上に貼られています
電 源 電 圧 ・ 消 費 電 流	+3.3V ・ 300mA (MAX)
動 作 保 証 温 度 (湿 度)	+0 ~+55 (結露しないこと)
保 存 保 証 温 度 (湿 度)	-20 ~+70 (結露しないこと)

REX-CB81/REX-CB81N質問用紙(拡大コピーの上ご記入ください)

ユーザ情報記入欄

会社名			
所属			
氏名			
住所	〒		
電話番号		FAX番号	
シリアル番号			
販売店名		購入年月日	年 月 日

パソコン環境状況記入欄&質問内容

パソコン機種名			
使用OS			
ネットワークOS	Version		
質問内容			
添付資料インストール等に関するご質問の場合は、下記のデータが必要です。送付して頂いたデータを チェックしてください。			
デバイスマネージャのシステム概要			

デバイスマネージャのシステム概要

- (1).コントロールパネルのシステムのデバイスマネージャから「印刷(N)...」ボタンを押します。
- (2).レポートの種類に「全てのデバイスとシステムの概要」を選択して「OK」ボタンを押します。