



*Video Capture
PC Card*

REX-9590P

ユーザースマニュアル
for Macintosh



1997年12月
第1.0版

RATOC
ラトックシステム株式会社

目次

ユーザーズマニュアル

はじめに.....	1
ご注意.....	1
製品の特徴.....	1
安全にお使いいただくために必ずお読みください.....	2
本文中の記号説明.....	2
製品に関するお問い合わせ.....	4
1 . REX-9590P について.....	1-1
対応パソコン.....	1-1
対応 OS(オペレーティングシステム).....	1-2
添付品について.....	1-2
添付のソフトウェアについて.....	1-3
制限.....	1-3
2 . PCMCIA ソケットの確認.....	2-1
3 . ドライバのインストール.....	3-1
4 . Apple ビデオプレーヤの実行.....	4-1
Apple ビデオプレーヤのインストール.....	4-1
Apple ビデオプレーヤを起動する.....	4-2
ビデオ編集ソフトを利用する.....	4-2
5 . 仕様について.....	5-1
REX-9590P 仕様.....	5-1
REX-9590P 環境仕様.....	5-1
6 . トラブルシューティング.....	6-1
アイコンをクリックするとフォーマットしますかとなる場合.....	6-1
カードのアイコンの名前が VIDEO Capture となる場合.....	6-1

はじめに

このたびは REX-9590P Video Capture PC Card をお買い上げ頂き誠にありがとうございます。今後もドライバのバージョンアップなど、より一層のサポートを充実していきますので未永くご愛用賜りますようお願い申し上げます。

本書は、REX-9590Pの導入ならびに運用方法を説明したマニュアルです。REX-9590Pを正しくお使い頂くため、ご使用前に必ず本書をよくお読みください。

また、添付ディスクに入っている「はじめにお読みください」ファイルには本マニュアルに記載できなかった最新情報がありますので合わせてご覧ください。

ご注意

- ・ 本書の内容に関しては、将来予告なしに変更することがあります。
- ・ 本書の内容につきましては万全を期して作成しましたが、万一ご不審な点や誤りなどにお気づきになりましたらご連絡願います。
- ・ 運用の結果につきましては、責任を負いかねますので、予めご了承ください。
- ・ 本製品の保証や修理に関しては、添付の保証書に記載されております。必ず内容をご確認の上、大切に保管してください。
- ・ Mac OS、Macintoshは米国アップルコンピュータ社の商標です。
- ・ 本製品および本製品添付のマニュアルに記載されている会社名および製品名は、各社の商標または登録商標です。



製品の特徴

- ・ Video Digitizer コンポーネント (Apple QuickTime コンポーネント) を提供
- ・ 業界標準ソフトウェアアーキテクチャである QuickTime のもとで動画、静止画のコントロールが可能
- ・ ステレオ音声入力端子 (パソコン本体) から映像と同時の録画可能
- ・ キャプチャソフトウェアは、Mac OS 添付の Apple ビデオプレーヤで QuickTime ファイル出力および PICT ファイル出力が可能
- ・ コンポジット NTSC 端子からの表示・取り込みが可能
- ・ ハードウェアプレイスルーによる高速表示が可能
(ビデオバッファ 512KB デュアルポートメモリ転送)
- ・ 録画時の実測フレームレート (PowerBook 2400/180)
 - 15 フレーム / 秒 (160×120 ピクセル 32768 色)
 - 6 フレーム / 秒 (320×240 ピクセル 32768 色)
 - 3 フレーム / 秒 (640×480 ピクセル 32768 色)
 - 27 フレーム / 秒 (160×120 ピクセル 256 色)
 - 13 フレーム / 秒 (320×240 ピクセル 256 色)

安全にお使いいただくために必ずお読みください

このユーザズマニュアルには、あなたや他の人々への危害や財産への損害を未然に防止し、本製品を安全にお使いいただくために、守っていただきたい事項が示されています。表記と記号の意味は次のようになっています。内容を理解してからお読みください。

本文中の記号説明

 警告	この表示を無視して、誤った取り扱いを行うと人が死亡または重傷を負う可能性が想定される内容を示しています。
 注意	この表示を無視して、誤った取り扱いを行うと人が負傷を負う可能性が想定される内容および物的損害が想定される内容を示しています。
ご注意	この表示は、本製品を取り扱う上での注意事項を示しています。



分解禁止：発火のおそれがあります

PC カードの分解や改造等は絶対に行わないでください。また、無理に曲げる、落とす、傷つける、上に重いものをのせることは行わないでください。



煙が出たり、変な臭いがする場合は、ただちにパソコンや周辺機器の電源を切り、電源ケーブル等もコンセントから抜いてください。
必ず、販売店または弊社サポートセンターまでご連絡ください。



PC カードが濡れた場合、ショートによる火災や感電のおそれがあるため使用しないでください。
必ず、販売店または弊社サポートセンターまでご連絡ください。



PC カードは電子機器ですので静電気を与えないようにしてください。
故障するおそれがあります。



ラジオやテレビ、オーディオ機器の近くでは高周波の信号により、ノイズ
を与え誤動作することがあります。



モータなどノイズを発生する機器の近くでは誤動作することがありますの
で、必ず離してご使用ください。



本製品（ソフトウェアを含む）は、日本国内仕様です。日本国外で使用さ
れた場合の責任は負いかねます。



本製品は、医療機器、原子力機器、航空宇宙機器、輸送設備など人命に関
わる設備や機器、および高度な信頼性を必要とする設備、機器での使用は
意図されておりません。これらの設備、機器制御システムに本製品を使用し、本製品の
故障により人身事故、火災事故などが発生しても弊社ではいかなる責任も負いかねます。



保管に関するご注意：

本製品を保管する場合、故障の原因となりますので次のような場所での保管は避けてく
ださい。

- ◆ 直射日光の当たる場所や異常に温度が高くなる場所、暖房器具等の近く、温度差の
激しい場所
- ◆ チリやほこり、湿気の多い場所
- ◆ 振動や衝撃の加わる場所

製品に関するお問い合わせ

本製品に関するご質問がございましたら、下記までお問い合わせください。

ラトックシステム株式会社
サポートセンター
〒556
大阪市浪速区敷津東 1-6-14 朝日なんばビル
TEL 06-633-6766
月～金 10:00～17:00 土曜、日曜および祝日を除く
FAXでの受付は24時間行っております。
FAX 06-633-3553

また、NIFTY Serve の以下のフォーラムでも受け付けております。

PC Vendor Station E
(SPCVE)
電子会議室 8 番「ユーザサポート」

インターネットのホームページでも最新の情報をお届けしております。

ラトックシステムのホームページ
<http://www.rexpccard.co.jp>

お問い合わせの際には、最後のページの「質問用紙」に必要事項を記入の上、上記 FAX 番号までお送りください。折り返し弊社より電話または FAX にて回答いたします。ご質問に対する回答は上記営業時間内の処理となりますのでご了承ください。また、ご質問の内容によりましてはテスト・チェック等の関係上、時間がかかる場合もございますので予めご了承ください。

1. REX-9590P について

REX-9590PはVideo Capture PC カードです。NTSCのビデオソースを接続することにより、そのビデオソースをキャプチャしアプリケーションよりファイルへの出力します。

REX-9590Pにビデオソースを接続して使用するには次のインストール作業が必要です。

1 . PCMCIA ソケットの確認
PCMCIA ソケットが動作しているか確認します。
お手持ちのほかの PC カードがすでに動作している場合は確認済みです。



2 . ドライバのインストール
REX-9590P を装着しないで、ドライバのインストールを添付のインストーラを使用し実行します。終了後システム再起動します。



3 . REX-9590P の装着
REX-9590P を装着してください。キャプチャデバイスとして使用可能になります。

詳しくは、本文をご覧ください。

ただし、ご使用になる環境によりましては、本書の手順どおりにインストールできない場合もありますのであらかじめご了承ください。

対応パソコン

本製品は、以下のMacintoshパソコンに対応しています。

- Apple Power Book G3
- Apple Power Book 3400/200,3400/240
- Apple Power Book 2400/180

Apple Power Book 1400,5300では動作しません。

ただし、一部の機種では制限があったり正常に動作しない場合もありますので、メーカー名および機種型番の詳細については弊社サポートセンターに直接ご確認ください。

対応 OS(オペレーティングシステム)

本製品は以下のOSに対応しています。

- Mac OS 7.6
- Mac OS 7.6.1
- Mac OS 8

添付品について

REX-9590PにはPCカード以外に以下のものが添付しています。不足の場合には、弊社サポートセンターまたは販売店にご連絡ください。

REX-9590P ドライバディスク(FD)	1
ユーザーズマニュアル	1
ご愛用者登録ハガキ / 保証書(注 1)	1
ビデオ入力接続ケーブル(20cm)	1

(注1) ご愛用者登録ハガキは保証書を切り離した後、必要事項を記入の上必ずご返送ください。ご返送頂けない場合、バージョンアップ等のサポートサービスは受けられませんのでご注意ください。

(注2) NTSC コンポジットタイプの RCA ジャックです。

添付のソフトウェアについて

本製品に添付のフロッピーディスク（ドライバディスク）には次のソフトウェアが含まれます。

- ・ インストーラおよびインストールスクリプト
- ・ はじめにお読みください
- ・ REX-9590 Component
- ・ REX-9590 Driver
- ・ REX-9590 Enabler

インストーラは、これらのファイルをシステム機能拡張にコピーします。

はじめにお読みくださいファイルにはマニュアルに記載できなかった最新情報がありますので必ずご覧ください。

制限

- ・ 音声入力機能はありません。パソコン内蔵マイクか外付けマイクをご使用ください。
- ・ REX-9590P を 2 枚使用してのキャプチャは使用できません。
- ・ 接続確認済みの CCD カメラは以下の 3 機種です。
 - 日本 IBM 製 Clip-on Camera
 - SONY 製 CCD-PC1
 - アイ・オー・データ製 GV-CDC
- ・ NTSC 出力を備えた市販のビデオカメラからの入力が可能です。
S 端子および DV 端子からの入力はできません。
- ・ REX-9590 および添付ドライバは、サスペンド・レジュームや活線挿抜 に対応していますが、キャプチャ中にはカードを抜いたりサスペンド・レジューム処理を行わないようにしてください。
「活線挿抜」とは PC カードを抜いても、再挿入すると再び使用可能な状態になる機能のことです。

空白ページ

2. PCMCIA ソケットの確認

お使いのパソコンのPCMCIAスロットが動作できるかの確認を行います。

その他のPCカードをお持ちでそれらが使用できている場合、本章での確認は不要です。

はじめてPCカードをご使用の場合、REX-9590のカードをPCMCIAスロットに装着してください。装着の方法が解らない場合は、パソコンのユーザーズマニュアルをお読みください。

1. REX-9590をパソコンのPCMCIAスロットの上下のどちらかに装着します。

2. デスクトップに以下のアイコンが表示されるか確認します



3. 表示されれば、PCMCIAスロットは動作しています。

Video Capture アイコンをごみ箱にドラッグしてREX-9590をイジェクトします。

4. 表示されない場合、PCMCIAスロットが活性化されていません。

オペレーティングシステムの再インストール等を行うか、もしくはAppleサービスにご相談ください。

空白ページ

3. ドライバのインストール

REX-9590 のカードを装着しないで、ドライバのインストールを添付のインストーラを使用し実行します。

インストール後、システム再起動を行いますので、実行中のソフトウェアは必ず終了してください。

1. 添付のドライバディスク（フロッピーディスク）をフロッピーディスク装置にセットします。
2. 次の画面が表示されます。



インストーラのアイコンをダブルクリックします。

インストールの内容は、

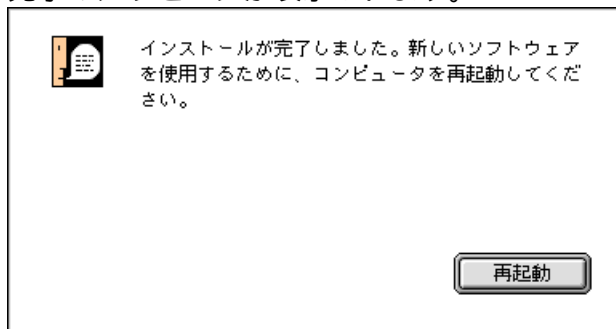
REX-9590 Component, REX-9590 Driver, REX-9590 Enabler の3つのファイルをシステム機能拡張にコピーします。

3. インストール確認画面が表示されます。



インストール先ディスクを選択して、インストールボタンを押します。

4. 完了のメッセージが表示されます。



再起動を押します。

第3章 ドライバのインストール

5. インストールの確認を行います。

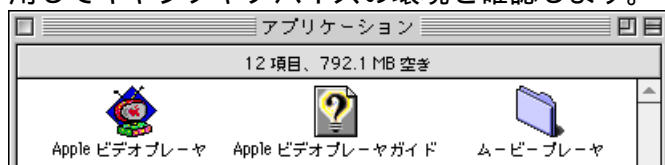


これらの3つのアイコンが機能拡張フォルダに追加されていることを確認してください。

6. REX-9590 を PC カードスロットに装着してください。
以下のようにアイコンが表示されれば、ビデオキャプチャデバイスが使用できる状態にあります。



7. このアイコンをダブルクリックするとビデオコントロールパネルが表示されます。
(Mac OS 8 以上)
8. アプリケーションフォルダにインストールされている「Apple ビデオプレーヤ」を使用してキャプチャデバイスの環境を確認します。



詳しくは、次章の手順を参照願います。

4. Apple ビデオプレーヤの実行

キャプチャデバイスが動作できる環境になっているかの確認を、「Apple ビデオプレーヤ」を使用して確認します。

Apple ビデオプレーヤのインストール

PowerBook シリーズのプレインストール状態では、パソコンにキャプチャデバイスが装備されていないため「Apple ビデオプレーヤ」は通常インストールされていません。Mac OS 8 にアップグレードすると同時に、「Apple ビデオプレーヤ」をインストールすることをお勧めします。Mac OS 7.6 の CD-ROM からでも「Apple ビデオプレーヤ」を追加インストールすることは可能です。

インストールには、2 つの方法があります。

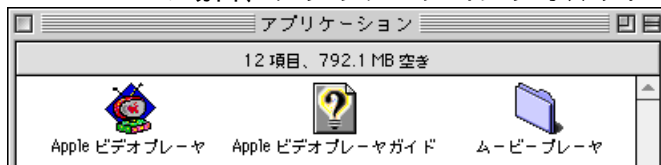
1. REX-9590 を装着してデスクトップに以下のアイコンを表示してまま、簡易インストールを行います。



マルチメディア関連のアプリケーションもインストールされます。

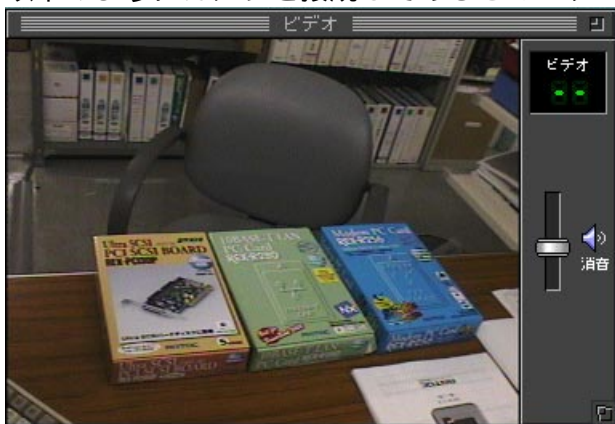
2. カスタムインストールを選択し、マルチメディアアプリケーションにチェックします。

Mac OS 8 の場合、アプリケーションフォルダに以下のアイコンが登録されます。



Apple ビデオプレーヤを起動する

Apple ビデオプレーヤのアイコンをダブルクリックします。
以下のようにカメラを接続してあるとモニター画面が表示されます。



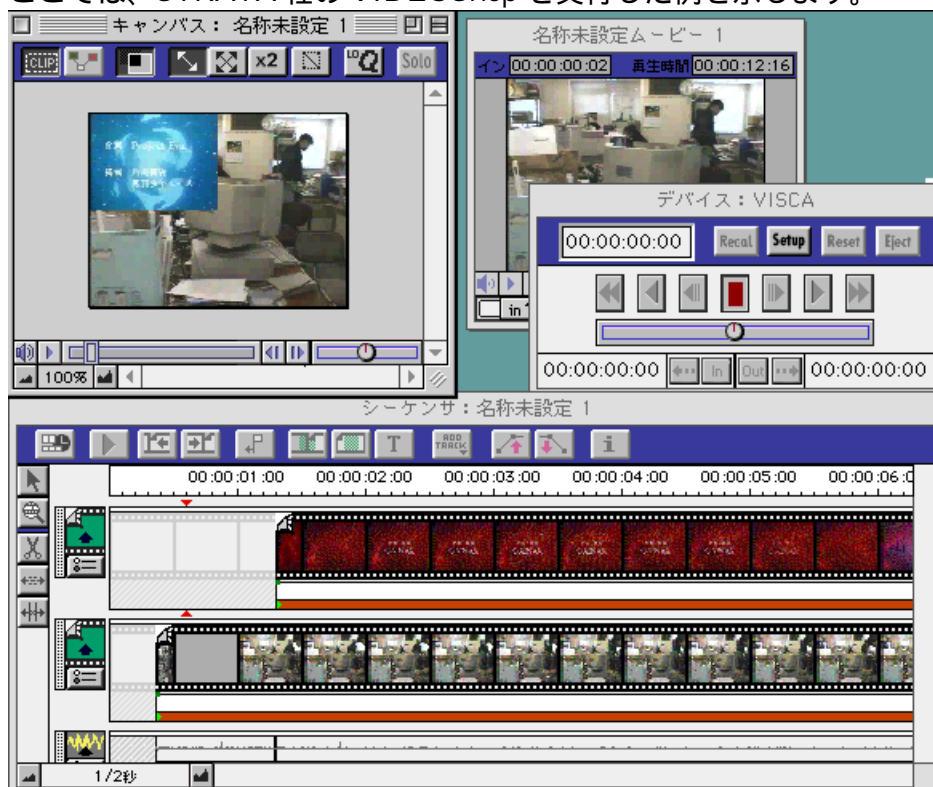
コントロール画面にて、キャプチャ（録画ボタンまたは写真ボタン）操作を行ってください。また、写りの悪い場合、輝度調整、カラー調整、コントラスト調整をコントロール画面より調整してください。

弊社でのサポートは、Apple ビデオプレーヤでの動作のみとなります。

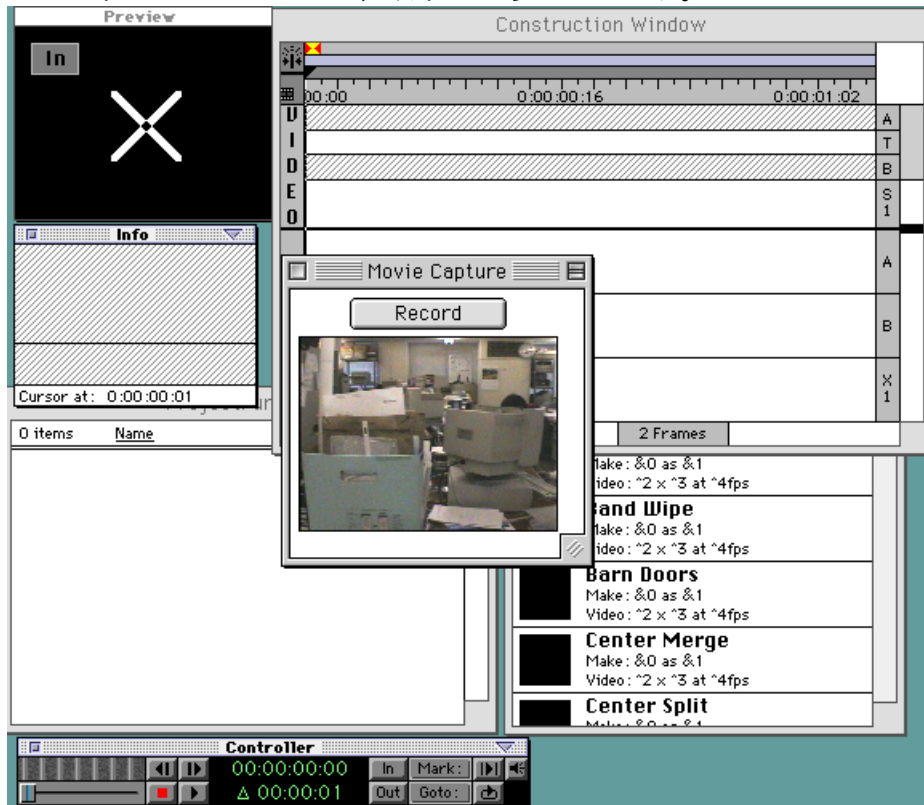
ビデオ編集ソフトを利用する

ビデオ編集ソフトを使用して、キャプチャを行うことができます。QuickTime 対応のビデオキャプチャデバイスをアクセスするソフトウェアであれば、使用できます。

ここでは、STRATA 社の VIDEOShop を実行した例を示します。



Adobe 社の Premiere では、以下のようになります。



使用方法については、それぞれのメーカーのマニュアルをお読みください。

空白ページ

5. 仕様について

この章では、ハードウェアに関する補足説明を行います。

REX-9590P 仕様

項目	内容
映像入力	コンポジットNTSC 1チャンネル
データ転送方式	メモリ転送
ビデオバッファ	512 KB デュアルポート

REX-9590P 環境仕様

項目	内容
消費電力・電圧	通常 1.3 W 5.0V PCカードスロットより供給
サイズ	54mm (W) × 85.6mm (D) × 5mm (H) Type (突起物を除く)
周囲温度	0 ~ 55
相対湿度	10% ~ 95%

結露しないこと

空白ページ

6. トラブルシューティング

アイコンをクリックするとフォーマットしますかとなる場合

Q:

REX-9590 の PC カードアイコンをクリックすると「フォーマットしますか」となる。

A:

カードの情報が壊れている可能性があります。弊社サポートセンターまで連絡してください。

カードのアイコンの名前が VIDEO Capture となる場合

Q:

REX-9590 PC カードを挿入するとカードアイコンの名前が VIDEO Capture となる。

A:

システム機能拡張に、REX-9590 Enabler が入っていることを確認します。

空白ページ

RATOC REX-9590P 質問用紙 (拡大コピーの上ご記入ください)

下記ユーザ情報をご記入願います。

法人登録の方のみ	会社名・学校名			
	所属・部署			
氏名				
住所	〒			
TEL		FAX		
製品型番		シリアル番号		
販売店名		購入年月日		

下記パソコン環境情報をご記入願います。

パソコン機種名			
使用 OS Ver	Mac OS 7.6	Mac OS 7.6.1	
	Mac OS 8		
その他の PC Card			
接続機器に関する情報	接続している全機器の種類・メーカー名・型番・その他についてご記入ください。		

質問内容：

添付資料：インストール等に関するご質問の場合は、下記データが必要です。送付して頂いたデータをチェックしてください。

機能拡張マネージャのシステム概要 ¹

1 機能拡張マネージャのシステム概要

- (1) コントロールパネルから機能拡張マネージャを起動します。
- (2) スナップショットにて画面をコピーします。[shift] + [アップル] + [3] ボタンを押します。
- (3) メイン HD の中に[スクリーン n]でファイルが作成されます。これをすべてのページで見えるようにして、印刷してください。