

*Ultra Wide SCSI PCI Board*  
*REX-PCI32*  
補足マニュアル

Windows2000 でのインストールについて

1	.Windows 2000 での REX-PCI32 のインストール	1
	インストールの流れ	1
	使用上での制限	1
	Initio SCSI Host Adapter としての認識	2
	ドライバインストールの確認	2
2	.Windows2000 トラブルシューティング	5
	Device のプロパティ - SCSI のプロパティでの設定がきかない	5
	FUJITSU MO(M2512A,M2513A) を使用の場合	5
	スキャナを検出できない場合	5
	MO/PD でフォーマットが完了しない場合	6

2000 年 2 月

第 1.0 版



## 1 .Windows 2000 での REX-PCI32 のインストール

ここでは、REX-PCI32 Ultra Wide SCSI PCI BoardをWindows2000上で使用するためのドライバ組み込み手順を説明しています。

また、REX-PCI32 Windows 2000 Setup Diskに入っているREADMEファイルにはここに記載できなかった最新情報がありますので合わせてご覧ください。

本書は、日本語版Windows2000最終評価版（Build 2195）で確認した内容を基に説明しています。Windows2000正式版において内容が異なる可能性がありますので、あらかじめご了承ください。

### インストールの流れ

インストールの流れを以下に示します。

**使用上での制限事項の確認** P1  
実際の作業を行う前に確認しておいてください。



**Initio SCSI Host Adapter としての認識** P2  
PC カードが自動的に「Initio SCSI Host Adapter」として認識されます。



**ドライバインストールの確認** P2  
ドライバの組み込みが正しく完了したか確認する作業です。



SCSI 機器へのアクセス

### 使用上での制限

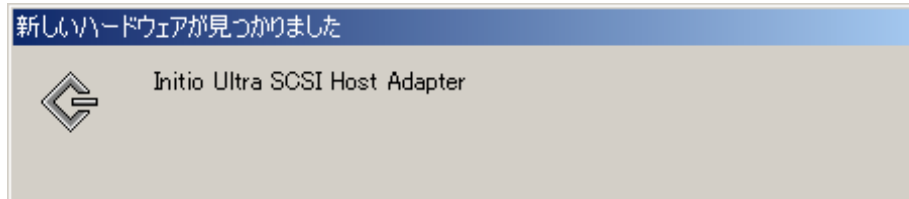
- ・ Device のプロパティにある SCSI プロパティ画面の「タグ付きキューを無効にする」「同期転送を無効にする」を設定しても実際の動作には反映されません。同期転送の設定は、REX-PCI32 SCSI-BIOS メニューを使用して行ってください。
- ・ SCSI ボードに接続された CD-ROM ドライブでの音楽 CD 再生では、お使いの CD-ROM ドライブが「デジタル CD 再生」に対応していない場合、その音声はパソコン本体の内蔵スピーカからは出力されません。CD-ROM ドライブのライン出力またはヘッドフォン端子から出力されます。  
WDM ドライバでの音楽 CD のデジタル抽出機能
- ・ パソコンをスリープにする時 SCSI 機器の電源を切ることはできません。Windows の終了での [ 休止状態 ] を選択した場合には、SCSI 機器の電源を切ることが可能です。

## Initio SCSI Host Adapter としての認識

Windows 2000 では、REX-PCI32 が Initio Ultra SCSI Host Adapter として認識され、そのまま自動的にドライバが組み込まれます。

1. 新しいハードウェアとして検出した画面が表示されます。

REX-PCI32 を Initio Ultra SCSI Host Adapter として認識して、ドライバが自動的に読み込まれます。

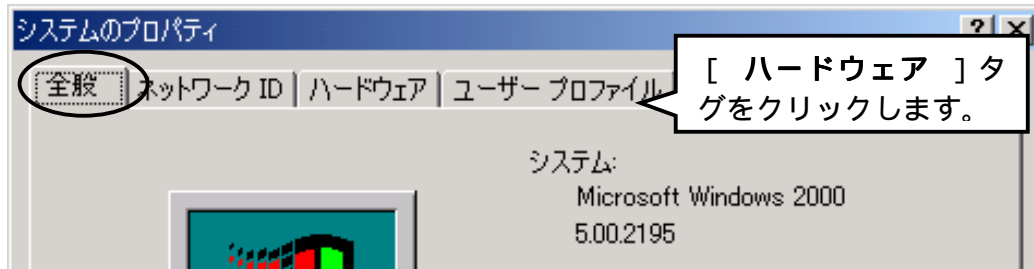


## ドライバインストールの確認

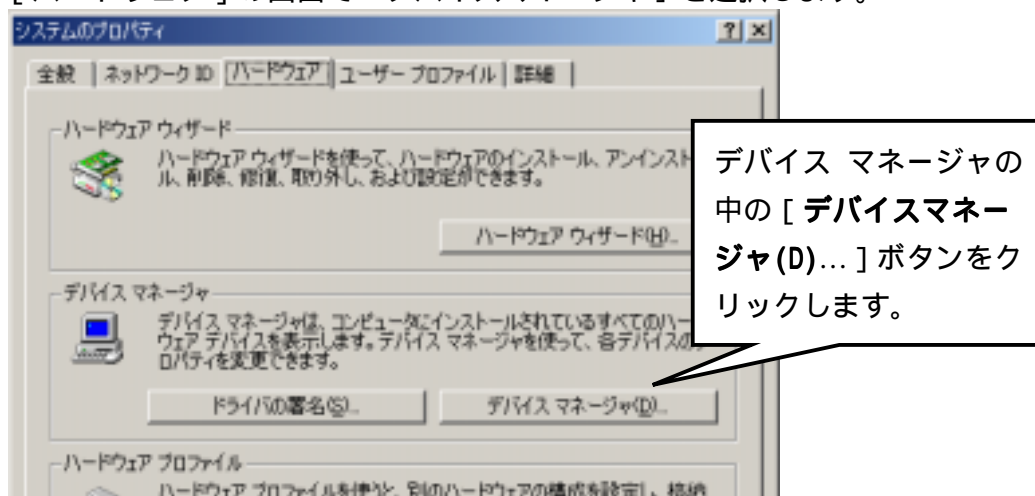
ドライバのインストールが正常に行われ動作しているかの確認を行います。

ここでの確認は、パソコン上で REX-PCI32 が正しく動作しているかの確認になります。

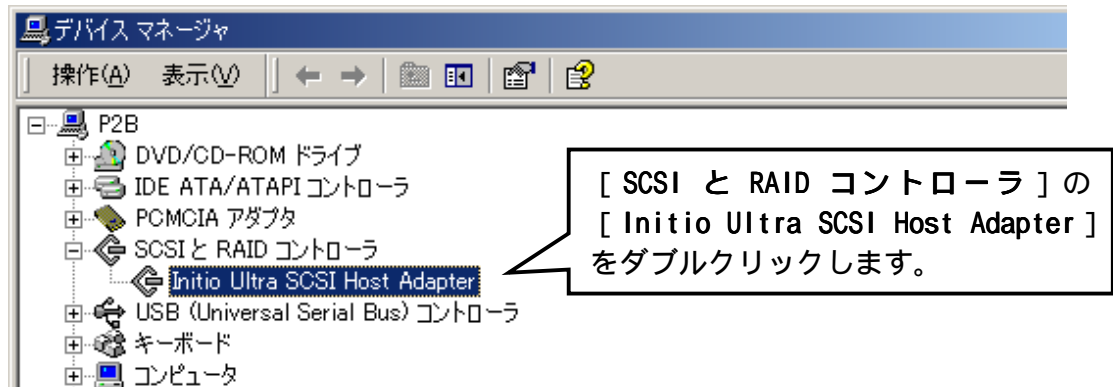
1. コントロールパネルのシステムを開きます。



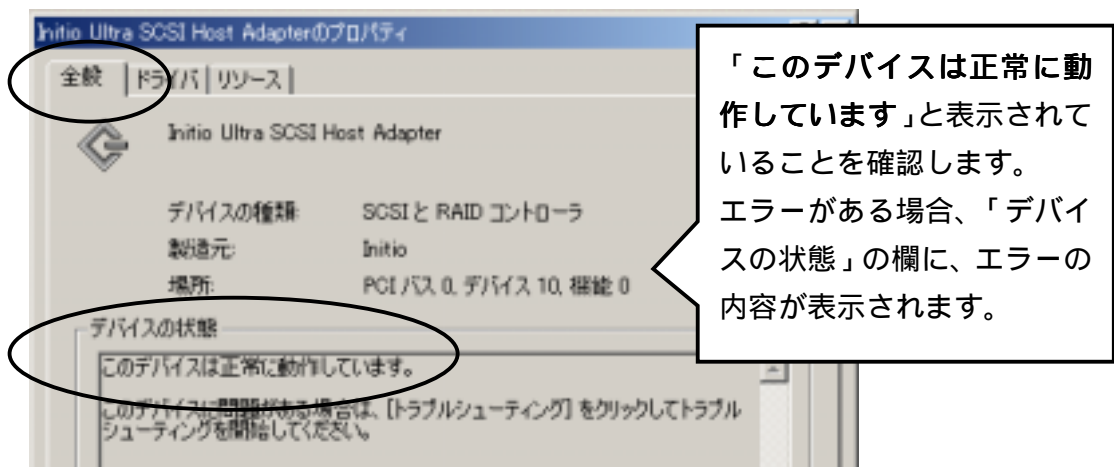
2. [ ハードウェア ] の画面で「デバイスマネージャ」を選択します。



3. [ SCSI と RAID コントローラ ]をダブルクリックし、[ Initio Ultra SCSI Host Adapter ]と表示されていることを確認して、さらにダブルクリックします。



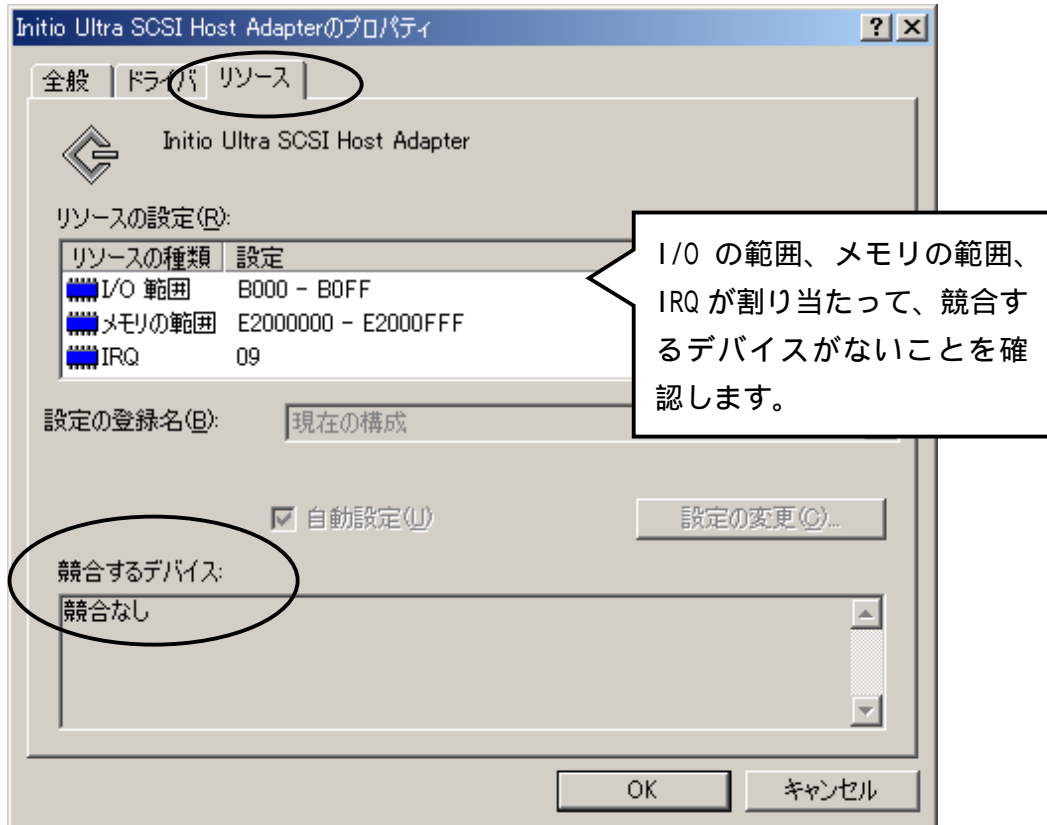
4. 全般のタグを表示します。



5. ドライバのタグを表示します。



## 6. リソースのタグを選択します。



## 2 .Windows2000 トラブルシューティング

### Device のプロパティ - SCSI のプロパティでの設定がきかない

Q:

接続機器の Device のプロパティにある SCSI のプロパティで設定を変更しましたが、動作に反映されていません。

A:

Device のプロパティにある SCSI のプロパティで設定を行っても実際の動作には反映されません。

「同期転送を無効にする」の設定は、REX-PCI32 SCSI-BIOS メニューの「転送速度」の項目で設定してください。

### FUJITSU MO(M2512A,M2513A) を使用の場合

Q:

FUJITSU MO を採用している古い MO ドライブを接続するとハングアップします。

A:

FUJITSU MO を採用している比較的古い一部の MO ドライブでこのような現象が発生することがあります。

SCSI コンフィギュレーションユーティリティにて、転送速度を 10MB/S に設定してください。

1. REX-PCI32 に接続してある SCSI 機器の電源を OFF にします。
2. パソコン起動時に CTRL+I キーを押して SCSI-BIOS メニューを起動します。
3. FUJITSU MO に該当する SCSI ID の転送速度を 10MB/S に設定します。
4. 設定値を書き込んで SCSI-BIOS メニューを終了します。
5. SCSI 機器の電源を入れパソコンを再起動します。

### スキャナを検出できない場合

Q:

スキャナソフトを起動すると、スキャナを検出できないというエラーが表示されて使用できません。

デバイスマネージャから確認するとスキャナは認識できています。

A:

Windows 2000 用の ASPI マネージャ (WNASPI32) を必要とするスキャナソフトで ASPI マネージャが組み込まれていない場合に発生します。

REX-PCI32 には、Windows 2000 用の ASPI マネージャは添付しておりませんので、市販の Windows 2000 用の ASPI マネージャを別途ご用意ください。

### MO/PD でフォーマットが完了しない場合

Q:

MO または PD のフォーマットを実行するとフォーマットが完了しません。

A:

Windows98/95 上でフォーマットされたメディアを使用する場合に発生します。

Windows 2000 上のフォーマット機能は、スーパーフロッピー形式 (Windows98/95 での一般的な形式) には対応していません。

本製品に添付されている Windows98/95 用フォーマットユーティリティを使用して、Windows98/95 上で FDISK 形式でのフォーマットを行うと、Windows2000 上でフォーマット可能となります。