



USB2.0 5 インチドライブケース

**RS-U2EC5AL**

**ユーザーズマニュアル**

**目次**

1. はじめに .....	1
2. RS-U2EC5X について .....	2
3. セットアップのまえに(重要) .....	4
4. セットアップ .....	6
5. 取り外し .....	11
6. フォーマットユーティリティ .....	12
7. トラブルシューティング .....	14
8. オプション .....	15
9. 仕様 .....	15

2003 年 8 月

第 1 .0 版

ラトックシステム株式会社

 **RATOC Systems, Inc.**

# 1. はじめに

---

この度はRS-U2EC5ALをお買い上げいただき、誠にありがとうございます。末永くご愛用賜りますようお願い申し上げます。

本書は本製品の導入ならびに運用方法を説明したマニュアルです。

本製品を正しく安全にご使用いただくため、ご使用前に必ず本書をお読みください。

また、添付のセットアップディスク(CD-ROM)に入っているREADMEファイルには本書に記載できなかった最新情報がありますので、あわせてご覧ください。

## 本製品に関するお問い合わせ

本製品に関するご質問がございましたら、下記までお問合せください。なお、ご質問に対する回答は、下記営業時間内となりますのでご了承ください。また、ご質問の内容によりましては、弊社でのテスト・チェック等の関係上、回答までに時間を要する場合もございますので、予めご了承ください。

ラトックシステム株式会社 サポートセンター  
〒556-0012 大阪市浪速区敷津東1-6-14 朝日なんばビル  
TEL 大阪:06-6633-0190  
東京:03-3837-3010  
FAX 06-6633-3553 (FAXは24時間受付)  
営業時間 月曜～金曜 10:00～13:00、14:00～17:00  
土曜・日曜・祝日および弊社指定の休日を除く

ホームページで最新の情報をお届けしております。  
ご質問もここから入力できます。  
<http://www.ratocsystems.com/>

## 2.RS-U2EC5X について

### 2-1. パッケージ内容の確認

本パッケージには以下のものが同梱されております。

万一、不足のものがある場合は、お手数ですが、製品をお買い求め頂きました販売店にご連絡ください。

<パッケージ同梱内容一覧>

RS-U2EC5AL 5 インチケース本体

電源ケーブル 1 m

USB ケーブル(USB2.0 対応) 1 m

サポートソフトウェア CD-ROM

ユーザズマニュアル(本書)

保証書(6ヶ月)

取り付けネジセット(下図参照)

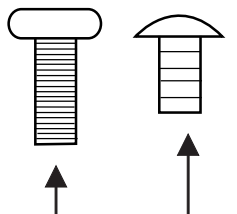
本製品に添付のネジの種類(a, b の 2 種類)と個数および使用用途は次のとおりです。

a) ナベ・ミリ

4 個 -----> ドライブ固定用

b) トラス・インチ

4 個 -----> HDD 固定用



### 2-2. 対応 OS

WindowsXP/Me/2000/98SE

Mac OS X-10.2.1 以降

(Mac OS 9.2.1 以降では USB1.1 として使用いただけます)

### 2-3. 対応機種

USB ポートを標準装備、もしくは弊社製 USB インタフェースカードを装備した

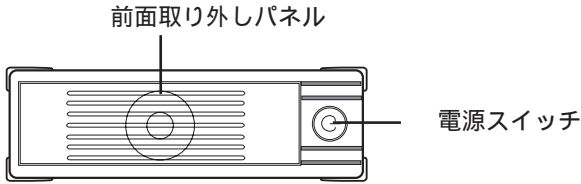
【Windows PC】PC/AT 互換機、NEC PC98-NX

【Macintosh】PowerMac G5/G4/G3、PowerBook G4/G3、iMac、iBook、eMac

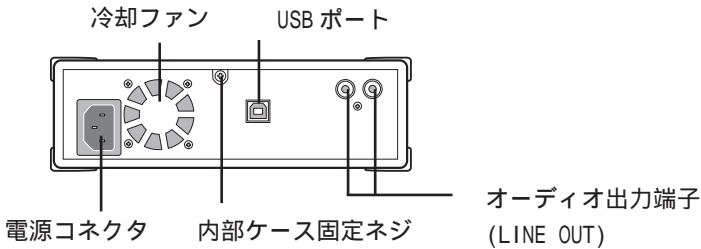
USB2.0 機器として使用する場合は、USB2.0 対応インターフェースおよび USB2.0 EHCI ドライブが必要です。

## 2-4. 各部の名称

### 【前面】



### 【後面】



### 【前面】

#### 前面取り外しパネル

前面パネルを外すことにより、5 インチドライブの装着が可能です。

#### 電源スイッチ

電源のオン / オフを切り替えます。

電源投入中、緑色に点灯します。また、アクセス中、点滅します。

### 【後面】

#### 電源コネクタ

付属の電源ケーブルを接続し、ドライブ本体に電源を供給します。

#### 冷却ファン

ドライブ内の空気を強制排出することにより、内部を冷却します。

#### USB ポート

USB ケーブルでパソコンと接続します。

#### オーディオ出力端子 (LINE OUT)

音楽 CD 等のステレオオーディオ信号を取り出すための端子です。

アンプ機能内蔵のスピーカに接続することにより、サウンドを聞くことができます。

#### 内部ケース固定ネジ

内部ケースと固定しています。

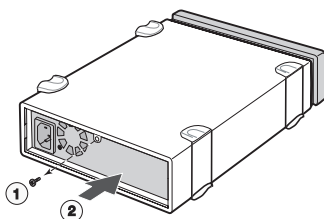
### 3. セットアップのまえに(重要)

まず最初に、本製品のケーブルコネクタが外れていないかどうかの確認作業を行ってください。

#### 注意

この確認作業を行わずドライブの取り付け作業を行うと、ケーブルコネクタの脱落によりドライブが認識されない場合がありますので、この確認作業は必ず行ってください。

- (1) 下記イラストの で示す内部ケース固定ネジを取り外し、 背面を押して、内部ケースを押し出してください。前面パネルを無理に引っ張ると、パネルが破損する恐れがありますので、ご注意ください。



- (2) 図1は、RS-U2EC5AL の外部ケースを取外したときの図です。

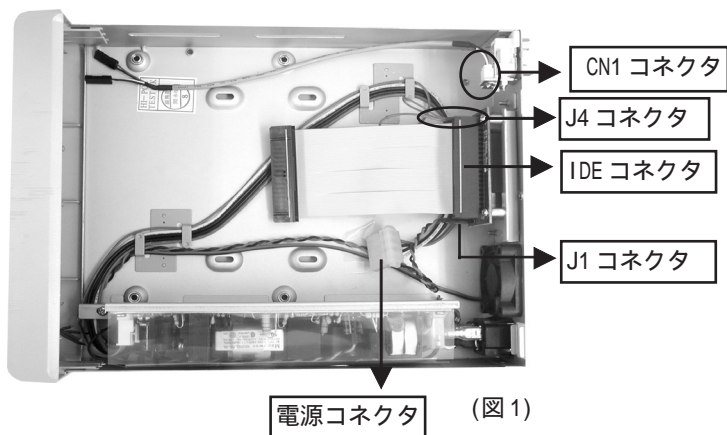


図1で示すように、使用するコネクタは5種類あります。

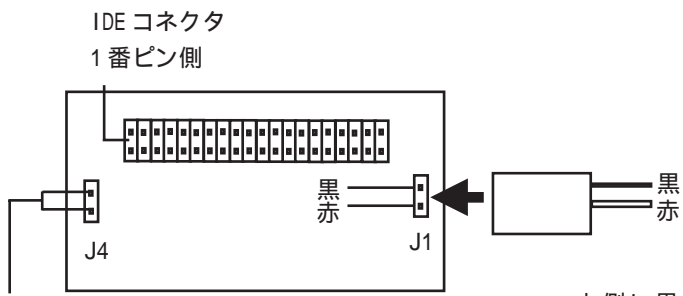
(3) CN1 コネクタの拡大図です。CN1 コネクタはオーディオケーブル(ケーブル3本(白, 黒, 赤)のついたコネクタ)です。

図2のように上から白, 黒, 赤の順に接続されていることを確認します。外れている場合は正しく差し込んでください。



(4) J4 コネクタ、IDE コネクタ、J1 コネクタの拡大図です。

J4 コネクタに、アクセスランプのケーブル(2ピンとも赤)が接続されていることを確認します。IDE コネクタには、ケーブルに赤色が付いた方が1番ピン側になって接続されていることを確認します。J1 コネクタは、上が黒、下が赤の順に図3のように接続されていることを確認します。このコネクタのケーブルが無いピンは使用しません。外れている場合は正しく差し込んでください。



2本とも赤色のコネクタが挿入されていれば、正常です。

(図3)

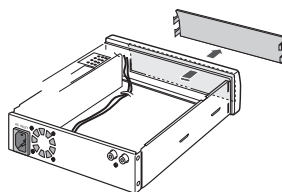
上側に黒がくるように接続されていることを確認。

## 4. セットアップ

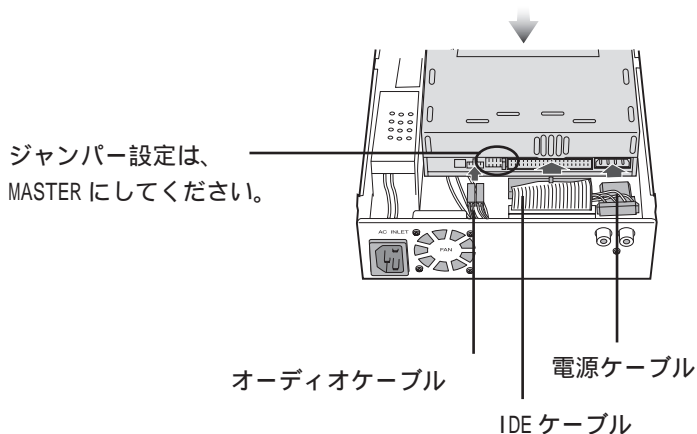
ここでは、RS-U2EC5AL のセットアップについて説明します。  
下記手順に従って、ドライブのセットアップを行ってください。

### 4-1. ドライブの組み込み

- (1)CD-ROM ドライブ等の 5 インチドライブを組み込む場合は、前面パネルを取り外してください(下図参照)。  
5 インチドライブを組み込まない場合は、取り外す必要はありません。  
ステップ(4)へお進みください。

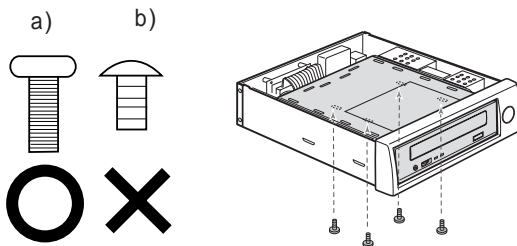


- (2)CD-ROM ドライブを挿入口から組み込み、下図で示すように、IDE ケーブル、電源ケーブル、オーディオケーブル(アナログ)を差込んでください(赤線がR、白線がLです)。又、IDE のジャンパー設定は、MASTER にしてください。

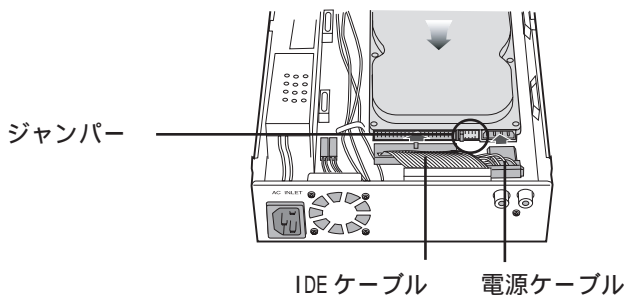


(3)添付のネジ(aタイプ)でドライブを固定し、外部ケースを元に戻してください(下記の[注意]を必ずお読みください)。

このa)タイプネジを使用します。

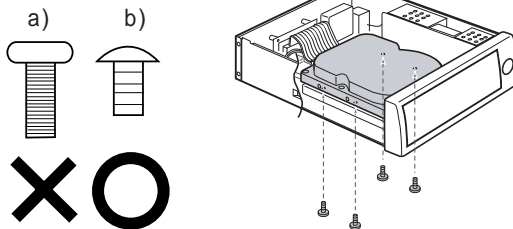


(4)HDドライブを組み込む場合には、下図で示すように、IDEケーブル、電源ケーブルを差込んでください。又、IDEのジャンパー設定は、MASTERにしてください。Western Digital製のHDドライブをご使用の場合のジャンパー設定は、SINGLEにしてください。



(5)添付のネジ(bタイプ)でドライブを固定し、外部ケースを元に戻してください(下記の[注意]を必ずお読みください)。

このb)タイプのネジを使用します。



## ⚠ 注意

下記の破損が生じた場合は、有償となりますので、ご注意ください。

前面パネルを持って持ち運ぶ等を行わないでください。

前面パネルのツメが破損する恐れがあります。



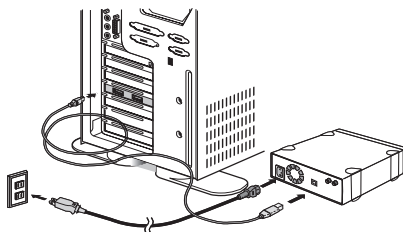
## 4-2. 電源ケーブルの接続

添付の電源ケーブルを使って RS-U2EC5AL をコンセントに接続します。  
電源プラグおよび変換コネクタは根元まで確実に差し込んでください。

## 4-3. USB2.0 ケーブルの接続

USB2.0 ケーブルを使って、RS-U2EC5AL をパソコンの USB ポートに接続します。

【PC 本体への接続例】



## 4-4. RS-U2EC5AL のインストール

### 4-4-1. WindowsXP/2000/Me をご使用の場合

Windows XP/2000 の場合は、Administrator のユーザー権限をもつユーザーでログインします。WindowsXP/2000 および WindowsMe は、ドライバが標準で組み込まれているので、特別な作業をすることなく、接続するだけで RS-U2EC5AL のインストールが完了します。4-2、4-3 の手順に従って RS-U2EC5AL を Windows マシンに接続し電源をオンにします。下図のように、マイ・コンピュータにドライブが追加されていれば、インストール完了です。Windows98 SE をご使用の場合は、次の 4-4-2 を参照して、インストールを行ってください。

追加されたドライブ  
(RS-U2EC5AL に CD-ROM ドライブ  
を装着した場合のアイコン)

ドライブ名 (D:、E: 等) は、ご使用の環境により異なります。



## 4-4-2. Windows98SE をご使用の場合

Windows98SE ご利用の場合は、4-2、4-3の手順に従ってRS-U2EC5ALをWindowsマシンに接続し電源をオンにしてください。

(1) Windows98SE の場合は、下記の画面が起動します。

製品添付のRS-U2EC5ALのCD-ROMを挿入して、**[次へ]**をクリックしてください。



(2) **[使用中のデバイスに最適なドライバを検索する(推奨)]**を選択して**[次へ]**をクリックしてください。



(3) **[CD-ROM ドライブ(C)]**を選択して**[次へ]**をクリックしてください。



(4) **【次へ】**をクリックしてください。



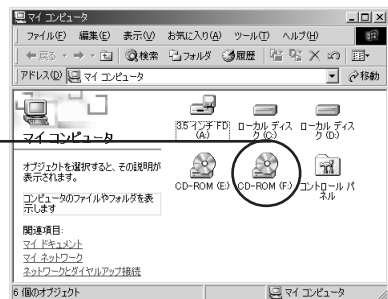
(5) **【完了】**をクリックしてください。



下図のように、マイ・コンピュータにドライブが追加されていれば、インストール完了です。

追加されたドライブ  
(RS-U2EC5AL に CD-ROM ドライブを装着  
した場合のアイコン)

ドライブ名 (D:、E:等) は、  
ご使用の環境により異なります。



## 5. 取り外し

本製品を取り外す場合は、下記手順に従ってください。

(1) タスクトレイにある緑色の矢印のついた取り外しアイコンを左クリックします。

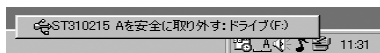


(Windows98SE)

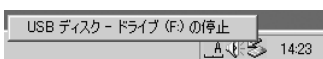


(WindowsMe/2000/XP)

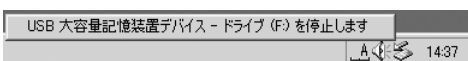
(2) 下記の例に示す取り外しメニューが表示されますので、それを選択してください(接続している機器により、名称が異なります)。



(例:HDD を接続したとき  
OS:Windows98SE)

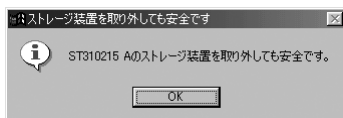


(例:HDD を接続したとき OS:WindowsMe)



(例:HDD を接続したとき  
OS:WindowsXP/2000)

(3) 下記のような取り外し可能のメッセージが表示されますので、[OK]をクリックして、ドライブをとりはずしてください。(接続している機器により、名称が異なります。)



(例:HDD を接続したとき  
OS:Windows98SE)



(例:HDD を接続したとき OS:WindowsMe)



(例:HDD を接続したとき  
OS:WindowsXP/2000)

## 6. フォーマットユーティリティ

ここでは、添付の WindowsMe/98SE 用フォーマットユーティリティについて、説明します。

添付のユーティリティを使用して、ファイルシステムの変更や、フォーマットを行うことができます。下記の手順に従ってください。

(下記の図は、10Gbytes の HD ドライブを使用した時のものです。下記画面上のデバイス情報は、HD ドライブにより異なります。)

- (1) 本製品が接続され電源が入っていることをご確認ください。
- (2) 添付 CD-ROM を CD-ROM ドライブに挿入してください。
- (3) **[マイ コンピュータ]**を開き、CD-ROM ドライブアイコンをダブルクリックして **[U2Format]** フォルダにある **FRFMTW9X.EXE** を実行してください。
- (4) ドライブの選択画面が表示されますのでドライブを選択し、**[選択]**をクリックしてください。

### ⚠ 注意

ドライブの選択画面には、USB インターフェースの他に、SCSI、IDE に接続されているデバイスが表示されます。

このユーティリティを使用すると、HD、Zip 等のストレージデバイスをフォーマットすることはできませんが、CD-R、CD-RW、DVD-R、DVD-RAM をフォーマットすることはできません。

このユーティリティは、WindowsMe/98SE 上でのみ動作します。

WindowsXP/2000 の場合には、WindowsXP/2000 のディスク管理を用いて行います。但し、お使いの HD ドライブが 32GBytes 以上の場合には、ファイル形式は、NTFS を選択してください。FAT32 では、[失敗しました] のメッセージが表示されますので、ご注意ください。詳細につきましては、WindowsXP/2000 の書籍や、ヘルプファイルをご参照ください。

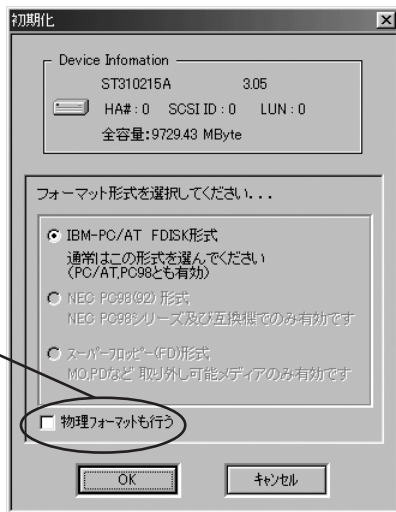
- (5) フォーマットユーティリティ画面が表示されますので**[処理]**メニューから**[メディア初期化]**を選択してください。



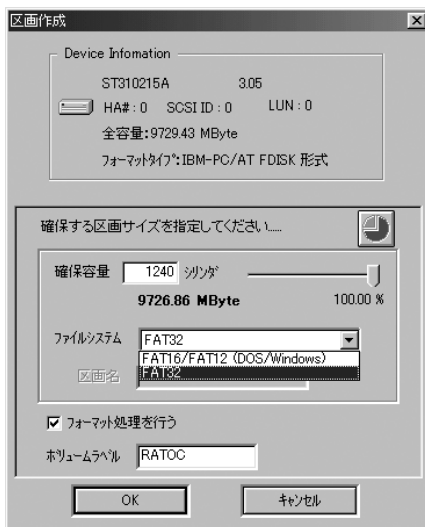
- (6) 初期化画面が表示されますので  
フォーマット形式を選択してください。

**(注意)**

本製品では、物理フォーマットを行うことはできません。他の SCSI HDD 用に設けられた設定ですので、チェックをいれないでください。



- (7) 確認メッセージが2回表示されますので、問題がなければ[OK]をクリックします。
- (8) 区画を確保してくださいのメッセージが表示されますので、[OK]をクリックしてください。
- (9) (5)に示した画面が表示されます。  
[処理]メニューから[区画作成]を選択してください。その後、右図の区画作成画面が表示されます。ファイルシステムを選択し、作成したいパーティションサイズを決め、フォーマットを行う場合には、[フォーマット処理を行う]にチェックをいれてください。その後、[OK]をクリックしてください。



# 7. トラブルシューティング

## 7-1. ドライブのアクセスに失敗する、あるいはドライブのパフォーマンスが十分に引出せない場合

4-4章で本製品のインストール作業を完了したが、ドライブのアクセスに失敗する場合やドライブのパフォーマンスが十分に引出せない場合、本製品に添付の CD-ROM に収録されたコンフィギュレーションユーティリティを使用することにより、問題が解決する場合があります。その場合は、次の手順にて使用してください。

### 注意

1. 正常に動作している場合は、使用しないでください。
2. 2 台以上本製品をパソコンの USB ポートに接続されている方は、1 台のみ接続してユーティリティをご使用ください。

ユーティリティを使用する場合は、下記手順に従ってください。

- (1) 本製品が接続された状態で、RS-U2EC5AL の CD-ROM を挿入し、**[U2EC5]**フォルダにある**[CONFIG]**フォルダを開け、**[U2EC5X.EXE]** ファイルをダブルクリックしてください。
- (2) **[モード変更の準備が整いました]** のメッセージが表示されるまで、しばらくお待ちください。
- (3) 表示されたことを確認後、最適なモードへ変更してください。  
工場出荷時は、ATA モードは**[U-DMA モード]**に、ATAPI モードも**[U-DMA モード]**に設定されています。  
PIO モードと DMA(U-DMA) モードの詳細設定は、下欄に表示されています。  
これらの詳細設定内容は、ATA と ATAPI の両方に反映されますので、ATA と ATAPI に別々の PIO モードや、DMA(U-DMA) モードを設定することはできません。



- (4) 設定終了後、**[設定変更]** ボタンをクリックし、**[終了]** ボタンをクリックしてください。次の**[デバイスの電源を一度切ってください]** のメッセージが表示されますので、**[OK]** ボタンをクリック後、タスクトレイにある緑色の矢印のついた取外しアイコンをクリックし、取外しメニューを選択してください。(5章参照)



- (5) 取り外し可能のメッセージが表示されますので、**[OK]** をクリックして、**デバイスの電源を一度切ってください。**  
(6) デバイスの電源を入れて、問題が解決されたか試してください。

## 8. オプション

---

オプション製品を以下にご紹介します。

RCL-USB2-01      USB2.0 ケーブル (1m)

オプション品のご注文は、(株)アール・ピー・エスにて承ります。

FAX. 06-6633-8295

オンラインによるご注文も受付けております。

<https://rps.ratocsystems.com/>

## 9. 仕様

---

データ転送方式	： 【対 PC 本体】 USB2.0/1.1      480/12Mbps(理論値)
	【対ドライブ】 ATA/ATAPI      66MB/sec(理論値)
対応ドライブ	： 3.5 インチ ATA HD(ATA133/100/66/33)、 5/3.5 インチ ATAPI ドライブ
接続コネクタ	： USB2.0 SeriesB 端子 x 1
オーディオ端子	： LINE OUT 端子 (ステレオ)
消費電流	： 12V/3.0A、5V/3.0A
電源電圧	： AC100V - 240V、50/60Hz
外形寸法	： 204mm(W) x 278mm(L) x 78mm(H) (突起部含まず)・約 1.5Kg
内蔵ファン	： 【エアフロー】 3.36CFM 【回転数】 4500rpm 【ノイズ】 14dBa 【サイズ】 40mm x 40mm 【 Bearing 】 Sleeve



ラトックシステム株式会社 サポートセンター宛 (FAX)06-6633-3553  
 RS-U2EC5AL(REV1) 質問用紙  
 お手数ですが、拡大コピーの上ご使用ください。

氏 名			
会社名・学校名			
部署・所属			
住 所	〒		
T E L		F A X	
電子メール			
製品型番		シリアル番号	
販売店名		購入年月日	

パソコン機種名	メーカー名	
	型番	
使用OS	Windows( )	
ご質問内容		
添付資料	デバイスマネージャシステム概要 <sup>1</sup> その他( )	

1 デバイスマネージャのシステム概要の印刷方法

- (1) [スタート]メニューから[設定] - [コントロールパネル]を開き、[システム]をダブルクリックします。
- (2) [デバイスマネージャ]タブをクリックし、[印刷]ボタンをクリックします。
- (3) [レポートの種類]で「システムの概要」を選択し、[OK]ボタンをクリックします。

