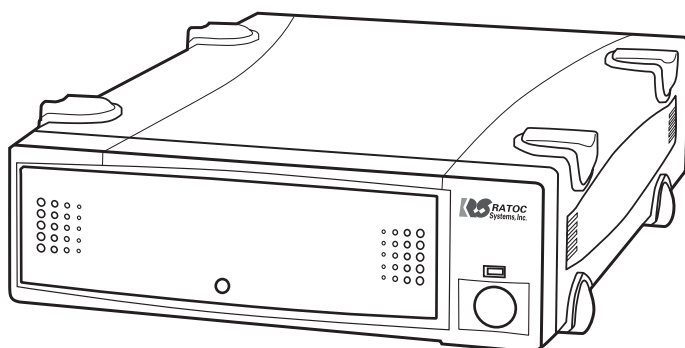


USB2.0 5インチドライブケース  
**RS-U2EC5X**

ユーザーズマニュアル

2007年9月 第8.0版



本製品を正しく安全にお使いいただくため  
ご使用前に必ず本書をよくお読みください。

ラトックシステム株式会社

**RS** RATOC Systems, Inc.

〈ご注意〉

1. 本書の著作権はラトックシステム株式会社にあります。
  2. 本書の内容につきましては万全を期して作成しておりますが、万一不審な点や誤りなどお気づきになりましたらご連絡  
お願い申し上げます。
  3. 本書の運用により生じた結果の影響については、いかなる責任も負いかねますので、予めご了承ください。
  4. 本書の一部または全部を無断で使用・複製することはできません。
  5. 本書の内容は、将来予告なく変更する場合があります。
- “REX”は株式会社リコーが商標権を所有しておりますが、弊社はその使用許諾契約により本商標の使用が認められています。
  - Apple, eMac, iBook, iMac, Mac, Mac OS, MacBook, PowerBook, Power Macは、Apple Inc.の米国およびその他の国における登録商標です。
  - Windowsは米国マイクロソフト社の米国およびその他の国における登録商標です。
  - その他本書に記載されている商品名/社名などは、各社の商標または登録商標です。なお本書では、™、®マークは明記しておりません。

---

---

# 目次

---

---

●	安全にご使用いただくために	2
<b>1</b>	はじめに	3
	-1. 内容物の確認	3
	-2. 動作環境	3
	-3. 各部の名称	4
	-4. 本製品が使えるようになるまでの手順	4
<b>2</b>	ドライバ・ユーティリティのインストール	5
<b>3</b>	セットアップ	6
	-1. セットアップ前の確認	6
	-2. ドライブの組み込み	7
	-3. パソコンへの接続	8
	-4. 動作の確認	8
<b>4</b>	製品の取り外し	9
<b>5</b>	フォーマットユーティリティ	10
<b>6</b>	ドライバ・ユーティリティのアンインストール	12
<b>7</b>	トラブルシューティング	12
<b>8</b>	お問い合わせ・ユーザ登録	15
	-1. 本製品に関するお問い合わせ	15
	-3. ユーザ登録	16
	-4. 修理について	16
<b>9</b>	一般仕様	17
<b>10</b>	オプション品のご案内	17
●	RS-U2EC5X 質問用紙	

## 安全にご使用いただくために

本製品は安全に充分配慮して設計を行っていますが、誤った使い方をすると火災や感電などの事故につながり大変危険です。ご使用の際は、警告/注意事項を必ず守ってください。

### 表示について

この取扱説明書は、次のような表示をしています。表示の内容をよく理解してから本文をお読みください。



**警告**

この表示を無視して誤った取扱いをすると、火災や感電などにより、人が死亡または重傷を負う可能性がある内容を示しています。



**注意**

この表示を無視して誤った取扱いをすると、感電やその他の事故により、人が負傷または物的損害が発生する可能性がある内容を示しています。



**警告**

- 製品の分解や改造等は、絶対に行わないでください。
- 無理に曲げる、落とす、傷つける、上に重い物を載せることは行わないでください。
- 製品が水・薬品・油等の液体によって濡れた場合、ショートによる火災や感電の恐れがあるため、使用しないでください。



**注意**

- 本製品は電子機器ですので、静電気を与えないでください。
- ラジオやテレビ、オーディオ機器の近く、モーターなどのノイズが発生する機器の近くでは誤動作することがあります。必ず離してご使用ください。
- 高温多湿の場所、温度差の激しい場所、チリやほこりの多い場所、振動や衝撃の加わる場所、スピーカ等の磁気を帯びた物の近くで保管、使用しないでください。
- 煙が出たり異臭がする場合は、直ちにパソコンや周辺機器の電源を切り、電源ケーブルもコンセントから抜いてください。
- 本製品は、医療機器、原子力機器、航空宇宙機器、輸送機器など人命に関わる設備や機器、及び高度な信頼性を必要とする設備や機器での使用は意図されておりません。これらの設備、機器制御システムに本製品を使用し、本製品の故障により人身事故/火災事故/その他の障害が発生した場合、いかなる責任も負いかねます。
- 万一の事態に備えて、本製品をご使用になる前にパソコンのハードディスクや本製品に使用するハードディスク内に保存されているデータやプログラムのバックアップをおこなうことを推奨します。ハードディスクが破損したことによる損失、逸失利益等が発生した場合でも、いかなる責任も負いかねます。
- 取り付け時、鋭い部分で手を切らないよう、充分注意して作業をおこなってください。
- 配線を誤ったことによる損失、逸失利益等が発生した場合でも、いかなる責任も負いかねます。

### その他のご注意

- 本製品の保証や修理に関しましては、添付の保証書に内容を明記しております。必ず内容をご確認の上、大切に保管してください。
- 本製品を廃棄するときは地方自治体の条例に従ってください。条例の内容については各地方自治体にお問い合わせください。
- 本製品の運用を理由とする損失、逸失利益等の請求につきましては、いかなる責任も負いかねますので、予めご了承ください。
- 製品改良のため、予告なく外觀または仕様の一部を変更する場合があります。
- 製品は日本国内仕様となっており、海外での保守及びサポートは行っておりません。

# 1

## はじめに

この度は本製品をお買い上げいただき、誠にありがとうございます。末永くご愛用賜りますようお願い申し上げます。

本書は本製品の導入ならびに運用方法を説明したマニュアルです。正しく安全にお使いいただくため、ご使用前に必ず本書をよくお読みください。また、お読みになった後も本書は大切に保管してください。

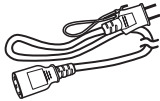
### 1-1. 内容物の確認

パッケージの中に下記の物がすべて揃っているかご確認ください。

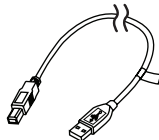
万一不足がありましたら、お手数ですが弊社サポートセンターまたは販売店までご連絡ください。



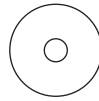
● ケース本体



● ACケーブル



● USBケーブル  
(100cm)



● ソフトウェア  
CD-ROM



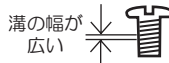
● ユーザーズマニュアル  
(本書)



● 本体ケース取付ネジ  
(ミリネジ)×2



● 5インチドライブ用  
取付ネジ(ミリネジ)×5



● ハードディスク取付  
ネジ(インチネジ)×5



● 保証書

### 1-2. 動作環境

#### ◆ 対応 OS : Windows Vista/XP/Me/2000/98SE

※USB2.0機器として使用するためには、USB2.0対応ホストアダプタおよびUSB2.0EHCIドライバが必要です。  
※Windows Vista/XPは64ビット版にも対応しています。

#### Mac OS X 10.1.2以降、Mac OS 9.2.1以降

※Mac OS X 10.2.8以前のOSではUSB1.1での使用となります。ただし、Mac OS X 10.2.1以降10.2.8より前のOSでは、弊社製USB2.0インターフェイスカードとEHCIドライバを使用したとき、USB2.0で使用可能です。

#### ◆ 対応機種 : USBポートを標準装備、もしくはUSBインターフェイスカードを搭載した以下の機種

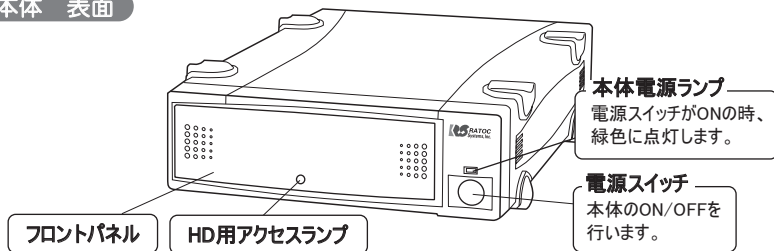
- ・Windows PC
- ・Mac Pro、Power Mac G5/G4/G3、Mac mini、iMac G4/iMac、iMac DV/DV+/SE、MacBook Pro、MacBook、iBook SE、eMac、iBook G4/G3、PowerBook G4/G3

#### ◆ 対応ドライブ : IDE/ATA仕様ドライブ

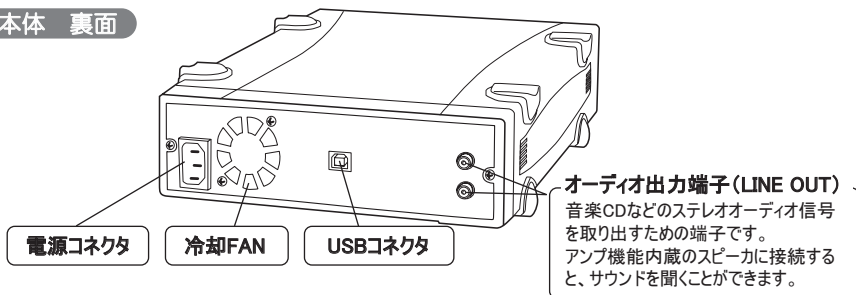
- ・DVD-ROM、DVD-R/RW、DVD-RAM、DVD+RW、DVD-Multi、Blu-ray Disc、CD-ROM、CD-R、CD-RW
- ・3.5インチ リムーバブルデバイス(別途3.5インチマウントキット必要)
- ・ATA/133、ATA/100、ATA/66、ATA/33 HDD (PIO mode3以前のHDは動作しません)  
※本製品に取り付けたハードディスクからOS起動(システム起動/ブート)はできません。  
※7200rpm 高速HD対応。BigDrive(137GB以上の大容量HD)対応。  
※IDE-MDK1/MDK1Nシリーズおよび他社製IDEリムーバブルハードディスクケースは使用できません。

# 1 -3. 各部の名称

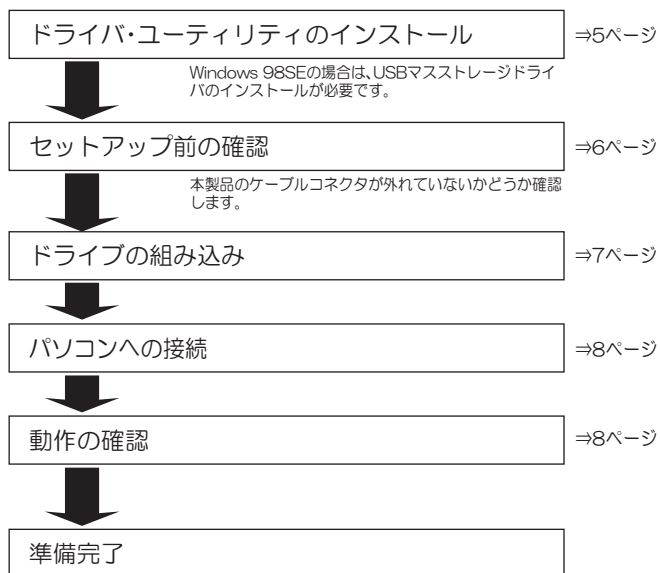
## 本体 表面



## 本体 裏面



# 1 -4. 本製品が使えるようになるまでの手順



# 2

## ドライバ・ユーティリティのインストール

OSがWindows 98SEの場合は、本製品をパソコンに取り付ける前に、USBマストレージドライバをインストールしてください。

製品添付のCD-ROMには、弊社製USB2.0デバイス共通のインストーラが収録されています。インストーラでは、下記の内容をインストールすることができます。(2007年9月現在)

- Windows XP/2000用:フォーマットユーティリティ  
ディスク管理でフォーマットできないハードディスクや、FAT32形式でフォーマットする場合に使用します。
- Windows Me/98用:フォーマットユーティリティ  
GUIベースで初期化や区画作成ができます。
- Windows XP/Me/2000/98用:コンフィグレーションユーティリティ  
UDMAモード・PIOモードの切り替えができます。
- Windows 98SE用:USBマストレージドライバ **Win98SEは必須**  
Windows Vista/XP/2000/Me および Mac OSでは、OS標準ドライバを使用しますので、インストールする必要はありません。

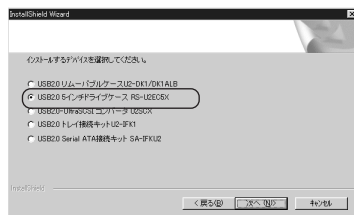
1. 製品添付のCD-ROMをパソコンのCDドライブに挿入してください。

2. インストール画面が表示されます。【次へ】をクリックしてください。

※ インストーラが自動的に起動しない場合、マイコンピュータのCD-ROMドライブアイコンをダブルクリックしてください。



3. “USB2.0 5インチドライブケースRS-U2EC5X”を選択し、【次へ】をクリックしてください。

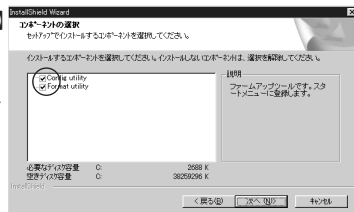


4. “U2EC5X用のInstallShield Wizardへようこそ”画面が表示されます。【次へ】をクリックしてください。

5. インストール場所を確認する画面が表示されます。【次へ】をクリックしてください。

6. インストールをおこなうユーティリティを選択し、【次へ】をクリックしてください。

※ Windows 98SEには、USBマストレージライバが自動的にインストールされます。



7. 最後に【完了】をクリックしてください。インストール完了です。

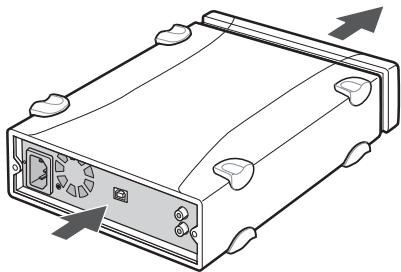
# 3 セットアップ

## 3-1. セットアップ前の確認

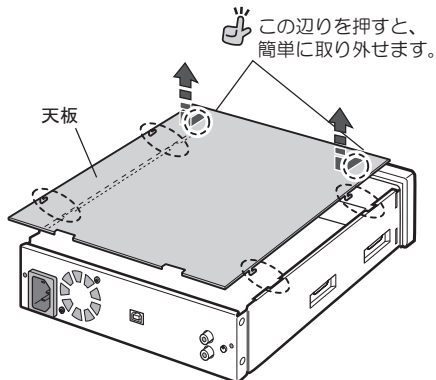
### ⚠ 注意

この確認作業をおこなわずにドライブの取り付け作業に進むと、ケーブルコネクタの脱落によりドライブが認識されない場合があります。この確認作業は必ずおこなってください。

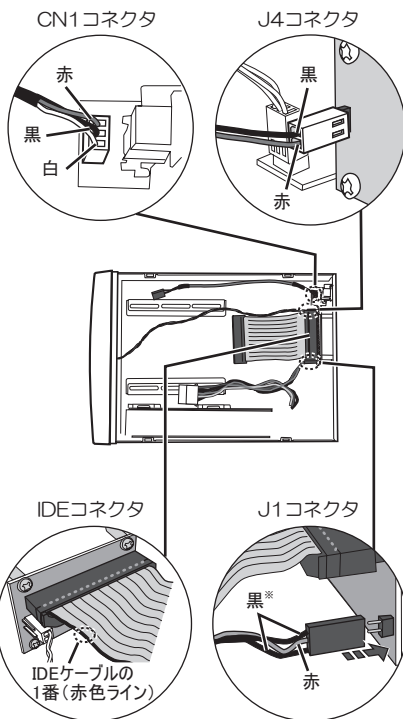
1. 本体カバーを取り外します。  
背面を押して本体内部を矢印の方向へ押し出してください。



2. 天板をスライドさせ、取り外してください。



3. コネクタが正しく接続されているか確認してください。



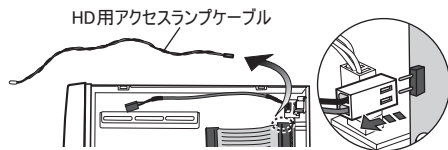
※黒は2本あり、どちらかの黒を上側に使用



### 3-2. ドライブの組み込み

#### DVDドライブなどの場合

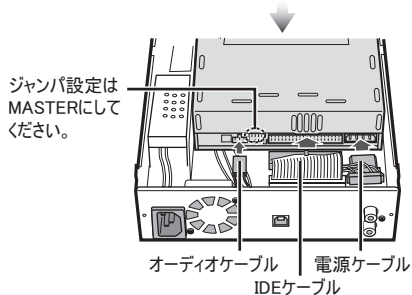
1. HD用アクセスランプケーブルを取り外してください。



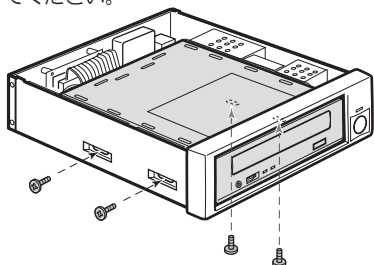
2. フロントパネルを取り外してください。



3. ケース内部の信号ケーブルと電源ケーブルを接続してください。



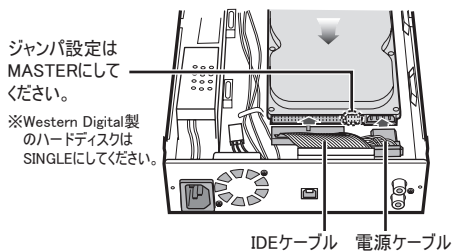
4. 5インチドライブ用取り付けネジを使用して、サイドから2箇所、下から2箇所までネジ止めしてください。



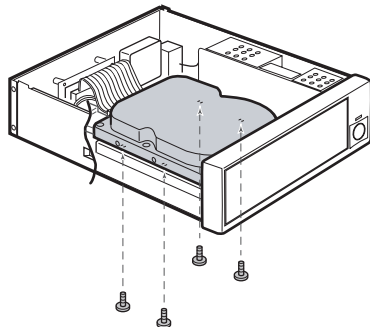
5. ハードディスクの場合の手順3.を参照し、天板、本体カバーを取り付けてください。

#### ハードディスクの場合

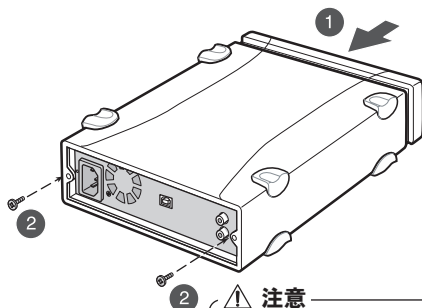
1. ケース内部の信号ケーブルと電源ケーブルを接続してください。



2. ハードディスク取り付けネジを使用して、下から4箇所ネジ止めしてください。



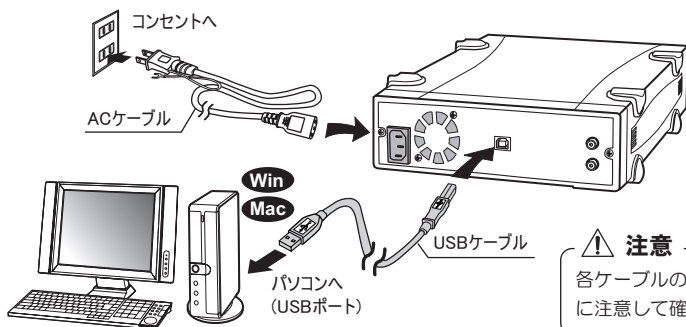
3. 取り外した時と逆の手順で天板を取り付け、本体カバーを取り付けた後、添付の本体ケース取り付けネジを使用してネジ止めを行ってください。



**注意**  
ネジは、強く締めすぎると、プラスチック部分が破損しますので注意してください。

### 3-3. パソコンへの接続

ACケーブル、USBケーブルを接続します。本製品の電源は、まだONしないでください。



以上で製品の取り付けは完了です。3-4. 「動作の確認」へ進んでください。

### 3-4. 動作の確認

1. パソコンの電源をONしてください。
2. 本製品の電源スイッチをONし、ケースの本体電源ランプが点灯(緑色)しているか確認してください。



- 本体電源ランプが点灯しない場合、電源スイッチがONになっているか、ACケーブルが正しく接続されているかを、もう一度、確認してください。
- 電源ランプが点滅している場合は故障です。



電源ランプ

3. 自動的にドライバがインストールされます。
4. “マイコンピュータ”(Mac OSは“デスクトップ”)に、新しいドライブのアイコンが表示されているか確認してください。

#### DVDドライブなどの場合

●Windows XPの場合



DVD-RAM ドライブ (F:)

●Mac OS Xの場合



※メディアを挿入した時に表示

#### ハードディスクの場合

●Windows XPの場合



ローカル ディスク (F:)

●Mac OS Xの場合



RATO C



- ボリューム名・アイコン・ドライブ文字(D、E等)は、お客様の環境により異なります。
- 未フォーマットのハードディスクを装着した場合は、上記のアイコンは表示されません。Windows Vista/XP/2000は12ページ7「トラブルシューティング」、Windows Me/98SEは10ページ5「フォーマットユーティリティ」を参照し、フォーマットをおこなってください。
- Mac OSで「読み取れないディスク」「初期化しますか?」などのメッセージが表示された場合、ハードディスクがフォーマットされていないか、異なる形式でフォーマットされています。フォーマットする場合は「初期化」をクリックします。

※初期化すると、Mac OSで使用できるようになりますが、ディスク上のデータはすべて消去されます。注意してください。



以上で動作確認は完了です。

次章 4 「製品の取り外し」をお読みになった上で、本製品をお使いください。

# 4

## 製品の取り外し

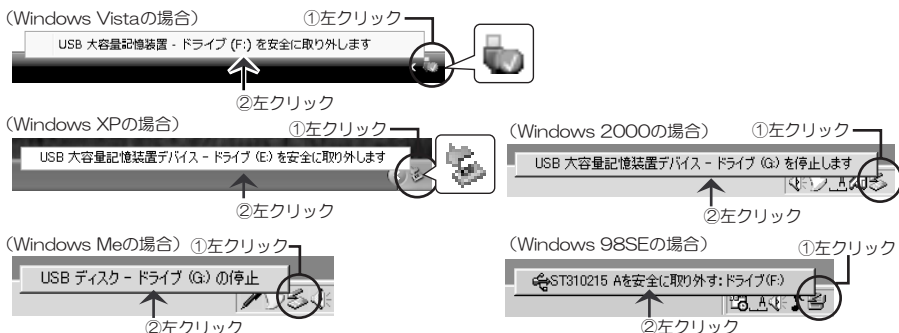
下記の手順で、パソコンの電源を入れたまま、製品の取り外しができます。

※パソコンの電源OFF時は、本製品の取り外しを自由に行うことができます。

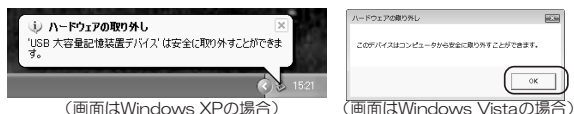
### 【Windowsの場合】

1. タスクバー通知領域の“ハードウェアの安全な取り外し”(①)アイコンをクリックし、続けて表示されたメッセージ(②)を選択します。

※表示されるドライブ名は、本製品に組み込むデバイスにより異なります。

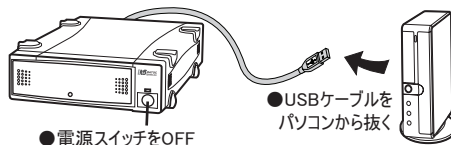


2. “安全に取り外すことができます”といった内容のメッセージを確認します。  
Windows Vista/2000/Me/98SEは【OK】をクリックします。



3. 製品の取り外しを行ってください。

※取り外し後、電源スイッチを入れ、USBケーブルを挿すと、再び製品は接続されます。



### 【Macの場合】

1. デスクトップにマウントしたアイコンをゴミ箱に捨てます。  
※表示されるドライブ名・アイコンは、本製品に組み込むデバイスにより異なります。

(Mac OS Xの場合)  
・ハードディスクの取り外し



2. 製品の取り外しをおこなってください。

※取り外し後、電源スイッチを入れ、USBケーブルを挿すと、再び製品は接続されます。

# 5

## フォーマットユーティリティ

### 【Windows Me/98用フォーマットユーティリティの使い方】

ここでは、製品添付のWindows Me/98SE用フォーマットユーティリティについて説明します。未フォーマットのハードディスクをフォーマットする場合はFDISKを使用するのが一般的ですが、本ユーティリティはGUIベースで初期化や区画作成ができ、使いやすい設計となっています。

※このユーティリティを使用してハードディスクをフォーマットすることはできますが、光ディスク（CD/DVD/Blu-rayなど）をフォーマットすることはできません。

1. 本製品を接続し、電源スイッチがONになっていることを確認してください。
2. インストールしたフォルダの中から【FRFMTW9X.EXE】を実行してください。
3. フォーマットを指定します。

**警告** フォーマット実行後は、すべてのデータは消去されます。フォーマットを実行する際、選択ドライブに間違いがないかご確認ください。

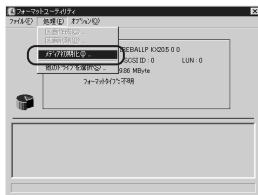
- ① ドライブを選択し、【選択】をクリック



ドライブのリストには、USBインターフェースの他に、SCSI、IDEに接続された機器も同様に表示されます。選択するドライブが目的のポートに接続された機器であることを必ず確認してください。



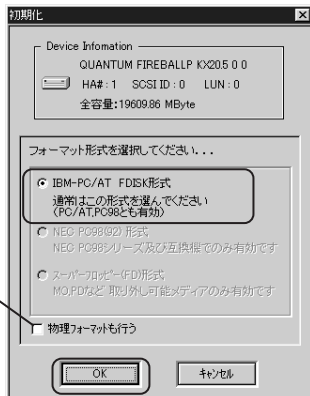
- ② 【処理】-【メディアの初期化】を選択



- ③ 「IBM PC/AT FDISK形式」を選択し、【OK】をクリック



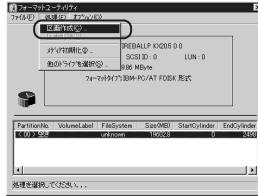
本製品では物理フォーマットを行うことはできませんので、チェックを入れないでください。（物理フォーマットは、SCSI HDD用の設定です）



4. 確認画面が2度ほど表示されますので、確認し【OK】をクリックし処理を進めてください。

5. 次の操作をおこなってください。

- ① “区画を確保する必要があります。” メッセージで【OK】をクリック
- ② 【処理】→【区画作成】を選択

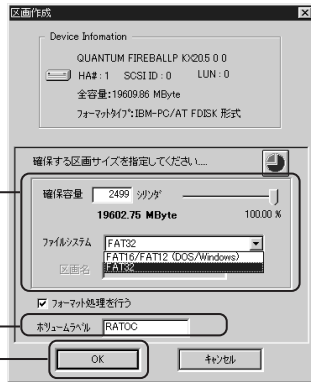


6. 区画作成(パーティション)を指定します。

① 区画サイズを指定

② ボリュームラベル(ドライブ名)を入力

③ 【OK】をクリック



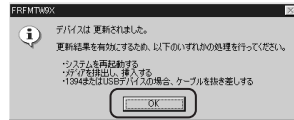
7. 確認画面が表示されますので、確認して【OK】をクリックし処理を進めてください。

8. フォーマット完了です。

フォーマット後の情報を有効にするために、次の手順をおこなってください。

① 【ファイル】-【終了】を選択

② “デバイスは更新されました。”  
メッセージを確認し【OK】をクリック



9. 手順8.が終わった状態では、ドライブは認識していません。

ドライブの再認識には、次の方法があります。

方法1：Windows Me/98SEを再起動する。

方法2：ドライブの取り外しを行いUSBケーブルを一旦抜いてから挿し直す。

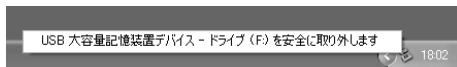


# 6

## ドライバ・ユーティリティのアンインストール

※例はWindows XPの画面です。その他OSでは画面・操作が若干異なります。

1. 本製品を接続している場合は、取り外しをおこなってください。



2. 【スタート】→【コントロールパネル】→【プログラムの追加と削除】  
(Windows 2000/Me/98は【アプリケーションの追加と削除】)を開いてください。

3. 【U2EC5X】を選択し、【変更と削除】をクリックしてください。  
(Windows 2000/Me/98は、【追加と削除】をクリック)



4. ようこそ画面が表示されますので”削除”を選択し、【次へ】をクリックしてください。
5. 確認画面が表示されます。【OK】をクリックしてください。
6. メンテナンスの完了画面が表示されます。【完了】をクリックし、U2EC5Xの削除は完了です。

# 7

## トラブルシューティング

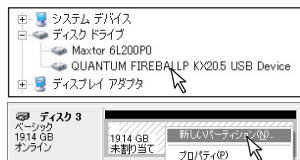
### Q. マイコンピュータ(デスクトップ)にドライブのアイコンが表示されない。

#### A. 【その1】 本製品に接続しているハードディスクがフォーマットされていない。

**警告** フォーマット実行後は、すべてのデータは消去されます。フォーマットを実行する際、選択ドライブに間違いなくよくご確認ください。

#### ◆ Windows Vista/XP/2000

1. デバイスマネージャを開き、接続しているハードディスクが正しく認識していることを確認してください。
2. ディスクの管理を開き、「未割り当て」のドライブをフォーマットしてください。



#### 👉 ドライブがディスクの管理に表示されない場合

LinuxなどWindows以外でフォーマットしたハードディスクは、「ディスクの管理」に表示されない場合があります。製品添付のフォーマットユーティリティで、ディスク上のMBR(マスターブートレコード)を初期化して「ディスクの管理」に表示されるか確認してください。

※Vista用フォーマットユーティリティは弊社ホームページにてダウンロード提供



- ① 接続ドライブを選択
- ② 【MBRの初期化】をクリック  
※オプション指定によりFAT32フォーマット可能(32GB以上のディスクでも可)
- ③ パソコンを再起動

## ◆ Windows Me/98SE

「マイコンピュータ」にハードディスクが表示されていない場合、製品添付のフォーマットユーティリティを使用してフォーマットします。(10ページ **5** 「フォーマットユーティリティ」を参照)

## ◆ Mac OS

通常フォーマットしていないハードディスクを接続すると、画面上に初期化(フォーマット)を促すメッセージ(8ページを参照ください)が表示されます。キャンセルしてしまった場合は、Macを再起動すると再度メッセージを表示することができます。

### A. 【その2】 ケース内部のコネクタが正しく接続されていない。

デバイスマネージャに接続しているドライブが表示されない場合、正常に認識していません。いったんパソコンの電源を切り、6ページ **3**-1. 「セットアップ前の確認」を参照し、確認作業をおこなってください。

## Q. ドライブのアクセスに失敗する、あるいはドライブのパフォーマンスが十分に引出せない




### A. 本製品に添付のコンフィグレーションユーティリティを使用することにより問題を解決できる場合があります。

#### コンフィグレーションユーティリティの使い方

##### ▲ 注意

- 正常に動作している場合は、使用しないでください。
- 2台以上本製品をパソコンのUSBポートに接続している場合は、1台のみ接続してユーティリティを使用してください。

【Windowsの場合】 ※2007年9月現在、Windows Vistaでは使用できません。

1. 本製品が接続された状態で、RS-U2EC5XのCD-ROMを挿入し、 U2ec5x.exe、 U2ec5xフォルダにある【CONFIG】フォルダを開き、 【U2ec5x.exe】ファイルをダブルクリックしてください。

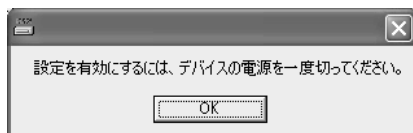
2. 【モード変更の準備が整いました】のメッセージが表示されるまで、しばらく待ちます。

3. 表示されたことを確認後、最適なモードへ変更してください。

※工場出荷時は、ATAモード、ATAPIモードともに【U-DMAモード】に設定されています。  
※PIOモードとDMA(U-DMA)モードの詳細設定は、下欄に表示されています。これらの詳細設定内容は、ATAとATAPIの両方に反映されますので、ATAとATAPIに別々のPIOモードや、DMA(U-DMA)モードを設定することはできません。



4. 設定終了後、【設定変更】ボタンをクリックし、【終了】ボタンをクリックしてください。次の【デバイスの電源を一度切ってください】のメッセージが表示されますので、【OK】ボタンをクリック後、タスクトレイにある安全な取り外しアイコンをクリックし、取り外しメニューを選択してください(4章参照)。



5. 取り外し可能のメッセージが表示されますので、【OK】をクリックして、デバイスの電源を一度切ってください。
6. デバイスの電源を入れて、問題が解決されたか試してください。

## 【Macの場合】

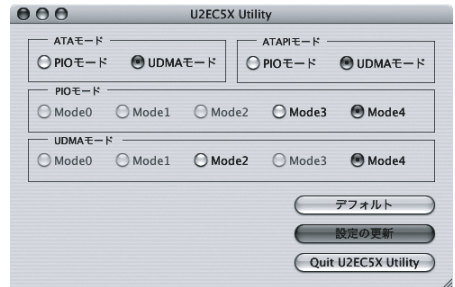
1. 本製品が接続された状態で、RS-U2EC5XのCD-ROMを挿入し、【U2EC5】フォルダにある【U2EC5X Utility】ファイルをダブルクリックしてください。
2. 管理者権限をもつ【名前】と【パスワード】を入力し、【OK】をクリックします。
3. 【設定を反映させるために再起動が必要です】のメッセージが表示されますので、【OK】をクリックして再起動してください。
4. 再度、【U2EC5X Utility】ファイルをダブルクリックしてください。



5. 画面が表示されます。最適なモードへ変更してください。

※工場出荷時は、ATAモード、ATAPIモードともに【U-DMAモード】に設定されています。

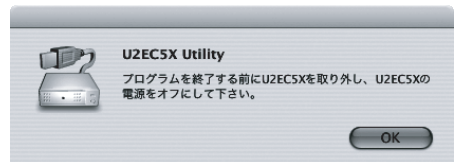
※PIOモードとDMA(U-DMA)モードの詳細設定は、下欄に表示されています。これらの詳細設定内容は、ATAとATAPIの両方に反映されますので、ATAとATAPIに別々のPIOモードや、DMA(U-DMA)モードを設定することはできません。



6. 設定終了後、【設定の更新】ボタンをクリックしてください。【EEPROMの更新は正常に完了しました】のメッセージが表示されますので、【OK】ボタンをクリックしてください。

6. 【Quit U2EC5X Utility】ボタンをクリックし、コンフィグレーションユーティリティを終了してください。

7. 次のメッセージが表示されます。U2EC5Xを取外して、電源をOFFにしてください。その後、【OK】ボタンをクリックしてください。



8. 管理者権限をもつ【名前】と【パスワード】を入力し、【OK】をクリックします。

9. 次のメッセージが表示されますので、【OK】をクリックして再起動してください。





# 8

## お問い合わせ・ユーザ登録

### 8-1. 本製品に関するお問い合わせ

本製品に関するご質問がございましたら、下記弊社サポートセンターまでお問い合わせください。お問い合わせの際には、巻末の「質問用紙」に必要事項をご記入のうえ、下記FAX番号までお送りください。折り返し、電話またはFAX、メールにて回答いたします。

なお、ご質問に対する回答は下記営業時間内とさせていただきますのでご了承ください。また、ご質問の内容によりましては弊社にてテスト/チェック等を行う関係上、回答までに時間を要する場合がございますので、予めご了承くださいませようお願い申し上げます。

#### ラトックシステム株式会社 サポートセンター

〒556-0012 大阪市浪速区敷津東1-6-14 朝日なんばビル  
TEL 大阪:06-6633-0190 東京:03-5207-6410  
FAX:06-6633-3553 (FAXは24時間受付)

営業時間 月曜～金曜 10:00～13:00、14:00～17:00  
土曜・日曜・祝日及び弊社指定の休日を除く

ホームページで最新の情報をお届けしております。  
またホームページ上からのご質問・お問い合わせも可能です。  
<http://www.ratocsystems.com/>

### 8-2. ユーザ登録

ユーザ登録は、下記URLより行うことができます。

<https://regist.ratocsystems.com/>

### 8-3. 修理について

万一故障した場合は、本製品に添付の保証書記載内容に基づいて修理いたします。故障と思われる症状が発生した場合は、まず本書を参照し、接続や設定が正しく行われているかどうかご確認ください。現象が改善されない場合は、弊社ホームページの下記アドレス「修理について」を参照し、弊社修理センター宛に製品をお送りください。

また修理に関してご不明な点がございましたら、弊社サポートセンターまでご相談ください。

〈製品送付先〉 ラトックシステム株式会社 修理センター  
〒556-0012 大阪市浪速区敷津東1-6-14 朝日なんばビル  
TEL:06-6633-0190

〈送付頂くもの〉 ・本製品の保証書の原本  
・製品  
・質問用紙 (本書巻末の「質問用紙」に現象を明記してください。)

〈送付方法〉 宅急便等、送付の控えが残る方法でお送りください。  
弊社への修理品の送料は、送り主様がご負担ください。返送の費用は、弊社が負担いたします。輸送中の事故に関しては、弊社はいかなる責任も負いかねますので、ご了承ください。

〈修理費用〉 保証書に記載の保証期間・条件のもと、有償となる場合があります。  
詳細は保証書をご覧ください。

修理についてのご案内 <http://www.ratocsystems.com/services/repair/contents.html>

## 9

## 一般仕様

型番	RS-U2EC5X
名称	USB2.0 5インチドライブケース
対応OS	<ul style="list-style-type: none"> <li>・ Windows Vista/XP/Me/2000/98SE ※USB2.0機器として使用するためには、USB2.0対応ホストアダプタおよびUSB2.0EHCIドライバが必要です。 ※Windows Vista/XPは64ビット版にも対応しています。</li> <li>・ Mac OS X 10.1.2以降、Mac OS 9.2.1以降 ※Mac OS X 10.2.8以前のOSではUSB1.1での使用となります。ただし、Mac OS X 10.2.1以降10.2.8より前のOSでは、弊社製USB2.0インターフェイスカードとEHCIドライバを使用したとき、USB2.0で使用可能です。</li> </ul>
対応機種	USBポートを標準装備、もしくはUSBインターフェイスカードを搭載した以下の機種 <ul style="list-style-type: none"> <li>・ Windows PC</li> <li>・ Mac Pro、PowerMac G5/G4/G3、Mac mini、iMac G4/iMac、iMac DV/DV+/SE、MacBook Pro、MacBook、iBook SE、eMac、iBook G4/G3、PowerBook G4/G3</li> </ul>
対応ドライブ	IDE/ATA仕様ドライブ <ul style="list-style-type: none"> <li>・ DVD-ROM、DVD-R/RW、DVD-RAM、DVD+RW、DVD-Multi、Blu-ray Disc、CD-ROM、CD-R、CD-RW</li> <li>・ 3.5インチ リムーバブルデバイス(別途3.5インチマウントキット必要)</li> <li>・ ATA/133、ATA/100、ATA/66、ATA/33 HDD (PIO mode3以前のHDIは動作しません) ※7200rpm 高速HD対応、BigDrive(137GB以上の大容量HD)対応。 ※IDE-MDK1/MDK1Nシリーズおよび他社製IDEリムーバブルハードディスクケースは使用できません。</li> </ul>
インターフェイス	【対PC】：USB2.0/USB1.1 【対ドライブ】：ATA/ATAPI
データ転送速度	【対PC】：480Mbps/12Mbps(理論値) 【対ドライブ】：66MB/sec(理論値)
接続コネクタ	【対PC】：USB2.0 SeriesB端子×1 【対ドライブ】：40ピン80芯タイプ
オーディオ端子	LINE OUT端子(ステレオ)
LED	【本体電源ランプ】：緑色に点灯 ※本製品の電源は、パソコンの電源と連動しません。 【HD用アクセスランプ】：黄色に点滅
スイッチ	【電源スイッチ】：本体電源のON/OFF
電源	AC100～240V 50/60Hz、DC 5V/2A 12V/2A
動作環境	温度：0～55℃、湿度：20～80%(ただし結露しないこと)
外形寸法/重量	192mm(W)×273mm(L)×60mm(H) / 約1,660g
ファン	40mm×40mm、Sleeve Bearing
材質	【筐体部】：ABS樹脂 【内部シャーシ】：鋼板(SECC)
カラー	アイボリー
保証期間	6ヶ月

## 10

## オプション品のご案内

オプション品のご注文は、ラトックダイレクトにて承ります。

<http://rps.ratocsystems.com/>

型番	品名(ケーブル)
RCL-USB2-01	USB2.0ケーブル Series A⇄Series B(約100cm)



型番	品名(USB2.0ホストインターフェイス)
REX-CBU2X	USB2.0 CardBus PC Card
REX-PCIU3	USB2.0 PCI Board(外部3ポート)
REX-PCIU4	USB2.0 PCI Board(外部4ポート)



ラトックシステム株式会社 サポートセンター宛

FAX: 06-6633-3553

お手数ですが、拡大コピーの上必要事項を記入して、FAXでお送りください。

氏名			
会社・学校	※法人登録の方のみ		
部署・所属	※法人登録の方のみ		
住所	〒		
TEL		FAX	
メールアドレス			
製品型番	RS-U2EC5X	シリアル番号	
購入店名			
購入年月日			

パソコン機種	メーカー名		型番	
使用OS				
接続ホスト インターフェイス	メーカー名		型番	
接続デバイス	種類			
	メーカー名		型番	
質問内容				

提供いただいたお客様の個人情報は、サポート目的のみに使用し、他の目的には使用しません。  
弊社の個人情報取り扱いに関する詳細は、弊社ホームページをご覧ください。

<http://www.ratocsystems.com/info/privacy.html>



古紙パルプ配合率70%再生紙を使用



大豆油インキを使用しています

©RATOC Systems, Inc. All rights reserved.  
Printed in Japan