

RATOC Systems, Inc.

Bluetooth4.0+LE対応 紛失防止タグ REX-SEEK2

ユーザーズマニュアル

2019年11月 第3.0版

この度は弊社製品をお買い上げいただき、誠にありがとうございます。本マニュアルは、本製品を正しく安全にお使いいただくための取り扱い方法、使用上の注意などについて説明するものです。ご使用前に必ず本紙をよくお読みください。また、お読みになった後も本紙は大切に保管してください。

1 ご使用の前に

本紙の表記について

記載している内容は本紙制作時点のものです。OSやアプリのバージョン違いにより名称、画面、手順など異なる場合があります。本文に使用している画面はiOSの場合です。特に記載がない限りAndroidについてもiOSの画面をご参照ください。

内容物の確認

内容物に不足がある場合は、お手数ですが弊社サポートセンターまたは販売店までご連絡ください。

- タグ（ストラップ付き、お試用電池付き）
- 両面テープ
- ユーザーズマニュアル（本紙）
- 保証書（1年）

タグの各部名称



対応スマートフォン・タブレット

Bluetoothを搭載した以下のスマートフォンおよびタブレット
※専用アプリをApp Store、Google Playからダウンロードする必要があります。

- iOS 9.0以降
- Android 4.4以降
- ※各OSの最新バージョンにアップデートしてご使用ください。
- ※1台のiPhoneに最大4台までタグの同時接続が可能です。iPadでは1台のみ、Android端末では2台までの使用となります。

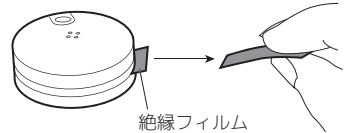
使用上の注意

- 本製品は、スマートフォンまたは本製品に取り付けた鍵などの紛失防止を保証するものではありません。
- 本製品を乳幼児の手の届く場所に置かないでください。
- 本製品は、防水・防滴仕様ではありません。水で濡らしたり、湿気が多い場所、雨の中で使用したりしないでください。

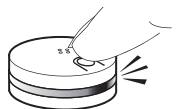
2 電池絶縁フィルムを抜き取る

お買い上げ時、電池は絶縁フィルムで保護されています。

①図のように絶縁フィルムを抜き取ります。



②表面のボタンを押し、LEDが緑色に光るとセット完了です。



※電池の交換方法は裏面「8.こんなときは」をご参照ください。

③「両面テープ」は本体の固定用です
添付の両面テープで本体を貼り付けて固定できます。



3 タグを登録する

① アプリをインストールする

App Store、Google Playからダウンロードしてください。
検索キーワード：紛失防止タグ



② スマホのBluetoothをオンにする

「設定」→「Bluetooth」を開き、「オン」にします。
※機種によってBluetooth表示位置が異なります。ご利用の機種の取扱説明書をご参照ください。

③ タグを登録する

※以下手順および画面例は、iOSの場合です。OSやアプリのバージョン違いにより画面が異なる場合があります。

① 「紛失防止タグ」アプリを起動します。

※初めて起動する場合のみ、現在の位置情報を利用するかメッセージが表示されます。
地図機能（タグとスマホの接続が切れた、およびその時間と場所を表示）を使用する場合は【このAppの使用中的み許可】をタップしてください。Androidは手順の後に表示されます。

② 画面右上の【タグを検索】をタップします。



③ 下図のメッセージが表示されます。【する】をタップします。



④ 以下の手順でタグを登録します。

1. タグとスマホを近づけ、接続ボタンをタップします。
2. 下図の表示が変わったことを確認します。
3. ボタンを押します。
4. 登録完了です。



以上で、登録は完了です。

4 タグを使う

スマホからタグを呼び出す

タグ（タグを取り付けた物品）が見当たらないとき、スマホからタグを呼び出します。

① アプリを起動し【呼出し】をタップします。
タグの動作で場所をお知らせします。



※【呼出し】がタップできないときは、「6タグの設定画面」よりメロディ1・メロディ2・LEDのいずれかをオンにしてください。

② タグの動作を止めます。

■タグで止める場合
タグ本体のボタンを3秒間押します。



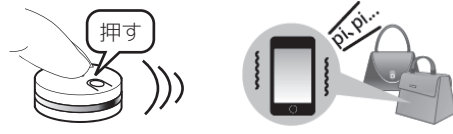
■スマホで止める場合
【呼出し中】をタップします。



タグからスマホを呼び出す

スマホが見当たらないとき、タグからスマホを呼び出します。

① タグ本体のボタンを押します。
スマホの動作で場所をお知らせします。※アプリを起動していない場合、お知らせできません。



動作の初期設定	
スマホ	
ブザー	: ON
振動	: OFF
通知時間	: 10秒間

② スマホの動作を止めます。

1. 画面上部に表示された通知をタップします。
※アプリの画面を開いている場合、手順2の画面が表示されます。



2. アプリが起動し、メッセージが表示されます。
【OK】をタップします。

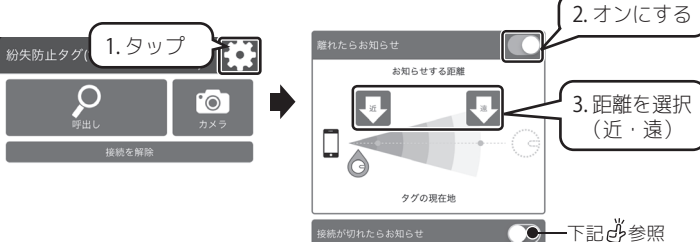


指定の距離を離れたらお知らせ（置き忘れ防止）

スマホもしくはタグ（タグを取り付けた物品）を置き忘れたとき、スマホおよびタグの両方にお知らせします。

※電波の強度を基に測定しているため、ご使用環境によって距離に差が出る場合があります。

① 離れたらお知らせするように設定します。
アプリを起動し、設定画面を表示します。



② タグから離れていないのに反応する場合
タグから離れていないのに反応する場合は、「離れたらお知らせ」をオフにし、「接続が切れたらお知らせ」をオンにご使用ください。

③ スマホの動作を止めます。
■タグで止める場合
タグ本体のボタンを3秒間押します。



動作の初期設定	
スマホ	
ブザー	: ON
振動	: OFF
通知時間	: 10秒間
タグ	
メロディ1	: ON
LED（赤）	: ON
通知時間	: 10秒間

■スマホで止める場合
1. 画面上部に表示された通知をタップします。
※アプリの画面を開いている場合、手順2の画面が表示されます。

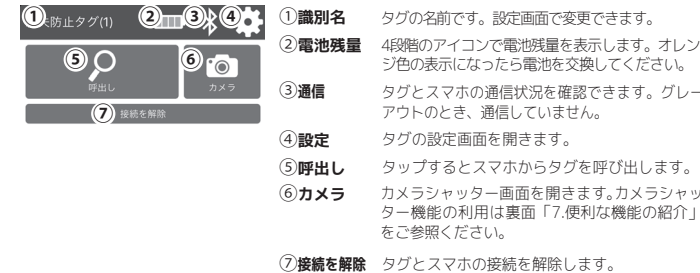


2. アプリが起動し、メッセージが表示されます。
【する】をタップすると設定を有効にします。
【しない】をタップすると設定を無効にして止めます。



5 アプリのTOP画面

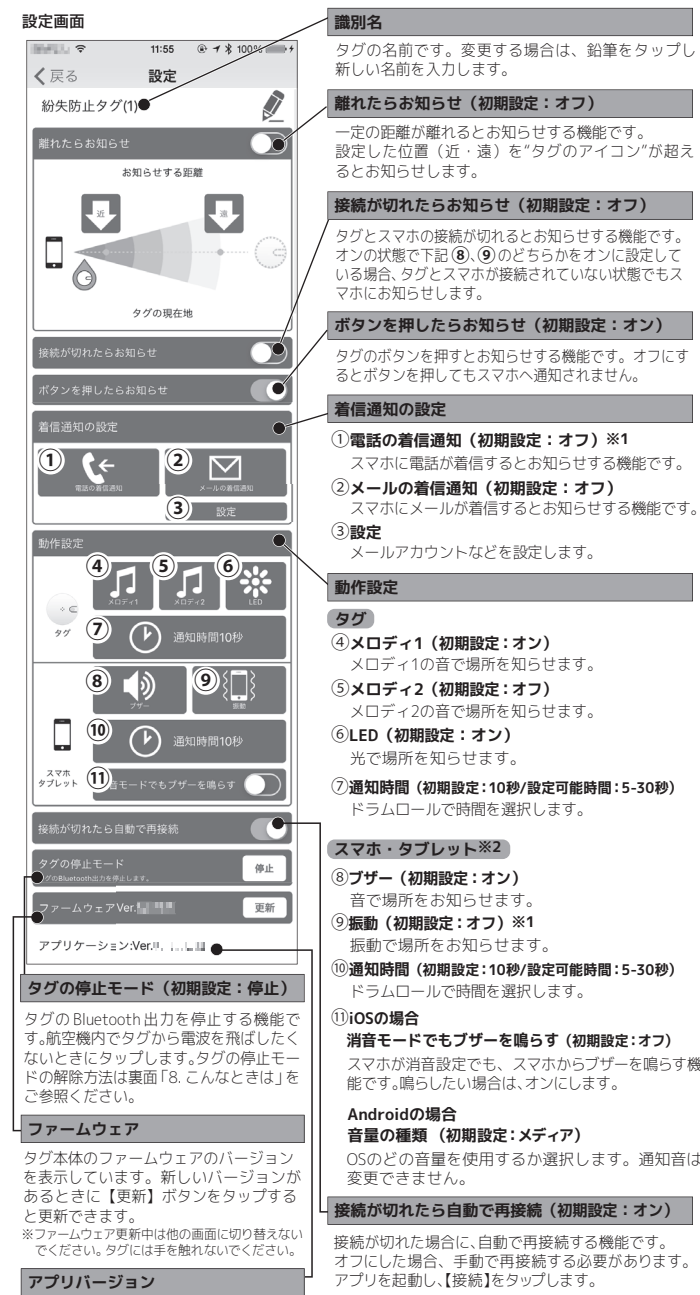
アプリのTOP画面にはボタンなどが下図のように配置されています。



- ① 識別名 タグの名前です。設定画面で変更できます。
- ② 電池残量 4段階のアイコンで電池残量を表示します。オレンジ色の表示になったら電池を交換してください。
- ③ 通信 タグとスマホの通信状況を確認できます。グレーアウトのとき、通信していません。
- ④ 設定 タグの設定画面を開きます。
- ⑤ 呼出し タップするとスマホからタグを呼び出します。
- ⑥ カメラ カメラシャッター画面を開きます。カメラシャッター機能の利用は裏面「7.便利な機能の紹介」をご参照ください。
- ⑦ 接続を解除 タグとスマホの接続を解除します。
- ⑧ 登録を削除 紛失防止タグリストからタグの登録を削除します。
- ⑨ 接続 タップするとタグとスマホの接続を開始します。「通信」がグレーアウトのとき、接続できません。
- ⑩ 地図 タグとスマホの接続が切れた、およびその時間と場所を地図上に表示します。地図機能の利用は裏面「8.こんなときは」をご参照ください。

6 タグの設定画面

アプリのTOP画面から設定画面を開き、お好みに応じて動作を設定してください。



※1. スマホ本体にその機能（通話・振動）がない場合は表示されません。
※2. 「ブザー」と「振動」が動作しないときは、スマホ本体のサウンド設定を変更してください。

